



Kulturmiljöprogram för landsbygden

Delområde:

SÄRSLÖV–DJURSLÖV–LILLA DJURSLÖV



Godkänd av stadsbyggnadsnämnden 2025-xx-xx



Staffanstorps
kommun

Projektorganisation

Staffanstorps kommun:

Thomas Lexén, stadsarkitekt

Karolina Gnosselius, plan- och exploateringschef

Hedvig Johnsson, GIS-ingenjör

Susanna Falck, planarkitekt

Amanda Nordenbris, bygglovhandläggare

Konsulter:

Emma Pihl, Uppdragsansvarig FOJAB

Karl Johan Kember, Arkitekt, Certifierad sakkunnig kulturvärden (k), FOJAB

Klara Stigner, Arkitekt, FOJAB

Bilder

Illustrationer, kartor och foton är framtagna av FOJAB och Staffanstorps kommun.

Inledning

Målet med *Kulturmiljöprogrammet* är att det ska ge en ökad förståelse för vilka kvaliteter i den byggda miljön som bidrar till historiska och kulturella värden och öka kunskapen om, förståelsen för och stoltheten över dessa. *Kulturmiljöprogrammet* behandlar både specifika och generella kulturhistoriska och sociokulturella värden i bebyggelsen på Staffanstorps landsbygd, med fokus på dess bymiljöer. Syftet är att uppmuntra kommunens boende och fastighetsägare att glädjas åt dessa värden, och att de ska kunna se, förstå och förvalta kvaliteter och karaktärsdrag som är kännetecknande för miljöerna. De kulturhistoriska värdena på landsbygden, oavsett om de kan kopplas till landskapet, gårdsbebyggelsen, gatehusen och torpen, de offentliga byggnaderna, kyrkoanläggningarna eller prästgårdarna, utgör en viktig identitetsskapande resurs för det nutida och framtida Staffanstorp och dess invånare.

Kulturmiljöprogrammet har två huvudfunktioner:

- Som inspiration och information till invånare och fastighetsägare inför förändringar av det egna huset.
- Som vägledning i kommunala kulturmiljöarbetet, t.ex. för att fatta välgrundade beslut i lov- och planärenden utifrån de regler som finns i Plan- och bygglagen (PBL).

Kulturmiljöprogrammet är också en del i arbetet med att värna om och tillgodose de kulturhistoriska värden som beskrivs i det nationella miljömålet "God bebyggd

miljö", enligt vilket det kulturella, historiska och arkitektoniska arvet i form av värdefulla byggnader och bebyggelsemiljöer samt platser och landskap ska bevaras, användas och utvecklas.

Plan- och bygglagen

Kulturmiljöprogrammet ska fungera som en vägledning i den fysiska planeringen och vid lovprövningar – processer som innebär bedömningar och avvägningar mellan allmänna och enskilda intressen. Plan- och Bygglagen (PBL) anger hur den byggda miljön ska utvecklas, men även hur kulturvärden ska skyddas och ny bebyggelse anpassas till platsen. Detta görs bl.a. genom PBL 2:6, som anger att kulturvärden och kulturmiljö är ett allmänt intresse, förvanskingsförbudet 8:13, kravet på underhåll 8:14 och varsamhetskravet 8:17. Även paragraferna PBL 4:15-16 och 8:15, som behandlar reglering av bebyggelse i detaljplan och områdesbestämmelser, är av stor betydelse för kulturmiljöns hantering. Reglerna omfattar såväl byggnader som allmänna platser, tomter och anläggningar liksom stads- och landskapsbilden i stort.

Sockerbitar och sockerkorn

Det urval av byggnader och bebyggelsemiljöer med kulturhistoriska värden som har gjorts delas in i sockerbitar och sockerkorn utifrån PBL:s förvanskingsparagraf och varsamhetskrav.



En **sockerbit** är en *särskilt värdefull* byggnad, antingen på grund av dess egna värden eller för att den utgör en väsentlig del i en särskilt värdefull bebyggelsemiljö. Byggnaden är välbevarad till sin karaktär och av stor betydelse för den byggda miljön i Staffanstorp. Det kan innebära att den tydliggör tidigare samhällsförhållanden eller samhällsutvecklingen lokalt, regionalt eller nationellt, utgör en källa till kunskap om äldre material och teknik eller har en hög ambitionsnivå med avseende t.ex. på konstnärlig och arkitektonisk gestaltning. I begreppet ligger att byggnaden särskilt väl ska belysa ett visst förhållande, eller i sitt sammanhang ha få motsvarigheter som kan belysa samma förhållande. För dessa byggnader bör förvanskingsparagrafen tillämpas, vid sidan om varsamhetskravet som gäller för all bebyggelse. Om en detaljplan upprättas där en sockerbit ingår, bör dess kulturvärden preciseras genom skydds- och/eller varsamhetsbestämmelser, och den bör omfattas av rivningsförbud. För denna särskilt värdefulla bebyggelse kan det i vissa fall vara aktuellt med fördjupade antikvariska undersökningar inför ev ombyggnader.



Ett **sockerkorn** är en *värdefull* byggnad som i grunden kan ha samma kvaliteter som en sockerbit, men som inte är lika välbevarad och/eller där dess kulturhistoriska värden och betydelse för den byggda miljön i Staffanstorp inte är lika framträdande. Om en detaljplan upprättas där byggnaden ingår, bör dess kulturvärden preciseras genom varsamhetsbestämmelser.

Förutsättningar

Geografiskt sammanhang

Särslöv, Djurslöv och Lilla Djurslöv ligger i sydvästra delen av kommunen, på den öppna slätten strax intill väg 11 mellan Staffanstorp och Malmö. Bebyggelsen ligger som ett band längs den gamla landsvägen, med de båda byarna Särslöv och Djurslöv avdelade av Sege Å som slingrar genom landskapet. Trakten är en utpräglad jordbruksbygd med ett lätt kuperat landskap, rikt på spridd gårdsbebyggelse. Dominerande jordart är bördiga moränleror med inslag av sand och silt, som gett goda förutsättningar för jordbruket. Vägarna, ofta av hög ålder och inramade av pilrader, visar på de historiska bebyggelse- och ägarstrukturerna i f.d. bondbyn Djurslöv (numera Lilla Djurslöv) och den medeltida kyrkbyn Särslöv. Dagens Djurslöv är ett stationssamhälle etablerat direkt söder om det numera nedlagda järnvägsspåret mellan Malmö och Simrishamn.

Riksintresse kulturmiljö

[M116]: Görslöv-Bara-Torup-Hyby

Motivering:

Odlingslandskap med förhistorisk bruknings- och bosättningskontinuitet som väl speglar framväxten av det skånska jordbrukslandskapet och hur det präglats av storgodsens förvaltning från medeltid in på 1900-talet.

Uttryck för riksintresset, särskilt knutna till Särslöv, Djurslöv och Lilla Djurslöv:

De strandnära lägena för stenålderboplatserna i flack

terräng som visar förutsättningarna för bosättning under denna tidsperiod. Stenåldersgravarna i form av dösar och gånggrifter samt de landskapsdominerade gravhögarna från bronsåldern. Den medeltida Särslövs kyrka, delvis omgestaltad under 1800-talet och väl synlig i landskapet. Omgivande kyrkby med jordbruksgårdar och gatehus. Det bevarade äldre slingrande vägsystemet som delvis är kantat av pilträd. Uppfartsvägarna och alléerna vid kyrkan. De stora ädelskogspartierna med bok och grova ädellövträd så som spärrgreniga ekar.

Länsstyrelsens kulturmiljöprogram

Kulturmiljöstråk: Malmö-Simrishamns järnväg

Malmö-Simrishamns Järnväg (MSJ) började anläggas 1882 då en bana mellan Simrishamn och Tomelilla öppnade för trafik. I Malmö beslöt man något senare att bygga en bana österut till Tomelilla via Staffanstorp-Dalby-Sjöbo. Järnvägen Malmö-Tomelilla öppnade 1893 och tre år senare inkorporerades den äldre banan mellan Tomelilla och Simrishamn. I stationssamhällena är inte bara stationshusen viktiga, utan även övriga byggnader och anläggningar kopplade till järnvägens funktion liksom den öppna plats som anger stationsområdet.

Särskilt värdefull kulturmiljö: Skabersjö-Bara-Mölleberga

Särslöv och delar av Djurslöv ligger i norra delen av

området. Sege å, som avvattnar Börringesjön, flyter genom en utpräglad jordbruksbygd. Ån bildar gräns mellan det svagt böljande landskapet vid Görslöv-Särslöv och det kraftigt kuperade backlandskapet vid Mölleberga-Klågerup. Vägsystemet är bitvis ålderdomligt med slingrande grusvägar och pilerader. Sockenkyrkan i Särslöv anlades under medeltiden, men har genomgått omfattande förändringar och tillbyggnader under 1800-talet. Området är rikt på spridd gårdsbebyggelse, ett resultat av bysplittringen vid skiftet under tidigt 1800-tal. Trädrader, företrädesvis pil, visar på den då uppkomna ägostrukturen och vägnätet.

Områdesbestämmelser

Områdesbestämmelser från 1997-09-16 finns för Särslövs kyrkby med Djurslövs stationssamhälle samt för Djurslövs by jämte Djurslöv 10:6. Enligt dessa är rivning av byggnad eller del av byggnad bygglovspliktig. Bygglovsplikten gäller även ekonomibygnad för jordbruket, ändring av byggnad inklusive utbyte av tak- eller fasadmaterial samt omfärgning, nybyggnad och utvändigt ändring inklusive utbyte av tak- eller fasadmaterial och omfärgning av ekonomibygnad för jordbruket samt uppsättande eller väsentlig ändring av skyltar och ljusanordningar.



Lilla Djurslöv

Djurslöv

Särslöv

Djurslövsvägen

Väg 11

Övergripande bykaraktär Särslöv

Särslöv har, trots en omfattande utglesning i och med skiftesreformerna, behållit något av sin sammanhållna bykaraktär. Dess bebyggelse är sedan tidigt 1800-tal tydligt uppdelad i två koncentrationer, med ett mellanliggande trädrikt markområde som är en rest från den gemensamma byallmanningen. Samhället omges av ett lätt böljande åkerlandskap, starkt präglat av närheten till Sege Å. Ån har inte rätats ut utan har kvar sitt naturliga, slingrande meanderlopp. Byns lummiga och lantliga karaktär står i skarp kontrast till närliggande väg 11 och dess snabba trafikrum.

Bybebyggelsen är i hög grad koncentrerad längs den gamla bygatan Särslövs byaväg, med enfamiljshus från många olika epoker och stilar på de huvudsakligen utskiftade och avstyckade tomterna. Den största delen av gatehusen är från runt sekelskiftet 1800-1900, uppförda vid samma tid som Djurslöv växte fram. Övriga är från olika tider, även från de senaste decennierna, och kan inte kopplas till ett visst expansionskede. Bostadshusen är mestadels små, 1-1,5 plan höga, med fasader i puts eller tegel, panelade röststen och sadeltak med tegelpannor eller plåt som ofta genombryts av frontespiser. Små, friliggande komplementbyggnader på egen tomtmark är vanliga.

Särslövs historiska hjärta utgörs dels av sockencentrat med kyrkoanläggningen och den f.d. skolan, dels de tre gårdarna som finns kvar på ursprunglig bytomt. Den

medeltida kyrkan, stor för en socken av denna storlek, är med sin placering på en höjd väl synlig i landskapet och ett karaktäristiskt landmärke.

Gårdarnas nuvarande långsmala mangårdsbyggnader och ekonomilängor är uppförda från 1800-talet och framåt i korsvirke eller tegel, flera sannolikt på gammal grund, och samlade i mer eller mindre slutna konfigurationer kring gårdsplaner och trädgårdar. Boningshusen, som har kortsidorna mot bygatan, har kupor och homejor på sadeltaken. Idag är bara Särslöv 15:17 aktivt jordbruk, vilket gör att många av ekonomibyggnaderna står tomma eller används sporadiskt. Strax utanför bykärnan finns flera liknande, utskiftade gårdar, däribland det vackert belägna storjordbruket Almliden längs den lönnkantade vångavägen Särslövs kyrkoallé. Öster om gården finns en stor trädunge som i folkmun kallas Silkestången. Tång betyder udde och silke lär syfta på silkeurtor, ett fornsvenskt namn på vallmo, som ska ha frodats i området.

Särslöv avgränsas i norr av Sege Å, som hindrar byn från att växa samman med stationsområdet Djurslöv. Byarna binds samman av en bilbro från 1898. Vid bro-räcket står en vägvisarsten i konstnärligt bearbetad granit, som markerar den forna gränsen mellan Bara härad och Oxie Härad, som Särslöv en gång tillhörde.





Särslöv sett från söder

Väg 11

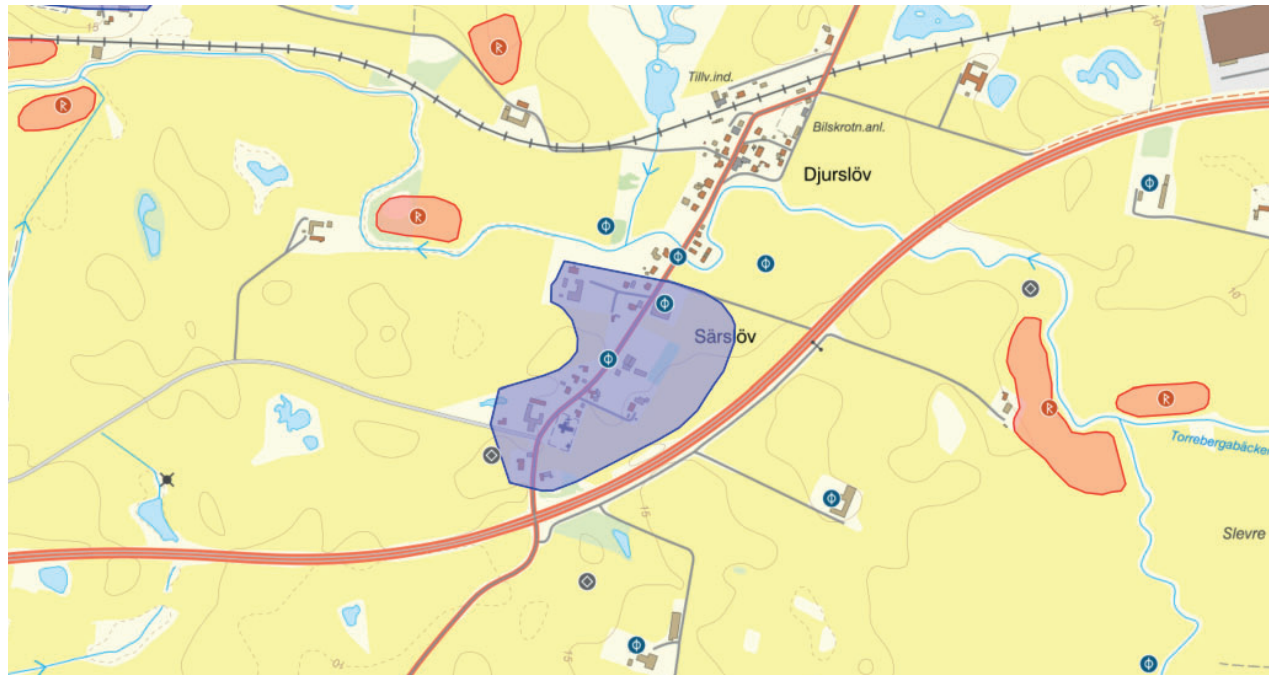
Historisk utveckling Särslöv

Trakten kring Särslöv har varit bebodd i flera tusen år. I byns närhet, kring Sege Å, finns boplatser från sten-, järn-, bronsåldern och medeltiden som vittnar om den långa boendekontinuiteten. Det första säkra belägget för Särslöv i ortnamnsarkivet är från 1164, det vill säga ungefär samtida med sockenkyrkan, men byn är sannolikt äldre än så. Ortnamn med ändelsen -löv, som betyder arvegods och lär syfta på gårdar som överförts, började användas någon gång mellan 200- och 800-talen. Förleden innehåller troligen mansnamnet Särir.

Den äldsta kartan över Särslövs by är en ägomätning från 1701. Kartan visar hur byn vid tiden bestod av 14 gårdar och sex gatehus samlade kring en allmänning. Två av gatehusen har en egen fastighetsbeteckning, vilket antyder att de likt gårdarna kan ha funnits i byn sedan en lång tid tillbaka. Kyrkan ligger, precis som nu, i södra delen av byn. Vägen väst om kyrkan finns kvar än idag (Särslövs byaväg/Särslövsvägen), medan den öster om försvann senast i slutet på 1800-talet. Noterbart är att vägen fortsätter mot Djurslöv, trots att den

saknade bilbro över Sege Å fram till 1898. Även stora delar av vägsystemet till de gamla vångarna finns bevarat idag, däribland Särslövs kyrkoallé i väster.

Storskifteskartan från 1777 visar bytomten, omgiven av dess vångar som odlades i treskift med växelbruk. De flesta hemmana är ritade med tre längor i en u-form. Byn har glesats ut lite, i synnerhet i västra delarna, en utveckling som fortsatte under 1800-talet. När Särslöv enskiftades 1804-1805, som första by i Oxie härad,



Fornsök (www.fornsok.se), Riksantikvarieämbetet



Ägomätning, 1701

spreds de flesta av dess gårdar i landskapet, så att alla hemman fick all sin åkermark i direkt anslutning. Tre gårdar (dagens Särslöv 15:17, 2:10 och 13:3) och sex gatehus blev kvar i byn. 13:3 utgörs av två brukningsenheter som lagts samman. Enskifteskartan från 1806 visar hur byn delats i två bebyggelsekoncentrationer, en kring kyrkan och en längre norrut vid ån. Nästan alla gårdar är, till skillnad från på storskifteskartan, ritade som traditionellt skånska fyrkantiga gårdar. Vissa av dem kan ha byggts till sen storskiftet, i andra fall beror skillnaden troligen på att husen ritats schablonartat. I byn södra del finns ett sockencentrum med tre hus runt kyrkan. Huset i väster är en skola, som inreddes åt kyrkovaktmästaren när nuvarande skolhuset byggdes. Byggnaden revs 1970 och samtidigt fick parkeringen väster om kyrkan sitt nuvarande utseende.

Sedan skiftesreformerna har ett antal gatehus byggts, dels i "mellanrummet" på forna bytomten, dels söder och väster om sockencentrat. Några är sentida, uppförda i ganska traditionell stil, men majoriteten tillkom kring förra sekelskiftet, i samband med att intilliggande Djurslöv utvecklades som ett stationsområde norr om Sege Å. Samtidigt krävde det allt mer mekaniserade jordbruket mindre arbetskraft, vilket gjorde att fler och fler sökte sig till gatehus och nya yrken. Merparten av bytomtens centrala delar (Särslöv 1:7) har i modern tid varit ett växtcentrum, vilket satt spår bland annat i form av ett stort och varierat trädbestånd mitt i byn.



Storskifteskarta, 1777



Enskifteskarta, 1806



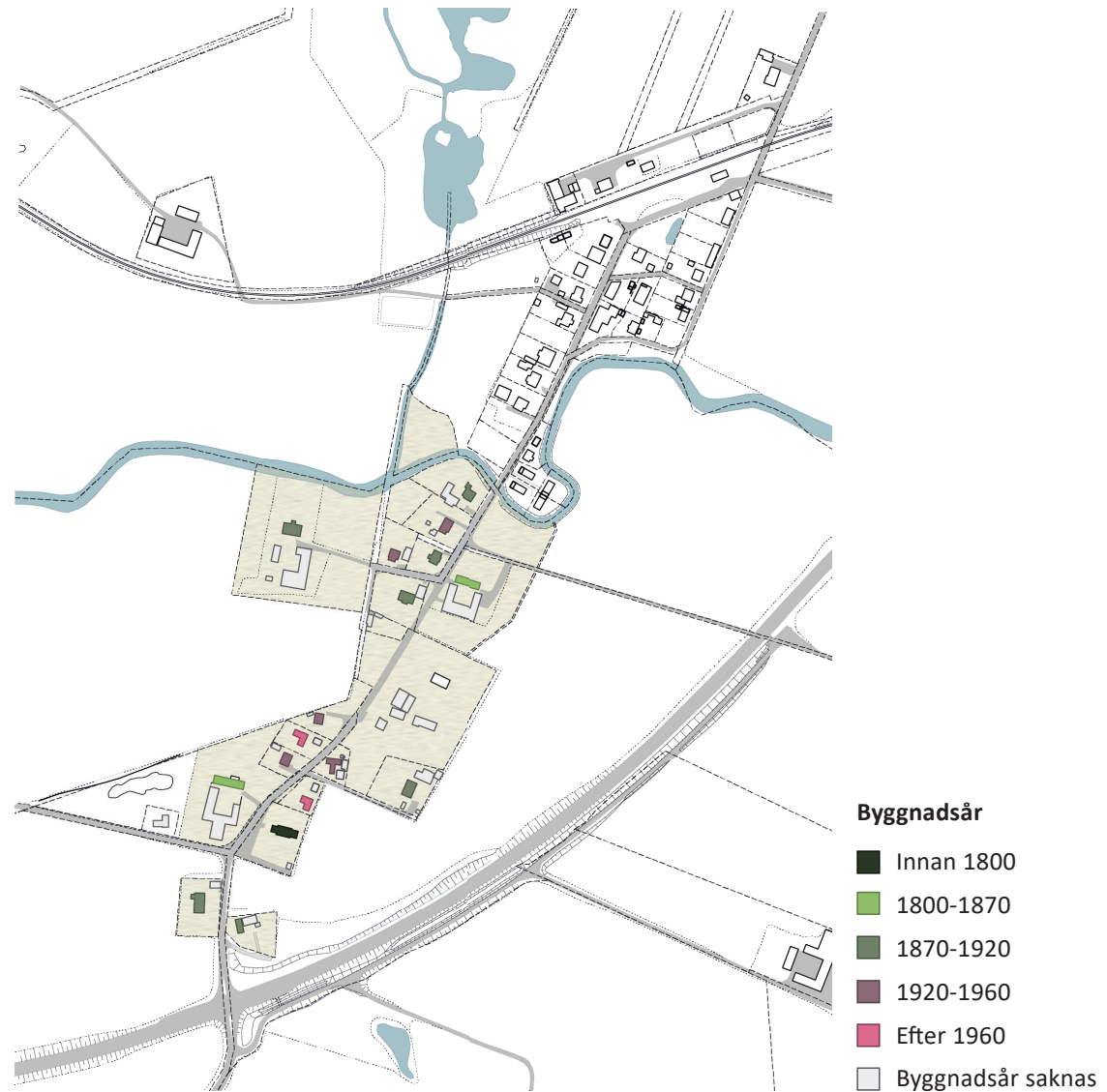
Häradsekonomska kartan, 1910-15



Fastighetsekonomska kartan, 1970

Bebyggelsens framväxt i Särslöv

Särslövs kyrka, ursprungligen från medeltiden, är den enda byggnad i byn från perioden innan 1800. Bland övrig karaktärsgivande bebyggelse i Särslöv finns tre ej utskiftade gårdar, vars nuvarande huskroppar är från 1800-talet och framåt men där gårdarnas placering är betydligt äldre, samt skolhuset från sekelskiftet 1800-1900. Från denna tid kommer även de flesta gatehusen. Övriga friliggande villor kan inte tydligt kopplas till någon enskilt expansiv period, utan är uppförda med glesa mellanrum från 1920 fram tills idag.



Byggnader med kulturhistoriska värden

Byggnad som omfattas av kulturmiljölagen i Särslöv

Särslövs kyrka, Särslövs byaväg 20, Särslöv 19:1

1200-tal

Särslöv kyrka och kyrkogård i Uppåkra församling är vackert placerade på en höjd, som syns vida omkring i det uppodlade backlandskapet. Kyrkoanläggningen har ett högt arkitekturhistoriskt- och miljöskapande värde, och är en symbol för Särslövs historiska utveckling som kyrkby.

Kor och långhus härstammar från medeltiden, sannolikt från 1200-talet. Särskilda värden finns i den medeltida takstolen, i hög grad intakt och helt orörd ovanför koret. Kyrkorummets valv, liksom tornet, tillkom från 1300-talet och framåt. Korvalvet pryds av figurativa kalkmålningar, som är utförda runt 1500 av Lilla Harriemästaren, eller någon i hans arbetslag.

Kyrkans nuvarande utseende härstammar i hög grad från 1860-talet, då rundbågiga och blyspröjsade fönster ersatte de gamla gluggarna. Tornet påbyggdes samtidigt och fick typiskt skånska trappgavlar under den spetsiga spiran. Fram tills dess hade kyrkogården haft en fristående klockstapel.

Bland kyrkans fasta inventarier bör särskilt nämnas additionsaltaret i tre våningar, utfört under 1600-talet med målningar från 1700-talet. De öppna bänkkvarteren, predikstolen, läktarbarriären, dopfunten i betong och orgeln härstammar alla från sent 1800-tal. I triumfbågen hänger ett ekkrucifix med Jesusfigur, tillverkat under 1400-talet av en okänd mästare. Vid dopaltaret står en snidad figurin från 1700-talet.

Den rektangulära kyrkogården avgränsas av en vitkalkad stenvmur, i delar från 1700-talet, och en trädkrans av lindar. En hög trappa från 1933 leder från parkeringen mot entrén till kyrkogården. Kvarteren är grustäckta och avdelade med liguster- och buxbomshäckar. Flera gravplatser pryds av vintergröna buskar. I gravmaterialet bl.a. märks tre ålderdomliga kalkstensgravar. Merparten av gravvårdarna kommer från tiden runt sekelskiftet 1800-1900 och är av granit eller diabas. Epiteterna är mestadels jordbrukare och olika slags hantverkare med koppling till stationssamhället.

Särslöv kyrka och kyrkogård skyddas av Kulturmiljölagen (KML, 4 kap) och får inte ändras i sitt utseende eller funktion utan tillstånd från länsstyrelsen. Kyrkoanläggningen ägs av Svenska kyrkan och är idag en del av Uppåkra församling.



Sockerbitar och sockerkorn i Särslöv



Bostadshus, fd skola, Särslövs byaväg 11, Särslöv 18:1
1890

Byggnad i arketyrisk skolarkitektur, uppförd som folkskola 1890 då den ersatte en mindre byskola strax söder om kyrkan. Skolverksamheten lades ner 1939, då huset övergick till församlingshem, och har därefter varit privatbostad sedan början av 2000-talet. Under 1930-talet användes skolan även som teater, där byns skådespelartalanger agerade under folkskolläraren Birger Planthins ledning. Som offentlig mötesplats under över 100 år, och som viktig del i sockencentrat med kyrkan, har huset således haft en stor social- och samhällshistorisk betydelse för bygden. Det är murat i karaktäristiskt rött tegel i stram nystil, med släta murytor och begränsad utsmyckning i form av lisener och takfriser. Fasaden är spegelsymmetrisk med en central frontespis, dubbla fönsteraxlar mot f.d. skolsalar på ömse sidor om huvudingången



och tegelpannor på taket. Fönster och dörrar är till synes genomgående utbytta men väl anpassade till byggnadsstilen, bl.a. genom tidstypiska t-poster med hel övre luft. Till övriga värdefulla originaldetaljer hör det putsade skyltbandet ovan dörren, även om texten numer saknas, grindstolparna vars avslutning efterbildar frontespisens sadeltak, den grusade f.d. skolplanen och den lummiga skolträdgården med fina lekplatser, frukt- och bärodlingar.



Gård, Särslövs byaväg 23, Särslöv 2:10
1852

Gård med ålderdomlig prägel och miljöskapande värde, som ligger kvar på ursprunglig bytomt längs byvägen väster om kyrkan. Gården har tydlig karaktär av skånsk gård med tre ekonomilängor runt en uppbruten gårdsplan på ena sidan mangårdsbyggnaden, och en trädgård på den andra. Mangårdsbyggnaden är tidstypiskt och välhållen. Byggnadsåret 1852 är markerat med smidesbokstäver på östra gaveln. Huset har två entréer, för herrskap och tjänstefolk, med en mellanliggande stua. Fasaden av gulschatterat tegel står på en gråputsad naturstensockel. Taket av tegelpannor, dörrar och fönster är bytta mot nya av traditionell typ. Snickerierna är målade i kromoxidgrönt, en trendfärg under 1800-talets andra hälft. Ekonomilängorna är resta under tidigt 1900-tal, sannolikt på gammal grund. Gården är idag privatbostad.

Sockerbitar och sockerkorn i Särslöv



Gård, Särslövs byaväg 54, Särslöv 15:17

1850, Åbrohäll

Äldre gård, en av tre i Särslöv som är kvar på ursprunglig bytomt, med längorna samlade kring ett grusat gårdsrum. Genom gårdens centrala placering i byn, längs byvägen på en hälla som sluttar ned mot Sege å, har den stor miljöskapande betydelse och är viktig för förståelsen av Särslövs framväxt som bondbyn. Gården, den enda i byn som ännu är ett aktivt jordbruk, har en långsmal, friliggande huvudbyggnad från 1850 i putsat tegel. Dess eternittak, plåtklädda gavelrösten och träfönster tillkom under tidigt 1900-tal. Mot trädgårdssidan märks en ursprunglig, öppen förstukvist med snidade pelare och balusterdockor. Ekonomilängorna är av olika ålder och karaktär. Det västra stallet är sannolikt äldst med handslaget tegel i ytterväggarna, fina rundbågsfönster av 1800-talskaraktär och tak av korrugerad eternit från 1925.



Gård, Särslövs byaväg 53-16, Särslöv 13:3

1908

Gård inom det historiska byområdet, något avskilt placerad i utkanten av byn. En karaktärsfull pileallé leder rakt upp mot den grusade gårdsplanen, som ligger vackert på en liten höjd med utsikt över Sege å, det gamla vadstället till Djurslöv och det omgivande odlingslandskapet. Det friliggande och väl restaurerade boningshuset har jugendkaraktär med ockragula fasader, grå stensockel, stickbågiga kromgröna snickerier och vitputsade hörnkedjor, taklister och omfattningar. Det röda lertegeltaket genombryts av plåtklädda homejor krönta av fiaknoppar. Mot trädgårdssidan finns en vacker, inglasad veranda med tidstypiskt småspröjsade överluffer. Utbygget avslutas av en bruten fronton med lunettfönster. Ekonomilängorna, som tillkommit i etapper, är omväxlande rappade och panelklädda, med en rödmålad sädeslada mot söder.



Bostadshus, Särslövs byaväg 53, Särslöv 15:18

1888, Hagalund

Bostadshus i rött tegel med putsat centralparti, som i bysammanhanget framstår som särskilt representativt. Huvudfasaden ut mot entréplanen är spegelsymmetrisk med på ömse sidor grunda flyglar, som inramar den indragna ekporten och öppna verandan med balusterräcke. Den höga sockeln och förhöjda vindsvåningen ger huset ett annorlunda arkitektoniskt uttryck, tillsammans med dekorer i form av lisener, vitputsade lister och ögonbryn, murade skorstenar och rundfönster prydda med änglagesalter. Den utkragande takfoten bärs av träknektar. Fasadens ursprungskaraktär är i huvudsak intakt, även om fönster tyvärr bytts mot mindre anpassade varianter och några takfönster tillkommit. Gårdssidan är mera omgjord. Boningshuset flankeras i öster av en vacker, äldre brunmålad ekonomibyggnad i resvirke.

Sockerbitar och sockerkorn i Särslöv



Bostadshus, Särslövs byaväg 55, Särslöv 15:20

1918, Villa lyckås

Bostadshus i rött tegel, uppfört som ett gatehus med entré mot byvägen och en mer privat trädgårdsdel mot baksidan. Huset är enkelt och välgestaltat, med proportioner, planform och materialpalett intakta sedan huset byggdes. Det tidstypiskt nätta taksprånget övergår i en trappad gesims med knutkapitel, som liksom frontespisens oxöga bidrar till husets klassicerande ton. Snickerierna är mestadels utbytta, men förstukvistens jugendartade, småspröjsade träfönster finns ännu kvar, liksom de murade solbänkarna, den höga gjutna sockeln och yttertrappan av betong. På trädgårdssidan finns en förrådslänga/verkstad, som är samtida med bostadshuset och uppförd i samma slags röda tegel.

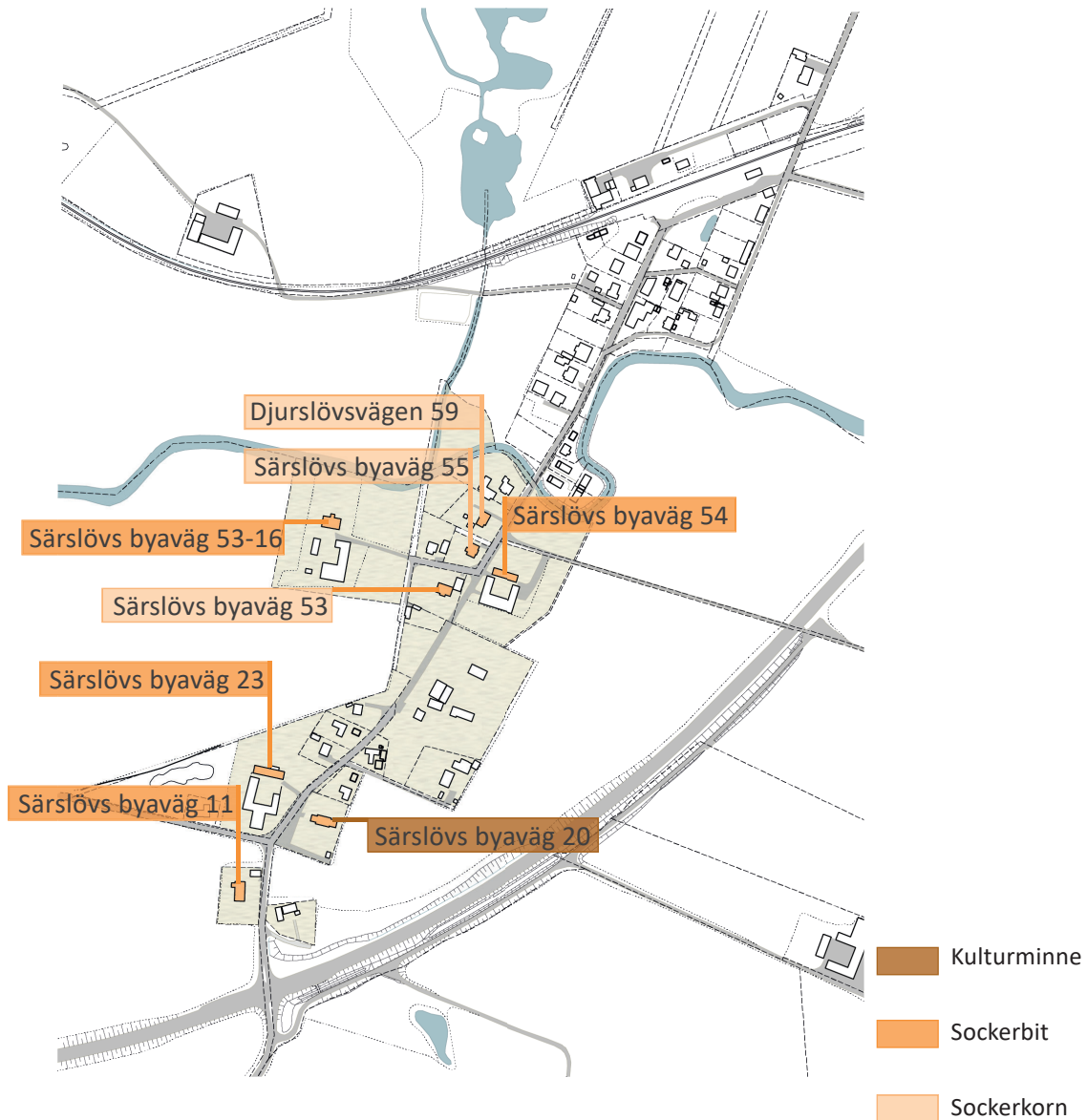


Bostadshus, Särslövs byaväg 59, Särslöv 15:22

1928, Villa Särna

Villa i utpräglat klassicistisk stil, som med sin lätta och ljusa putsfasad skiljer ut sig i den omgivande tegelbebyggelsen. Huset har en enkel volym med rektangulär grundplan, brant sadeltak med röda tegelpannor och frontespis. De gulmålade väggfälten står mot slätputsade vita taklister, omfattningar och pilastrar med empiresdrag och en grå betongsockel. Plåtarbetena är nätta och välgjorda. Av särskilt värde är entréportalen, sidoförskjuten längs långsidan, med stiltypisk, rejäl omfattning och utskjutande överstycke. Den gjutna trappan och smidesracket är original, troligen även den firspeglade ramverksdörren av ek med långskylt och färgade glas. De småspröjsade fönstren av vitmålat trä är däremot sentida, liksom glasverandan som passar väl in i helhetskaraktären.

Byggnader med kulturhistoriska värden i Särslöv



Tänk på !



För sockerbitar gäller:

Byggnaderna är särskilt värdefulla. Det finns ett stort värde i att bevara ursprungliga byggnadsdelar och detaljer. Dessa delar omnämns under respektive byggnad. Byggnaderna skyddas i områdesbestämmelser och bör beläggas med rivningsförbud.

För sockerkorn gäller:

Vid förändringar finns det ett stort värde att bibehålla tidstypisk karaktär (ex material och proportionering) på ursprungliga delar och detaljer. Dessa delar omnämns under respektive byggnad och skyddas i områdesbestämmelser.

Övergripande bykaraktär Djurslöv och Lilla Djurslöv

Bynamnet Djurslöv kommer ursprungligen från bondbyn, som växte fram under medeltiden intill Kolböra mosse. Spåren efter den äldsta bebyggelsen är i princip uttraderade, fränsett två ej utskiftade gårdar som ligger kvar längs Tottarpsvägen norr om mossen. Storgården Djurslöv 12:1 ligger särskilt pastoralt. Våtmarkens läge i en sänka, med dess kombination av hävdad ängsmark och dammar, ger området en prägel som är unik i Staffanstorps kommun. De biologiska förutsättningarna gör bl.a. fågellivet påtagligt rikt. Ytterligare norrut finns en hantverkarbebyggelse med ursprung i tidigt 1800-tal, som idag kallas "Lilla Djurslöv". I miljön syns idag bara två 1800-talshus, övriga är tillkomna senare, men de flesta är små, enkla och ligger tätt på gatan och fyrvägskorset. Störst uppmärksamhet tilldrar sig husen i byns norra ände; dels bostadshuset "Anders Perssons stuga" och dels den stora, uppglasade växthusanläggningen där krokus odlas till kryddförsäljning. Lilla Djurslöv omges fortfarande av traditionell åkermark, men det moderna Staffanstorps industriområde kryper allt närmare österifrån.

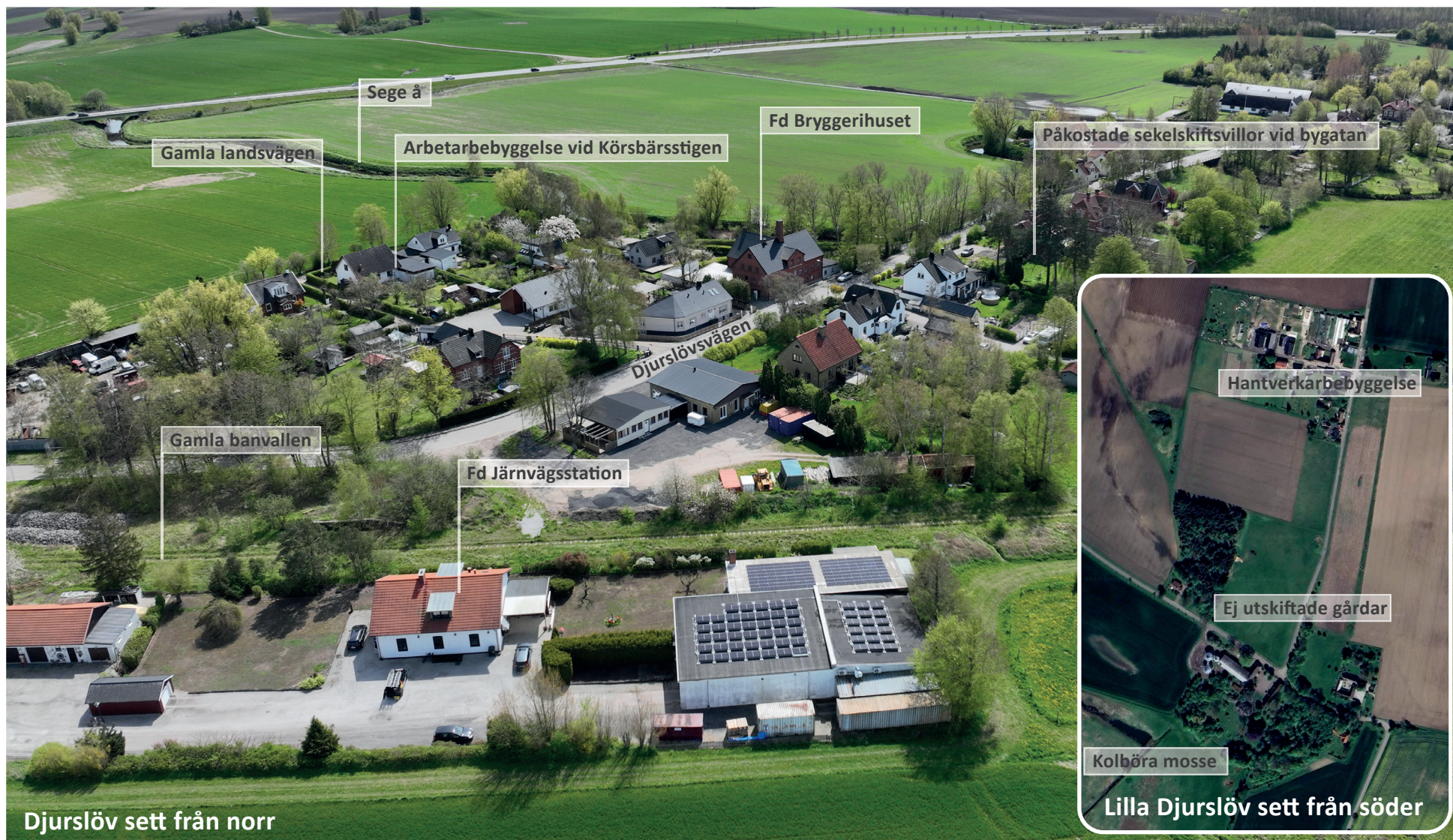
Med "Djurslöv" avses idag samhället från 1800-talets slut, beläget söder om mossen strax intill banvallen och f.d. järnvägsstationen. Den är numera privatbostad, men berättar med sin form och sitt läge alltså något om Djurslövs framväxt. De mest påkostade husen i byn, uppförda kring sekelskiftet för fabriker, hantverkare, järnvägsmän och f.d. bönder, ligger om-

givna av frodiga trädgårdar längs den representativa Djurslövsvägen. Genom att den dragits rakt i Särslövsvägens förlängning och parallellt med Körbärsvägen/gamla landsvägen, istället för i rak axel från stationen, blir den visuella kopplingen mellan station och övrig bebyggelse inte lika påtaglig här som i många andra små stationssamhällen. Byggnaderna längs gatan är uppförda med skarpskurna volymer i mörkrött, maskinslaget tegel som täcks av pannor eller plåt, i en mer industriellt präglad arkitektur som ger byn sin egna identitet i kontrast till angränsande Särslövs lantlighet. Detaljningsnivån är hög, husen stora och arkitekturen påkostad. Till samma tid och byggnadsstil hör det f.d. bryggerihuset mitt i byn, vars industriella funktion lätt kan förstås utifrån. Det skiljer ut sig i omgivningen med sin skala och markanta placering, längs huvudgatan vid byns trevägskorsning. En del putsade mindre hus är in-
kilade i tegelbebyggelsen, men beståndet av hus från framför allt runt mitten av 1900-talet är litet. Detta är typiskt för stationssamhällena, som ofta slumrade in när bilarna i allt högre grad började ersätta tågen.

Längs Körbärsstigen finns några småhus med egnahemskaraktär från tidigt 1900-tal. Alla är idag på- och ombyggda på olika sätt för att möta nya behov. Sen stationssamhället etablerats har Körbärsstigen mer fått karaktären av bakgata. Till dess ålderdomlighet hör att vägpartiet är grusat. Djurslöv avslutas i söder mot Sege Å med ett sentida förtättningsprojekt, där tre låga

längor i traditionell stil lagts ut i u-form kring en inre gårdsgata. Utanför byn, som upplevs påtagligt grön med många höga träd och den slingrande Sege Å direkt intill, utbreder sig ett sankt ängs- och återlandskap.





Historisk utveckling Djurslöv och Lilla Djurslöv

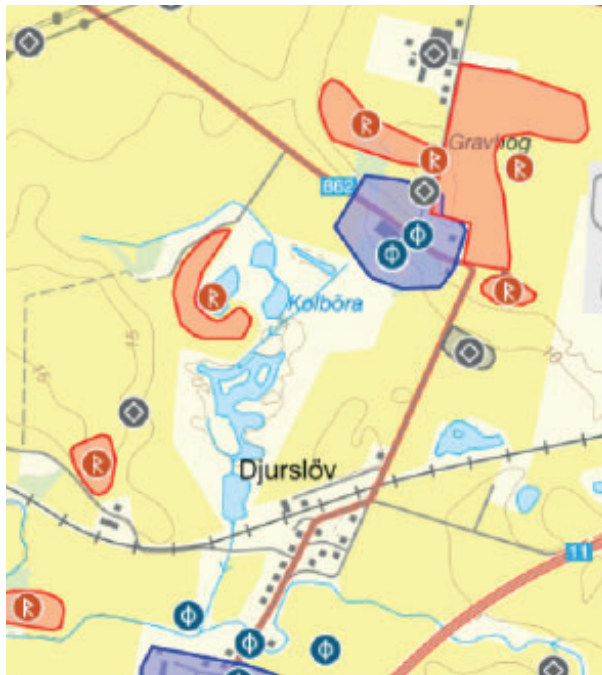
Djurslöv har sitt ursprung i åtminstone medeltiden, och finns belagt sedan tidigt 1300-tal. Bynamnet tros bestå av mansnamnet *Diuri/Dyri-* som förled och *-löv*, "arvegods" som efterled. Kring bondbyn, som växte fram kring Kolböra mosse, har man hittat boplatser från sten-, brons- och järnåldern. Torven från mossen utgjorde en stor del av försörjningen för Djurslövs bönder och kreatur ända fram till 1800-talets början.

I början av 1600-talet bestod byn av ca 10 gårdar som

ägdes av Lunds Domkyrka, sockenkyrkorna i Görslöv och Tottarp och godsden Heckeberga, Klågerup och Skabersjö. Gårdarna låg i två rader, placerade på ömse sidor om landsvägen mot Tottarp. Efter enskiftet 1805-06 blev fyra av dessa, stamhemmana 2,4,9 och 10, kvar i ett samlat sammanhang, och idag återstår bara nr 2 och 4 (nuvarande Djurslöv 2:4 och 12:1). Nr 4 har ägts sedan slutet av 1600-talet av släkten Björkman, som alljämt förvaltar fastigheten som ett aktivt jordbruk. Kring nuvarande boningshus från 1901 ligger en park-

anläggning med anor från tidigt 1700-tal. Resterna av nr 2 nyttjas idag som privatbostad och affär.

Åkermarken till nr 10 styckades av under 1820-talet, varpå en liten samling av hantverkarhus- det vi idag kallar Lilla Djurslöv- uppstod längs Lilla Djurslövs byväg och det nya vägkorset strax norr om f.d. bondbyn. Till de bevarade husen från denna tid hör "Anders Perssons stuga", som ombesjungs i julpolskan med samma namn. Byggnaden ägdes av spelmannen, spinnrocks-



Fornsök (www.fornsok.se), Riksantikvarieämbetet



Enskifteskarta, 1804



Häradsekonomska kartan, 1910-15

tillverkaren och hembrännaren mellan 1840 och 1883. Sångstrofen "Anders Perssons stuga står i ljusan låga, alla ljusen brinner hoppsan!" anses enligt sägen inte handla om någon brand, utan hur Persson alltid satte ut ljus i fönstren för att uppmärksamma byborna när det fanns ny sprit att smaka på.

Även jordbrukslandskapet har omformats i hög grad genom åren, bland annat upphörde torvupptaget på 1970-talet då den sista samfällda marken på mossen



Fastighetsekonomiska kartan, 1970

skiftades. Bäckens som en gång rann ner till Kolböra mosse täckdikades under 1940-talet. Bäckens lokala namn "Möllerännan" kommer från vattenkvarnen, stubbamöllan Djurslövs mölla, som fanns i byn under tidigt 1800-tal och revs 1929.

Etableringen av järnvägsspåret mellan Malmö, Simrishamn och Tomelilla (MSJ) i två etapper mellan 1893-1986 innebar nytt liv för många av de slumrande bysamhällena längs vägen. I Djurslövs fall etablerades ett nytt stationssamhälle söder om spårområdet, på mark som avsöndrats från stamhemmanet nr 4 på den gamla bytomten. Persontrafiken längs sträckan bedrevs till 1970, men järnvägen låg kvar som en s.k. beredskapsbana fram till 1990 då rälsen revs av Sjöbo kommun.

På Häradsekonomska kartan från 1910-1915 syns, hur de nya tegelhusen ligger direkt nedanför stationen, i en representativ förlängning av byvägen som tidigare svängde av vid åkröken och gick vidare mot Lilla Djurslöv och Tottarp. Byvägen är allra minst från 1700-talet, sannolikt medeltida, och syns på de äldsta kartorna över området. 1898 gick det för första gången att köra motortrafik mellan Djurslöv och Särslöv, då en bilbro ersatte det gamla vadvingsstället som funnits strax väster om bron.

När Djurslöv var som störst i början av 1900-talet fanns

här bl.a. ett bageri, två bryggerier och en speceriaffär. Ett bryggeri finns kvar, även om det inte längre görs öl i lokalerna, övriga verksamheter är nedlagda. Sist att lämna byn av de äldsta företagen var Brinks elektriska, som verkade i Djurslöv från 1920-talet till 2010.

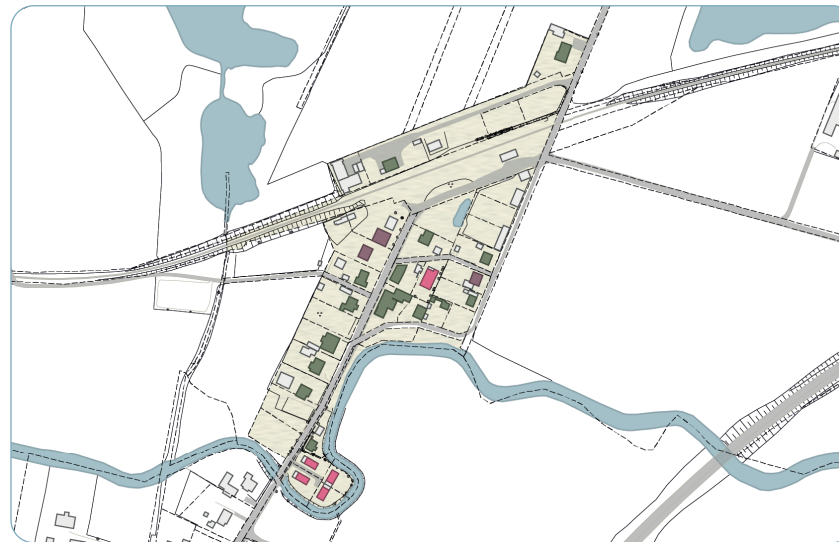
Djurslövs geografiska utbredning och byggnadsbestånd är idag snarlika de i början på 1900-talet, med ett fåtal hus som tillkommit, ersatts eller byggts ut längs med huvudvägarna Djurslövsvägen och Körbärsstigen. Flera av husen längs den senare, mindre gatan kommer från 1900-talets första hälft, och är sannolikt uppförda som egnahem av yrkesarbetare som inte hade ekonomin som krävdes för att köpa en tomt längs huvudgatan. Öster om dessa hus finns en varierad, inre årsring med i hög grad yngre bostadsbebyggelse. Denna nås från en tvärväg, som drogs fram kring mitten av 1900-talet.

Bebyggelsens framväxt i Djurslöv och Lilla Djurslöv

Lilla Djurslöv består av två klungor byggnader, dels de två gårdarna i söder som ligger kvar på ursprunglig bytomt, dels gruppen hantverkarhus med ursprung i tidigt 1800-tal. Djurslöv består till största delen av villor och viss industribebyggelse från decennierna, då stationssamhället var som mest utbyggt och befolkat.



Lilla Djurslöv



Djurslöv

Byggnadsår

- Innan 1800
- 1800-1870
- 1870-1920
- 1920-1960
- Efter 1960
- Byggnadsår saknas

Byggnader med kulturhistoriska värden

Sockerbitar och sockerkorn i Djurslöv



F.d. bryggerihus, Djurslövsvägen 22, Djurslöv 4:26
1904

F.d. bryggeri från 1904 byggt i rött, maskinslaget tegel. Huset, som uppfördes av andelsägande bönder, har social- och samhällshistorisk betydelse som en av järnvägssamhällets största arbetsplatser, och ett miljöskapande värde genom sin skala och placering mitt i byn. Arkitekturen är tidstypisk med en central frontespis med hörnpilastrar, gesimser av varierande slag, bandtäckt plåttak, ursprungligen sannolikt skivtäckt eller teglat, och välbevarade, grönmålade snickerier. De flacka, stickbågiga fönstren med småspröjsade gallerverk, lastportarna och skorstenen har alla koppling till den forna industriverksamheten, precis som skyltbandet som bidrar med offentlig karaktär. Efter tiden som bryggeri har huset använts som snickeri, korkfabrik, mikrobryggeri och hotell. I söder ansluter en sentida, putsad tillbyggnad med pulpettak.



Bostadshus, Djurslövsvägen 15, Djurslöv 4:9
1909, Villa Segeholt

Påkostad, välproportionerad bostad i nationalromantisk stil med välbevarad exteriör. Till de många originaldetaljerna hör de låga takkuporna och förstukvisten med småspröjsade glas i blyinfattning, den utkragande takfoten och gavlarnas karaktärsfulla trädekorer i schweizerstil. Fasaden är murad i korsförband med maskinslaget, jämnrött tegel, högsta mode vid tiden, med stickbågiga valv ovanför de brunmålade korspostfönstren, sannolikt av olika ålder. Mönstermurning förekommer i listverk och solbänkar. Den stiltypiskt tillbakadragna entrén är omgjord, men anpassad till ursprungsarkitekturen med en robust ekport och skärmtak i svartmålat smide. Till byggnadens värden hör även grindpartiet med originaltrycke, tegelmurade pelare och grå granit i sockel och avtäckning.



Bostadshus, Djurslövsvägen 11, Djurslöv 4:8
1906, Villa Åvik

Stor och herrgårdsliknande tjänstemannabostad med tydlig jugendkaraktär. Bland de många tidstypiska elementen märks den rektangulära och symmetriska grundplanen, det valmade sadeltaket med tegelpannor och den centrala frontespisen. Exteriören är intakt, utan några senare påbyggnader, med ytterväggar av rött tegel och rik dekor i form av slätputsade partier och ljusst tegel i horisontella band och valvens slut- och anfangsstenar. De vita taklisterna, prydda med svarta romber och sågskift, binds samman av frontespisens släta hörnpilastrar. Fönstren är två- eller sexdelade, stick- och rundbågiga med mindre övre rutor, några av dem sannolikt i original. Ytterporten har bytts ut till en ramverksdörr med överljus och väl anpassad spegelindelning. På taket finns två sekundära, plåtklädda homejor med lunettfönster.

Sockerbitar och sockerkorn i Djurslöv



F.d. station, Djurslövsvägen 53-21, Djurslöv 4:91

1893

Byggnaden är Djurslövs f.d. järnvägsstation, som lades ned 1970. Husets typologi känns igen från andra samtida landsortsstationer längs Malmö- Simrishamnsbanan, bl.a. Noranå, Klostersågen och Högestad. Byggnaden är numera privatbostad och i hög grad omgjord med vitmålade tegelfasader, moderna fönster, plåtklädda takkupor och en låg tillbyggnad i röd träpanel, men har kvar sin enkla form och pedagogiska placering längs perrongen och banvallen. Öster om stationen finns några växthus till företaget Kryddman, som bedriver partihandel med kryddor. Stationshuset är av betydelse för Djurslöv, som f.d. motor i utvecklingen av järnvägssamhället, och har därigenom ett samhällshistoriskt värde. Platsen är därtill omtalad för Sveriges enda järnvägsrån, som ägde rum 1907 mellan Staffanstorps och Djurslöv.



Bostadshus, Djurslövsvägen 23, Djurslöv 4:12

1900, Villa Björkås

Villa i enkel jugendaktig stil med spritputsade väggfält, som står mot välbevarade klassicerande dekorer i form av slätputsade omfattningar, profilerade gesimser, skyltband och hörnpilastrar. Taket är valmat, täckt med sentida, svarta betongpannor och krönt av två numera inplåtade skorstenar. I mötet mellan huvudkroppen och flygeln finns en tidstypisk och konstnärligt bearbetad veranda med tydliga referenser till den lantligt ombonade allmogekulturen. Glasverandans väggar är uppbyggda av ramverk med grönmalade fyllningar, vita fönster och en dubbeldörr med karaktäristisk småspröjs i ovkant. En takkupa och en liten förstukvist till groventrén har byggts till på trädgårdssidan.



Bostadshus, Djurslövsvägen 9, Djurslöv 4:7

1915, Villa Ålyckan

Murat egnahem av maskinslaget, rödbrunt tegel, även i den höga sockeln, som bidrar till Djurslövs karaktär av stations-samhälle från tiden kring förra sekelskiftet. Till byggnadens ursprungliga och tidstypiska drag hör sågskiftsgesimserna och solbänkarna med droppstenar, de vitputsade dekorerna i form av släta horisontella band och stiliserade tandsnitt och nyttoträdgården med grusgång från vägen. Även planformen är intakt, fränsett en möjligen sekundär förstukvist i vitmålat trä med entreppa av betong. Fönstren är utbytta mot moderna, raka vridfönster med traditionell sexdelning, som monterats med breda täckplåtar i de större stickbågiga fönsteröppningarna. Även takpannorna av betongtegel och avvattningen av lackad plåt är förnyade. Den ena skorstenen har kvar sitt synliga tegel utan senare helbeslagning av plåt.

Sockerbitar och sockerkorn i Lilla Djurslöv



Gård, Tottarpvägen 164, Djurslöv 12:1,
1901

Den s.k. Björkmanska släktgården, som drivits av familjen som jordbruk sedan slutet av 1600-talet. Nuvarande gårdsbebyggelse består av ett boningshus från 1901, flankerat av ekonomilängor från 1860- resp 1910-talen kring en grusad gårdsplan. Bostaden i gulschatterat tegel, som är ritad av arkitekt Bolund, går i jugendstil med bl.a. stickbågiga fönster med småspröjsade övre rutor, en centriskt placerad rundbågsportal och slätputsade dekorer. På östfasaden finns en öppen träveranda i enkel schweizerstil. Sannolikt var bostads- huset på idéstadiet mer påkostat, men fick anpassas utifrån byggherrens ekonomi till dagens nätta och förhållandevis enkla utseende. Längorna, uppförda i samma gula tegel, genombröts av stickbågiga gjutjärnsfönster, träportar och synliga ankarjärn. Fönstren på de karaktärsfulla kortgavlarna



är blinderade. Taken är av korrugerad eternit med takkupor av trä till höskullen. Till ena ekonomibyggnaden hör en flygel, klädd i röd, kilsågad lockpanel. Anläggningen ligger på en höjd med fantastisk utsikt över Kolbörra mosse och de omgivande åkrarna, omgiven av en park med anor från 1700-talet. Dess skapare Jöns Håkansson, som fick Patriotiska sällskapets medalj för arbetet, planerade parken enligt då rådande engelska ideal som en landskapspark med naturliga dammar, springvatten och fritt satta trädgrupper. Såväl byggnader som park har mycket hög bevaringgrad och autenticitet och besitter särskilda natur-, upplevelse-, och skönhetsvärden. Alla delar förefaller omsorgsfullt utförda och är därtill i hög grad arkitekturtride, vilket får betraktas som ovanligt gällande lantbruk vid sidan om storgodsen.



Gård, Djurslövsvägen 109, Djurslöv 12:1
1901, Villa Solbacken

Träbyggnad från 1901, uppförd som pensionärsbostad till familjen Björkman, i trädningen strax öster om huvudgården med samma ägare. Huset är fint proportionerat och kulörsatt med två ljust gulmålade volymer i 1-2 plan som skiljs av en liten entrélänk. De lägre delarna är klädda i stående spontpanel som elegant möter högdagens eternitplattor (s.k. sidi-panel) i halvförband. Dessa sattes sannolikt upp runt mitten av 1900-talet. Snickerierna, som tidsenligt sitter längst ut i fasadlivet, och de enkupiga tegelpannorna på det stiltypiskt spetsvalmade och utkragande taket, är mestadels utbytta mot nya, som är väl anpassade till husets arkitektur. Husets samlade kulturhistoriska betydelse består i dess egna arkitektoniska- och miljöskapande värden, och dess roll i den rikt sammansatta gårdsmiljön Djurslöv 12:1.

Sockerbitar och sockerkorn i Lilla Djurslöv



Gård, Lilla Djurslövsvägen 34, Djurslöv 10:6

ca 1840

Gård från tidigt 1800-tal, uppförd strax efter enskiftet då Lilla Djurslöv etablerades, med traditionell placering direkt intill gatan och vid det samtida vägkorset. Huset har genom åren renoverats vid flera tillfällen, men utan att dess lantliga karaktär gått förlorad. Korsvirkeslängornas fyllningar har förnyats med tegel som kvastputsats, men de ålderdomliga takstolarna sticker ut genom fasaden. Fönstren är sentida med en passande, traditionell sexdelning. Taket täcks sedan en tid åter av vass på rygging, och genombröts av homejor med lunettfönster som förstärker den ålderdomliga karaktären. Boningshuset är ihopbyggt på trädgårdsidan med en litet f.d. snickeri från 1920. Gården ombesjungs i julpolskan "Anders Perssons stuga", vilket ger den ett visst kuriositets- och samhällshistoriskt värde. Persson bodde i huset 1840-1883.

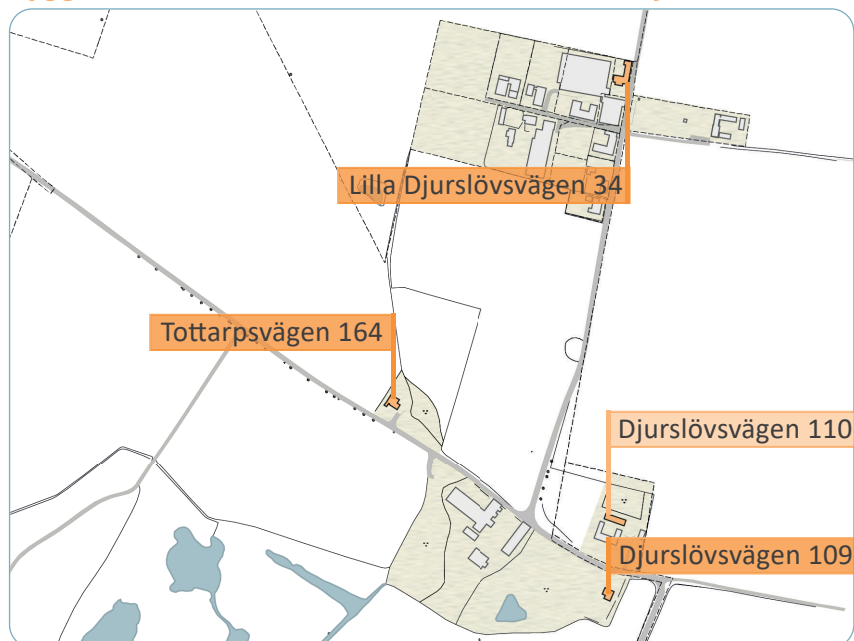


Gård, Djurslövsvägen 110, Djurslöv 2:4

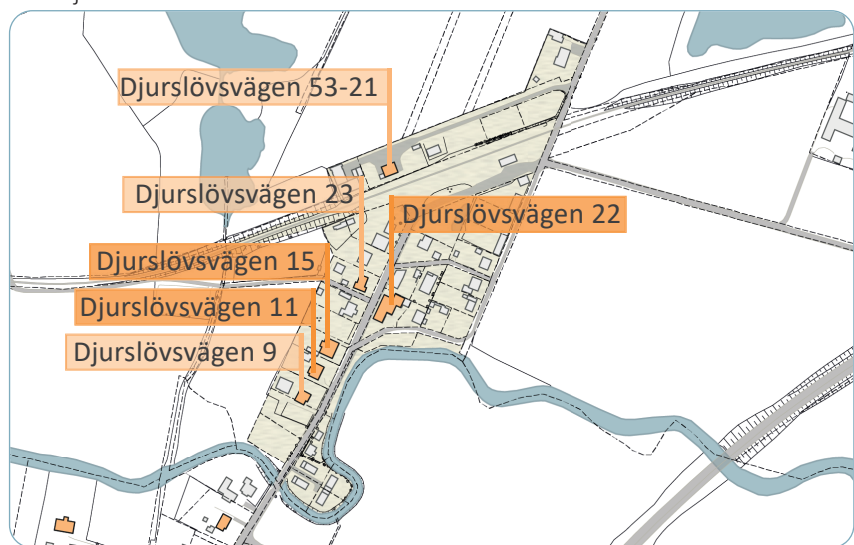
1804

Gård på ursprunglig bytomt som idag används som privatbostad och för en diversehandel. Gården består av en skånelänga och tre uthuslängor, alla vitmenade och lika höga i 1 plan och vind. Komplexet framstår därför som väl sammanhållet. Delarna har en gång varit ihopbyggda, men mangårdsbyggnaden är numera friliggande. Längorna, också bostaden som delvis ska vara byggd i korsvirkesteknik, har renoverats vid olika tillfällen och fått bl.a. olika slags moderna fönster, dörrar och korrugerad eternit på taken. Gården har direkt infart från byvägen till en grusad förgårdsmark. Kring huset finns en rik växlighet med bl.a. höga lövträd och buskar, som avgränsar tomten från det omgivande, lätt kuperade åkerlandskapet och gravhögen strax väster om fastigheten.

Byggnader med kulturhistoriska värden i Djurslöv och Lilla Djurslöv



Lilla Djurslöv



Djurslöv

Tänk på !

För sockerbitar gäller:

Byggnaderna är särskilt värdefulla. Det finns ett stort värde i att bevara ursprungliga byggnadsdelar och detaljer. Dessa delar omnämns under respektive byggnad. Byggnaderna skyddas i områdesbestämmelser och bör beläggas med rivningsförbud.

För sockerkorn gäller:

Vid förändringar finns det ett stort värde att bibehålla tidstypisk karaktär (ex material och proportionering) på ursprungliga delar och detaljer. Dessa delar omnämns under respektive byggnad och skyddas i områdesbestämmelser.

Rekommendationer för Särslöv, Djurslöv och Lilla Djurslöv

Gemensamma rekommendationer

Vid all förändring och utveckling i bebyggelsemiljön, såväl av dess strukturer som enskilda hus, ska utgångspunkten tas i resp bys historia och dess karaktärsdrag.

Tydligt avgränsade byar med olika karaktär

Särslöv, Djurslöv och Lilla Djurslöv ska även fortsatt vara möjliga att läsa som enskilda och avgränsade bebyggelsegrupper. Karaktärerna av kyrkby och en av de äldsta byarna i kommunen (Särslöv), stationssamhälle (Djurslöv) respektive bondby/hantverkarby (Lilla Djurslöv) ska beaktas vid förändringar.

Generellt bör inte bymiljöerna utvidgas utanför de i *Kulturmiljöprogrammet* markerade områdena utan att detta föregås av fördjupad kulturmiljöanalys.

Ån som landskapselement och avgränsare

Sege Å:s slingrande flodlopp bör bevaras och åkanterna gärna värnas som rekreativområde. Vadstället väster om nuvarande bilbro kan rekonstrueras och utmärkas, exempelvis genom skyltning.

Historiskt vägnät

Huvudgatan genom området utgörs av byvägen mellan Särslöv och Tottarp, med delarna Särslövs Byväg, Körs-bärs- och Tottarpsvägen, som har medeltida anor. Övriga vägar i området bör underordna sig denna, genom att ev ny bebyggelse främst riktar sig mot bygatan, och att idag grusade stråk förblir grusbelagda.

Ytterligare breddning av vägarna bör ej medges. Till de äldre och kulturhistoriskt intressanta vägstrukturerna att värna hör även bl.a. vångavägen Särslövs kyrkoallé och trevägskorset i Djurslöv, som fortsatt bör vara tydligt markerat. Några stråk, t.ex. grusvägen upp mot Särslöv 13:3, kantas av pilalléer som bör bibehållas.

Byggnader med kulturhistoriska värden

För de byggnader i respektive by som pekas ut som sockerbitar eller sockerkorn, dvs de byggnader med störst kulturhistoriska värden, ska de karaktärsdrag som är beskrivna för varje byggnad värnas.

Rekommendationer för Särslöv

Äldre bystrukturer

Den obebyggda ytan mitt i byn är en rest från den f.d. allmanningen, och ett resultat av enskiftet 1805-1806 då byn delades i ett sockencentrum i söder och ett mer agrart centrum i norr. I modern tid har marken använts som plantskola. Området kan vara möjligt att be-bygga, men bör inte förtätas i sådan mån att de två tydliga bebyggelsekoncentrationerna i byn helt binds samman och områdets luftiga och gröna karaktär går förlorad.

Småskalig gatehusbebyggelse

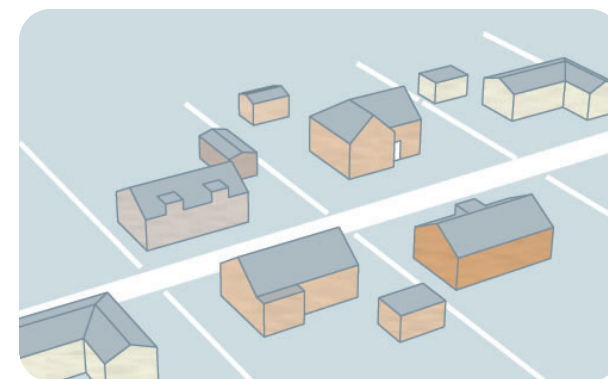
Den nuvarande gatehusbebyggelsen tillhör många olika epoker och stilar med en rik och varierad karaktär. De gemensamma karaktärsdragen hos boningshusen finns i dess småskalighet, med 1-1,5 plan och sadeltak,

dess mestadels enkla och modesta uttryck, och användandet av traditionella material som tegel, plåt och puts avfärgad i vitt eller gult. Husen är indragna från bygatorna, runt några meter, och har sina entréer direkt ut mot dessa. Carportar och garage är underordnade inslag i miljön. På fastigheterna finns små komplementbyggnader. För att bevara byns identitet är det viktigt att värna den befintliga bebyggelsens lågmälda karaktär, utan alltför stora påbyggnader eller detaljförändringar.

Ev tillkommande bostadsbebyggelse bör gestaltas med ovanstående karaktärsdrag i beaktning. Nya bostäder bör främst placeras in på lucktomter i befintlig bystruktur.

Gårdar

I byn finns bara tre gårdar kvar på ursprunglig bytomt.

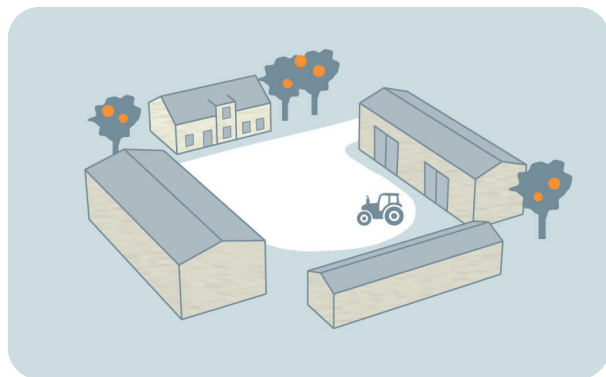


Särslövs småskaliga och varierade gatehusbebyggelse



Alla gårdarna är välhållna och viktiga att bevara. Vid framtida utveckling av gårdarna är det viktigt att dess typiska struktur med ekonomilängor och gårdsplan på ena sidan mangårdsbyggnaden och trädgård på andra sidan, bevaras. Längornas volym och skala, med smala och långa huskroppar i en våning med sadeltak bör bevaras utan påbyggnader. Äldre material som kalkputs, korsvirke och tegel bör behållas och även användas vid ev tillbyggnad. Lantliga detaljer som homejor, brunnar, gjutjärnsfönster, panelade rösten och kullerstenssatta grusplaner bör värnas, och placeringen av bostädernas entréer bibehållas.

Idag har bara en av gårdarna ett aktivt jordbruk, och i framtiden riskerar många av de identitetsskapande ekonomilängorna att bli överflödiga. Om de i högsta möjliga mån ska kunna bevaras, bör man underlätta för nya verksamheter i ekonomibygnaderna, så länge



Särslövs ursprungliga gårdar med mangårdsbyggnad och ekonomilängor

dess inte får negativ inverkan på bebyggelsemiljön. Nyare delar av längorna kan tåla större förändringar medan äldre delar behöver hanteras mer varsamt.

Sockencentrat

Kyrkan och skolan är nyckelbyggnader i Särslöv, som bör behållas i ett samlat sammanhang för att belysa det historiska sockencentrats strukturer och funktion. Om möjligt får skolan i framtiden gärna nyttjas för publika ändamål. Ev tillkommande samhällsservice i Särslöv placeras med fördel i kyrkans närhet för att förstärka socken-centrats historiska betydelse, men bör samtidigt vara väl anpassad arkitektoniskt och av småskalig natur för att kunna fungera i den värdefulla kulturmiljön.

Grönstrukturer



Särslövs bebyggelse inramas av grönska mot gata och landskap

Byn har idag en stark grön avgränsning mot omgivande öppet landskap, ett drag som är viktigt att värna vid eventuell ny bebyggelse. Samtidigt är det väsentligt att kontakten mellan kyrkbyn och det öppna landskapet behålls, liksom utblickarna mot de utflyttade gårdarna. De befintliga grönstrukturerna kan inventeras för att identifiera särskilda biologiska värden, och även hitta lämpligt växtmaterial vid eventuell nyplantering.

De gröna släpp som finns mellan byns bebyggelse norr och söder om Särslöv 15:17 samt öster om Särslöv 13:3 är särskilt viktiga att värna, för att strukturen med friliggande gårdar och gatehus ska förbli avläsbar.

Bostadsträdgårdarna utgör en viktig del av den gröna miljön. Tomterna har typiskt enkla markmaterial som grus och gräs, rik växtlighet med buskar och träd och enkla avgränsningar mot gata och omgivning, karaktärsdrag som bör tas upp vid renoveringar och även i ev nybyggnation. Det innebär att avgränsningar med häckar och nätstaket, men inte murar och plank, är lämpliga och att all hård-görning av förgårdsmark bör minimeras.

Rekommendationer för Djurslöv

Spåren av järnvägen

Stationsområdet med f.d stationshuset, plattformen, banvallen, ledningsstolpar, övergångar etc är viktiga element att bevara om Djurslövs framväxt som stations-



samhälle ska kunna förstås. Om banvallen inom överskådlig framtid inte kan tas i bruk för superbuss eller annan spårtrafik kan den med fördel utvecklas som ett rekreativstråk för närområdet för ridning och gång- och cykeltrafik.

Servicesamhället

Det f.d. bryggeriet berättar om Djurslövs storhetstid som servicesamhälle, och om en tid med en större befolkning på landsbygden. Det är därför önskvärt, att husets funktion och centrala placering i byn bevaras, gärna genom att dess ursprungliga verksamhet återstartas eller att byggnaden ges någon annan roll som motor i samhällets framtida utveckling.

Bebyggelsen längs Djurslövsvägen

Stationssamhällets rätvinkligna struktur med påkostade hus längs bygatan är viktig att bevara. Byggnaderna är placerade något indragna från gatan, med långsida och

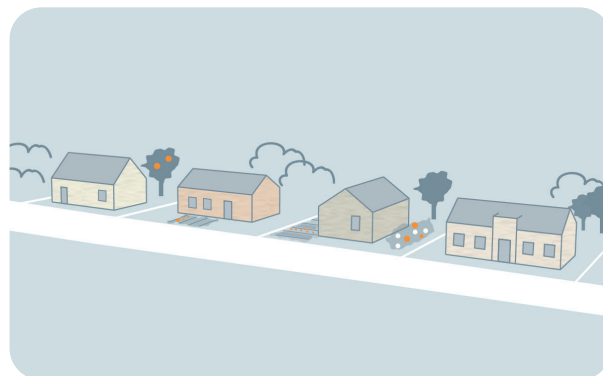


Djurslövs representativa bebyggelse kopplat till stationssamhället

entré mot gatan och avgränsas i tomtgräns med häck. Byggnaderna har gemensamma karaktärsdrag såsom skarpa byggnadsvolymer i puts eller rött, maskinslaget tegel, bearbetade snickerier och lertegel-pannor eller plåt på de brutna takfallen. Dessa drag bör värnas vid förändringar och är även viktiga att utgå från vid gestaltning av eventuell ny bebyggelse i området.

Bebyggelsen längs Körbärsstigen (gamla landsvägen)

Körbärsstigen bör förbli grusad. Den nuvarande, mer informella, arbetarbebyggelsen längs gatan är småskalig i 1-1,5 plan, enkelt utförd i tegel, puts eller med träinslag och utan påkostade detaljer. Husen är förlagda nära vägen med entréer mot gatan och omges av små och gröna trädgårdsrum. Ev ny bebyggelse längs stråket bör knyta an till dessa karaktärsdrag för att inte riskera att konkurrera med den mer representativa bebyggelsen längs Djurslövsvägen.



Djurslövs informella arbetarbebyggelse mot gamla landsvägen

Bebyggelsen mellan Djurslövsvägen och Körbärsstigen

För att Djurslövs historiska sociala och arkitektoniska strukturer fortsatt ska kunna uttydas, bör förändringar inom den inre bebyggelsen mellan de båda gatorna, i såväl skala som materialitet och detaljering, fungera som en övergång mellan de mer påkostade villorna i väster och egna-hemmen i öster. Trädgårdarna bör även här vara tydligt avgränsade med häckar eller enkla staket och komplementbyggnader inte dominera utan placeras längre in på tomten.

Rekommendationer för Lilla Djurslöv

Kolböra mosse

Kolböra mosse har en viktig roll i Lilla Djurslövs tidiga framväxt. I området kring mossen finns natur- och kulturvärden, som är av stort allmänintresse samtidigt som marken är privatägd. Framtida insatser i området, t.ex. att komplettera området med beträdor eller att etablera fågelskådningsplatser, behöver genomföras i samråd med markägaren och så att ev negativa effekter för växt- och djurliv minimeras. Järnvägsbanvallen erbjuder en alternativ väg att röra sig genom området.

Gårdar på ursprunglig bytomt

I området finns två ej utskiftade gårdar, vars struktur, skala och volym bör värnas. Vid underhåll av gårdarna är det av stor vikt att det utförs med traditionella



material och metoder och utifrån husens enskilda förutsättningar och ålder. Ev nybyggnation på gårdarnas tomtmark bör medges restriktivt, framför allt på marken mellan Björkmanska gården och spårområdet, så att landskapets pastorala karaktär och möjligheten till långa utblickar och siktlinjer mot gårdarna bevaras. Gårdarna bör fortsatt inbäddas av lövträd med hög krontäckning, som gör att bebyggelsen upplevs som en grön åkerholme i det öppna jordbrukslandskapet.

Hantverkarbebyggelsen

Den nuvarande byggnationen har, trots viss rivning och om- och nybyggnad i området, kvar Lilla Djurslövs enkla karaktär som hantverkarby. Husen i Lilla Djurslöv riktar sig inåt mot det gemensamma vägkorset, och har en skarp gräns mot det omgivande landskapet. Typiska karaktärsdrag som gatehus i en våning nära vägen, små ekonomibyggnader i vinkel, sadeltak, fasader i puts eller tegel och plåt-, pann- eller mosstak bör värnas och även utgöra grunden för hur ev ny bebyggelse i området gestaltas.