

Staffanstorps kommun

Översiktsplan 2020-2040

Del 2. Utgångsläget

Antagandehandling

Antagen i kf 2022-03-09



Staffanstorps
kommun



Del 2. Utgångsläget

Introduktion.....	3	Staffanstorp idag.....	32	Mellankommunala frågor.....	55
En omvärld i förändring.....	4	Läge och befolkning.....	33	Mellankommunala intressen.....	55
Trender och drivkrafter.....	5	Bostäder.....	35	Naturmiljö.....	57
Staffanstorp i ett större sammanhang.....	10	Uppföljning bostadsbyggande 1997-2019.....	36	Skyddade och utpekade områden.....	57
Nationella mål och styrdokument.....	12	Sysselsättning och näringsliv.....	37	Geologi och jordbruk.....	61
Regionala mål och styrdokument.....	14	Uppföljning verksamhetsmark 2007-2020.....	38	Grön infrastruktur.....	62
Kommunala mål och styrdokument.....	19	Service.....	39	Vatten och klimat.....	68
Vision om ett tryggare samhälle.....	24	Kultur.....	39	Åarna.....	69
Trygghet är kommunens kännetecken.....	26	Utbildning.....	40	Grundvatten.....	69
Frihet och trygghet i attraktiva Staffanstorp.....	26	Vård och omsorg.....	42	Blåplan och klimatanpassning.....	70
Strukturerat säkerhets- och trygghetsarbete.....	27	Trafik.....	44	Kulturmiljö.....	71
Ett oslagbart Staffanstorp.....	29	Pendling och kollektivtrafik.....	44	Uppåkra och det förhistoriska Staffanstorp.....	71
Tillväxt och översiktsplan.....	29	Cykel och gång.....	47	Utpekade kulturmiljöer.....	72
		Bil.....	48	Miljö och riskfaktorer.....	74
		Hänsyn.....	50	Avfall.....	74
		Riksintressen.....	51	Förorenade områden.....	75
		Kommunikation.....	51	Miljöfarliga verksamheter.....	76
		Friluftsliv, naturvård och kulturmiljövård.....	53	Farligt gods.....	77
		Totalförsvaret.....	54	Buller.....	77
				Radon.....	77
				Anläggningar, risker och sårbarhet.....	78
				Teknisk försörjning.....	78
				Källor.....	82



Introduktion

I översiktsplanens *Del 2 - Utgångsläget* beskriver första kapitlet *En omvärld i förändring* trender i omvärlden som påverkar Staffanstorps kommun. I det andra kapitlet, *Staffanstorp i ett större sammanhang*, redovisas relevanta nationella, regionala och kommunala mål och styrdokument. Därefter presenteras kommunens *Vision om ett tryggare samhälle*. I det fjärde kapitlet *Staffanstorp idag* redovisas utvalda fakta som ger en beskrivning av kommunen idag – läge, befolkning, trygghet, bostäder, trafik, service. Urvalet har gjorts med tanke på det som är viktigt för kommunens nuvarande och framtida identitet. I sista kapitlet, *Hänsyn*, beskrivs de olika intressen som till exempel riksintressen, mellankommunala frågor, ekonomisk utveckling, attraktionskraft och livskvalitet, miljö och natur, samhällets motståndskraft och riskhanteringsförmåga mm, som kommunen behöver beakta och ha med i sina sammanvägda bedömningar om markanvändningens lämplighet.





En omvärld i förändring

En omvärld i förändring

Sedan omvälvningarna i Östeuropa för 30 år sedan har globaliseringen stadigt ökat. Genom fler och fördjupade frihandelsavtal, utbyggnaden av den Europeiska unionen, lägre transportkostnader och effektivare informationsöverföring har människor, varor, tjänster, kapital och information enklare kunnat röra sig över nationsgränser. Detta har hittills inneburit att ekonomi, kultur och politik bundits samman och blivit alltmer gemensam, vilket påverkat konkurrensförhållanden, strukturomvandling och samverkan. Frihandel, avregleringar och internationell samverkan har varit avgörande för välståndsökningen i världen de senaste decennierna. Miljoner har lyfts ur fattigdom, svält och isolering och många av de stora miljöproblem som plågade mänskligheten på 70- och 80-talen såsom skogsdöden, föroreningen, utsläppen av tungmetaller och miljögifter som PCB har framgångsrikt bekämpats med hjälp av nya teknologier och ökade resurser till miljöarbetet. Det kalla krigets hot från massförstörelsevapen har ersatts av mindre men brutalare lokala konflikter, som i sin tur givit kännbara effekter i omvärlden som exempelvis flyktingkrisen 2015.

På senare år har vi dock även kunnat notera en utveckling som går i motsatt riktning: EU-samarbetets inriktning och utveckling ifrågasätts, i kölvattnet av den ekonomiska krisen 2008 - 2009 och migrationskrisen 2015, av flera medlemsstater. Storbritannien har lämnat EU helt och hållet. Samtidigt har USA - en av Sveriges och EU:s viktigaste handelspartners - på kort varsel infört ändringar i sin handelspolitik. Tilltagande säkerhetspolitiska spänningar i den nära omvärlden ökar osäkerheten och till det kommer effekterna av Coronapandemin som ytterligare påvisar det globala systemets sårbarheter.

För att nå målbilderna i Översiktsplan 2020-2040 behöver vi beskriva och förhålla oss till de övergripande förändringskrafter som påverkar samhällets utveckling nationellt, regionalt och lokalt. På kort sikt handlar detta arbete i först hand om att skapa förmågan att reagera på ett flexibelt och ändamålsenligt sätt. Men på lite längre sikt och med en ökad planeringshorisont, ökar även våra möjligheter att agera på ett mer självständigt och proaktivt sätt.

Trender och drivkrafter

Under det här kapitlet redovisas några av de viktigaste trender och drivkrafter som, innan Coronapandemins utbrott, har bedömts som mest relevanta för Staffanstorps kommun att beakta och förhålla sig till i samhällsplaneringen. Analysen och tematiken grundar sig främst på Region Skånes och Sveriges Kommuner och Regioners (SKR) omvärldsanalyser från 2017 respektive 2014.

Demografi – urbanisering

Utvecklingen går mot en fortsatt befolkningsökning och urbanisering med ökat tryck på storstadsregionerna, vilket ökar skillnaderna mellan stad och landsbygd. Detta leder till tätare och växande städer med bostadsbrist, regionförstoring och ökade krav på attraktiva livsmiljöer. Utanför storstäder minskar tillgången till arbetstillfällen och kommunikationer försvinner. Människor blir allt äldre vilket både beror på bättre levnadsförhållanden och bättre medicinska behandlingar.



Samtidigt ökar andelen unga i befolkningen; fler barn föds och många som flyttar till Skåne är yngre. Resultatet är att andelen äldre och yngre ökar samtidigt som andelen förvärsarbetande minskar. Färre ska alltså försörja fler. För att klara av uppdraget att ta hand om den allt större andelen äldre invånare i landet behöver fler komma i arbete. Efterfrågan på bland annat utbildning, hälso- och sjukvård, barn- och äldreomsorg, boenden och transporter ökar stadigt.

Miljö, klimat och biologisk mångfald

Runt om i världen ser vi problem med bl.a. överbefolkning, överutnyttjande av naturresurser, ökad vattenbrist samt jordförstörelse. Miljöförstörelsen och klimatförändringarna innebär bland annat att lokala livsmiljöer runt om i världen försämras eller förstörs, att mark och vatten förgiftas och att den biologiska mångfalden minskar. Det kan i sin tur resultera i ökad konkurrens om mark, risk för sjukdomar och väderrelaterade katastrofer samt lägre ekonomisk tillväxt och minskad avkastning i lantbruket – försämringar av livskvalitet som kan

leda till ökande sociala klyftor, säkerhetspolitiska spänningar och ökad migration.

Individualisering

Globalt sker en utveckling mot att äldre traditionella och grupporienterade värderingar får ge vika för mer individorienterade. I takt med ökat välstånd, höjd utbildningsnivå och förbättrad levnadsstandard går det att se att banden till traditionella institutioner försvagas med bland annat en ökad individualisering och ett ökat individuellt ansvarstagande som följd. Grovt förenklat tenderar lågutbildade att påverkas betydligt mindre av denna förändring än högutbildade, vilket leder till ett större avstånd i värderingar mellan olika sociala grupper i samhället. Polarisering och ökade klyftor mellan olika grupper som ställs mot varandra blir allt mer tydlig på global, nationell och lokal nivå. I Sverige och andra europeiska länder märks detta inte minst ur ett barnrättsperspektiv, där stora skillnader i uppväxtvillkor mellan olika grupper av barn inom och mellan olika kommuner har kopplingar till fenomen som decentralisering, urbanisering och

migration. Bestämningsfaktorer som föräldrarnas utbildningsnivå, inkomst och ursprung får allt större betydelser för barnens skolresultat och hälsa. Klyftan växer mellan barn och unga i olika bostadsområden som upplever att de befinner sig innanför respektive utanför de demokratiska processerna.

Digitalisering och teknisk utveckling

Informationsteknologin och digitaliseringen har förändrat människors förhållningssätt till hur varor och tjänster designas, distribueras och produceras. Arbetsmarknaden påverkas inte minst genom en tilltagande automatisering och robotisering av arbetsuppgifter som hittills utförts av människor. Teknikutvecklingen driver även utvecklingen av "sakernas internet", utbildning på distans, elfordon och teknik för hållbara lösningar.

Vad innebär detta för Staffanstorps kommun?

Som en av de mest öppna och exportberoende ekonomierna i världen påverkas Sverige snabbt och genomgripande av omvärldsförändringar. Denna påverkan sträcker sig även till Staffanstorps kommun,



som är en integrerad del av Öresundsregionen och med stora och viktiga utländska aktörer som verkar inom kommunens gränser.

För kommunen och dess invånare kan ovan identifierade trender och drivkrafter medföra en mängd olika konsekvenser, och kommunen bör ha en beredskap och ett förhållningssätt som är flexibelt och anpassningsbart. Urbaniseringen innebär en förväntad ökad efterfrågan på attraktiva och trygga boendemiljöer och en ökad inflyttning till kommunen. Etableringen av ESS och MAX IV i grannkommunen Lund kan leda till spin-off-effekter i form av såväl etableringar inom materialvetenskap och life science, som inom andra servicenäringar kopplade till dessa. Ökad inflyttning innebär också ökad efterfrågan på välfungerande förskolor och skolor, god kollektivtrafik och alla andra typer av offentlig och kommersiell service.

Både antalet yngre och antalet äldre invånare i kommunen kommer att öka, vilket skapar ett kontinuerligt utvecklings- och förändringstryck på den samhälleliga servicen. Efterfrågan på olika typer

av boenden och omsorg för äldre kommer att öka liksom önskemål om valfrihet inom barnomsorg, skola och vård. Det är inte bara demografin som sätter ökad press på kommunens ekonomi, utan även medborgarnas ökade förväntningar på tillgång, kvalitet och valmöjligheter i den kommunala servicen. Ökande krav på valfrihet förväntas också leda till en ökande efterfrågan på mer flexibla arbetsmiljöer, minskad benägenhet för pendling, mindre resursintensiv konsumtion, en bredare palett av tjänster, ökad interaktion mellan fler människor men samtidigt lösare familjeband, större fokus på hälsa i vissa grupper, fler möjligheter till bytes- och lånetjänster med mera.

Miljö- och klimatfrågor, liksom frågor om biologisk mångfald, är och blir allt viktigare för våra livsbetingelser, och sannolikt kommer dessa frågor att få en allt större inverkan på kommunens planering och förvaltning, liksom på alla de val och prioriteringar vi som individer gör i våra dagliga gärningar. För Staffanstorp har detta hittills framförallt inneburit en ny planering för vatten både vad gäller att hantera större mängder dagvatten,

men även för att bidra till förbättrad vattenkvalitet och ökad biologisk mångfald i våra vattendrag och naturmiljöer, och vid planeringen av det framtida Staffanstorp är frågor om en balanserad förvaltning av våra värdefulla jordbruksmarker och främjande av valfrihet, ändamålsenlighet och effektivitet i transportsystemet prioriterade.

En ökad digitalisering, automatisering och teknisk utveckling kan bidra till att utjämna obalanser mellan stad och landsbygd, men medför också ett beroende av uppkoppling, krav på en ökad källkritisk förmåga, behov av verktyg för att hantera större mängder information och ökad säkerhet i våra system. Coronapandemin har skyndat på och skärpt denna utveckling på ett för alla kännbart sätt. Det är rimligt att anta att många av de coronarelaterade effekterna på arbetsplatser, utbildning, varu- och tjänsteproduktion, samhällsservice och transporter kommer att bestå även efter pandemin. Vi kommer att behöva planera för ett annorlunda utnyttjande

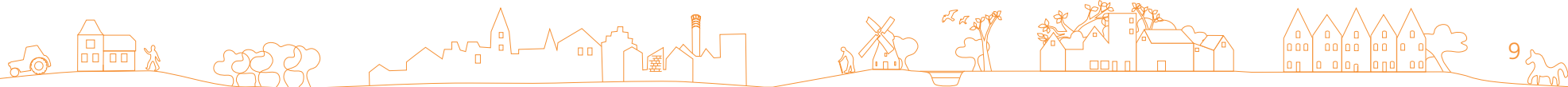


En omvärld i förändring

av infrastruktur och kollektivtrafik, en lägre efterfrågan på kontorsytor och i grunden förändrade konsumtionsmönster.

Samhällsplaneringen fyller en viktig funktion genom att den ger oss möjligheter att med viss framförhållning värdera och hantera dessa övergripande tendenser och ändrade förutsättningar på bästa sätt. I översiktsplanen blir det därmed viktigt vilka framtidsbilder vi målar upp och vilken roll Staffanstorp vill ta fasta på. Dessa målbilder presenteras mer utförligt i kapitlet *Så här kan det se ut 2040, i del 1*, men sammanfattningsvis ser vi framför oss en kommun med tätorter som växer på ett organiskt sätt, med byggnader i mänsklig skala, trygga och kreativa miljöer, natur- och kulturupplevelser med livskvalitet, ett innovativt och framgångsrikt näringsliv, ett föreningsliv som stärker banden mellan människor och en möjlighet för alla att göra de val som fungerar för den egna livssituationen – idag och i framtiden.







Staffanstorp i ett större sammanhang

Staffanstorp i ett större sammanhang

Skåne är med sina 1,3 miljoner invånare en av Sveriges tre storstadsregioner. Med 250 tätorter har Skåne en större täthet av orter än någon annan del av Sverige. I den sydvästra delen av Skåne, MalmöLundregionen, bor idag drygt hälften av Skånes befolkning på en femtedel av Skånes yta. MalmöLundregionen är Skånes tillväxtmotor och drivande för tillväxten i Sverige. Det är en ungdomlig, småskalig storstadsregion som ligger nära och samtidigt utgör porten till Europa. Avstånden är korta och kopplingarna många. Kollektivtrafiken är väl utbyggd och många nya satsningar är planerade. Här finns ett stort kunskapskapital, i och med de två universitet som finns i Malmö och Lund, samt det kunskapsstråk som består av bl.a. universitetet samt forskningsanläggningarna ESS och MAX IV i Lund. I ett större perspektiv är regionen även en del av den attraktiva företagsregionen Greater Copenhagen. Allt detta bidrar till att såväl näringsliv, forskning och utveckling samt besökare väljer denna region. Geografin präglas av en flerkärnig ortsstruktur i kombination med öppet landskap och långa kuststräckor. Alla städer och orter erbjuder

sina unika värden och det är den samlade bilden av MalmöLundregionen som gör miljöerna attraktiva ur ett nationellt och internationellt perspektiv. Detta gör hela MalmöLundregionen till en tillväxtmotor.

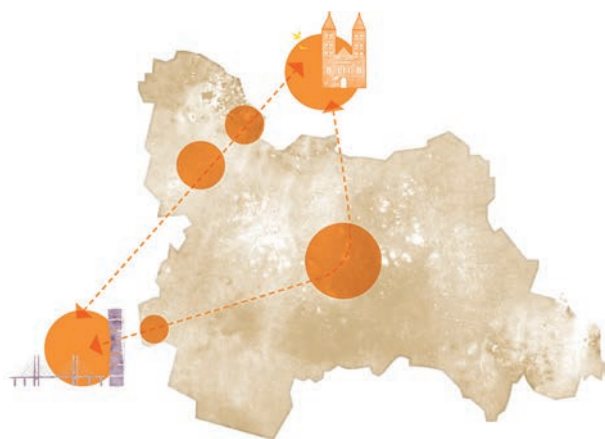
Enligt Region Skånes befolkningsprognos för år 2017-2026 kommer Skåne totalt att öka sin befolkning med 10% eller 136 000 invånare. Detta motsvarar en årlig befolkningsökning om 1,1%. Den största årliga ökningen i regionen förväntas i sydvästra Skåne, där befolkningen kommer att öka med 1,2% (67 500 invånare). I sydvästra Skåne, mitt i den attraktiva MalmöLundregionen, mellan Malmö och Lund ligger Staffanstorp. De goda pendlingsmöjligheterna via både kollektivtrafik, cykel och bil bidrar till Staffanstorp som ett attraktivt alternativ för bosättning. En stark tillväxt förväntas i kommunen, både för verksamheter och bostäder. Enligt Skånes befolkningsprognos 2017-2026 (Region Skåne, 2016) förväntas befolkningen i Staffanstorp öka med ca 6000 personer från den sista december 2017 till den sista dec 2026. Detta motsvarar en årlig befolkningsökning om

2,2% vilket är en betydligt högre tillväxttakt än den genomsnittliga för Skåne – 1,1%. Om man räknar med samma årliga befolkningsutveckling även under de nästkommande 12 åren kommer Staffanstorps kommun att nå det tillväxtmål som har satts – 40 000 invånare år 2040 – med god marginal. Omräknat till antal bostäder kan man estimerat att kommunen behöver planera för att kunna bygga i genomsnitt omkring 300 bostäder per år för att möta efterfrågan och en växande befolkning.

Övergripande infrastrukturer i vårt landskap kräver ett regionalt engagemang och samverkan för att möjliggöra det bästa resultatet. Exempel på vad som berörs i vår region är utveckling av kollektivtrafik (spårutbyggnad, superbuss, lokalbuss över kommungränser etc), natur- och rekreationsområden, samordning av kraftledningar och vindkraftverk. Kommunen samarbetar också med andra kommuner för att främja företagsutveckling och nyetablering i regionen. I Höje ås och Segeåns avrinningsområden bedrivs samarbete om åtgärder som motverkar översvämningar och mildrar klimatförändringarnas effekter.



Till grund för *Översiktsplan 2020-2040* ligger ett antal globala, nationella och regionala mål tillsammans med en rad olika kommunövergripande målformuleringar och styrdokument. På följande sidor redovisas de mål och styrdokument som bedöms ha starkast koppling till översiktlig planering, vår region och Staffanstorps kommun med tyngdpunkt på förändringar sedan *Framtidens kommun – perspektiv 2038*.



Staffanstorps kommuns läge i regionen

Nationella mål och styrdokument

Ny lagstiftning

Plan- och bygglagen

Sedan kommunens översiktsplan *Framtidens kommun – perspektiv 2038* antogs 2009 har plan- och bygglagen ändrats (2011), vilket innebär en mer strategisk inriktning för översiktsplaneringen. Kommunen ska ta hänsyn till nationella samt regionala planer och program av betydelse för hållbar utveckling. Även sambandet mellan kommunens planering och regionalt utvecklingsarbete samt transportinfrastrukturplanering ska redovisas.

Nya allmänna intressen har tillkommit; klimatanpassning, avfallshantering, elektronisk kommunikation och tillgänglighet. Översiktsplanen ska även ge vägledning för hur den byggda miljön ska användas, utöver hur den ska utvecklas och bevaras. Bostadsbyggande och utveckling av bostadsbeståndet är ett nytt allmänt intresse liksom krav på redovisning i översiktsplanen av hur kommunen ska tillgodose det långsiktiga behovet av bostäder.

Den 1 april 2020 trädde en lagändring i kraft i plan- och bygglagen som bl.a. ska underlätta för kommunerna att snabbare få fram bostäder och arbeta för en hållbar samhällsutveckling. Kommunen ska t.ex. i början av varje mandatperiod (med början 2022) anta en planeringsstrategi som tar ställning till kommunens fortsatta arbete med översiktsplaneringen. Denna är en förutsättning för att översiktsplanen ska anses vara aktuell, vilket underlättar arbetet med efterföljande detaljplanering och bygglov- och tillståndsprövningar

Barnkonventionen

Den 1 januari 2020 blev FN:s konvention om barnets rättigheter svensk lag. Barnkonventionen är ett av de viktigaste verktygen för att säkerställa att barns rättigheter tillgodoses och den innehåller 54 artiklar, varav fyra är vägledande för hur helheten ska tolkas – de fyra grundprinciperna:

- Alla barn har samma rättigheter och lika värde. Ingen får diskrimineras.
- Barnets bästa ska beaktas vid alla beslut som rör barn. Vad som är barnets bästa måste avgöras i varje enskilt fall och hänsyn ska tas till barnet egen åsikt och erfarenhet.



- Alla barn har rätt till liv, överlevnad och utveckling. Här handlar det inte enbart om fysisk hälsa utan även om den psykiska, moraliska, andliga och sociala utvecklingen.
- Alla barn har rätt att uttrycka sin mening och få den respekterad. Hänsyn ska tas till barnets åsikter i frågor som berör honom eller henne, hänsyn ska tas till barnets ålder och mognad.

Kommunernas bostadsförsörjningsansvar

Lagen om kommunernas bostadsförsörjningsansvar från 2014 anger att kommunernas riktlinjer för bostadsförsörjning ska innehålla kommunens mål för bostadsbyggandet och utveckling av bostadsbeståndet, kommunens planerade insatser för att nå uppsatta mål samt hur kommunerna har tagit hänsyn till relevanta nationella och regionala mål, planer och program av betydelse för bostadsförsörjningen. Uppgifterna ska särskilt grundas på en analys av den demografiska utvecklingen, av efterfrågan på bostäder, bostadsbehovet för särskilda grupper och marknadsförutsättningar.

Kulturmiljölagen

Kulturmiljölagen från 2014 innebär en ny definition av fornlämning. För större utbyggnadsområden rekommenderar länsstyrelsen att kommunen i översiktsplaneprocessen låter genomföra en arkeologisk utredning. Länsstyrelsen anser även att det bör framgå av översiktsplanen att det i fornlämningstäta områden kan få stora konsekvenser för den enskilde att utreda fornlämningssituationen även vid byggande på enstaka tomter.

Nya mål och nytt riksintresse

Översiktsplanen är ett viktigt redskap för att nå en hållbar utveckling - hur vi planerar mark och vatten påverkar transporter, energianvändning och klimatet. Således är nationella mål för miljön, klimatet, hållbar utveckling (Agenda 2030) liksom boende och byggande samt transportpolitiska mål grundläggande. Detsamma gäller övergripande mål om folkhälsa, jämställdhet samt FN:s konventioner om mänskliga rättigheter, barns rättigheter och personer med funktionsnedsättnings rättigheter.



Agenda 2030

Nya nationella mål har antagits för kulturmiljöarbetet som särskilt pekar ut vikten av helhets- och tillgänglighetsperspektiv. Nya mål har även beslutats om friluftslivet som övergripande innebär att stödja människors möjlighet att vistas i naturen och utöva friluftsliv. Nytt riksintresse för friluftslivet har beslutats, Höje å från Genarp till Lomma. Detta område har särskilt goda förutsättningar för berikande upplevelser i natur och kulturmiljöer samt särskilt goda förutsättningar för vattenknutna friluftaktiviteter och därmed berikande upplevelser.

Det övergripande målet för miljöpolitiken är det så kallade generationsmålet som innebär att vi till nästa generation ska lämna över ett samhälle där



de stora miljöproblemen är lösta, utan att orsaka ökade miljö- och hälsoproblem utanför Sveriges gränser. Generationsmålet anger inriktningen för en samhällsomställning som behöver ske inom en generation för att nå miljö kvalitetsmålen. Miljö kvalitetsmålen anger det tillstånd i den svenska miljön som miljöarbetet ska leda till. Etappmål finns för begränsad klimatpåverkan, luftföroreningar, farliga ämnen avfall samt biologisk mångfald. Betydelsen av biologisk mångfald och ekosystemtjänster ska vara allmänt kända och integrerade i beslut och ställningstaganden.

Nationell plan för transportsystemet

Den nationella planen för transportsystemet 2018-2029 fastställdes i maj 2018 och omfattar åtgärder som innebär ett viktigt steg mot ett modernt och hållbart transportsystem. Järnvägen rustas upp, moderniseras och byggs ut. Många satsningar görs för ett konkurrenskraftigt näringsliv, ökad trafiksäkerhet, utveckling av hållbara städer och tillgänglig landsbygd. Av de namngivna investeringarna berörs Staffanstorp framförallt av utbyggnaden av Södra stambanan till fyra spår samt ombyggnad av trafikplats E22 Lund S samt utökning

av körfält till näraliggande trafikplats, med syfte förbättrad trafiksäkerhet och framkomlighet.

Våren 2022 förväntas regeringen fatta beslut om innehållet i transportinfrastrukturplan 2022-2033

Nationellt mål för Gestaltad Livsmiljö

2018 antogs ett nytt nationellt mål för arkitektur, form och design: Gestaltad livsmiljö. Arkitektur, form och design ska bidra till ett hållbart, jämlikt och mindre segregerat samhälle med omsorgsfullt gestaltade livsmiljöer, där alla ges goda förutsättningar att påverka utvecklingen av den gemensamma miljön.

Det ska uppnås genom att:

- hållbarhet och kvalitet inte underställs kortsiktiga ekonomiska överväganden
- kunskap om arkitektur, form och design utvecklas och sprids
- det offentliga agerar förebildligt
- estetiska, konstnärliga och kulturhistoriska värden tas till vara och utvecklas
- miljöer gestaltas för att vara tillgängliga för alla
- samarbete och samverkan utvecklas, inom landet och internationellt.

Regionala mål och styrdokument

Inom regionen har flera strategier, strukturbilder, strukturplaner och gemensamma målbilder tagits fram. Nationella mål och strategier har brutits ner på regional nivå och pekar ut vad som är särskilt viktigt att tänka på i Skåne. Staffanstorp kommuns översiktliga planering tar sin utgångspunkt i dessa.

Region Skåne – samhällsplanering och transporter

Region Skåne planerar för vägar, järnvägar och bredband och för samverkan med de skånska kommunerna kring strategier för den fysiska planeringen och översiktlig planering.

Regionplan

Region Skåne ansvarar sedan 2019 för att ta fram en regionplan som kan utgöra ett stöd i de skånska kommunernas fysiska planering vad gäller de mellankommunala och regionala fysiska planeringsfrågorna. Den ska även koppla samman kommunernas översiktsplaner med den regionala utvecklingsstrategin. Regionplanen ska bl.a. ange grunddragen för användningen av mark- och vattenområden. Regionplanen förväntas antas av regionfullmäktige 2022.



Skånes regionala utvecklingsstrategi - Det öppna Skåne 2030

Region Skåne antog i juni 2014 en regional utvecklingsstrategi (RUS); *Det öppna Skåne 2030*. I strategin lyfts fem prioriterade ställningstaganden fram som ska skapa förutsättningar för Skåne att utvecklas i en önskvärd riktning fram till 2030:

- Skåne ska erbjuda framtidstro och livskvalitet
- Skåne ska bli en stark hållbar tillväxtmotor
- Skåne ska dra nytta av sin flerkärniga Ortsstruktur
- Skåne ska utveckla morgondagens välfärdstjänster
- Skåne ska vara globalt attraktivt



Det öppna skåne 2030

Strukturbild Skåne – Strategier för det flerkärniga Skåne

Inom Strukturbild för Skåne (en del av det regionala utvecklingsarbetet) kopplas den regionala utvecklingsstrategin samman med kommunernas översiktliga planering. Under flera år har mängder med rapporter och underlag producerats. År 2013 antogs *Strategier för det flerkärniga Skåne* som syftar till att visa på hur långsiktigt hållbara och effektiva fysiska strukturer i Skåne kan skapas fram till 2030. Fem strategiområden pekas ut som vägledning:

- Satsa på Skånes tillväxtmotorer och regionala kärnor och utveckla den flerkärniga Ortsstrukturen
- Stärka tillgängligheten och binda samman Skåne
- Växa effektivt med en balanserad och hållbar markanvändning
- Skapa socialt hållbara, attraktiva orter och miljöer som erbjuder hög livskvalitet
- Stärka Skånes relation inom Öresundsregionen, södra Sverige och södra Östersjön

Regional transportinfrastrukturplan

Den regionala infrastrukturplanen för år 2018-2029 innehåller huvudsakligen satsningar på det statliga regionala viktiga vägnätet som stödjer strategierna för det flerkärniga Skåne. Staffanstorp berörs särskilt av den trafiksäkerhetshöjande ombyggnaden av väg 108 Staffanstorp – Lund.

Det finns en bred samsyn kring de viktigaste prioriteringarna där genomförandet av de namngivna objekten under planperioden 2014-2025 är en utgångspunkt samt satsningar på kollektivtrafik och cykel genom ökade potter. Takten för utbyggnad av cykelvägar kommer att höjas. Ett antal flaskhalsar i det regionala vägnätet kommer också att byggas bort. Planen innehåller också medfinansiering till kommunernas insatser för bättre kollektivtrafik, cykelvägar samt trafiksäkerhet och miljö.

Utrymmet i planen täcker inte behovet av ny infrastruktur som finns i Skåne då ökade kostnader medför att inga nya objekt ges möjlighet att prioriteras under denna period.



Strategi för ett hållbart transportsystem 2050

I Strategi för ett hållbart transportsystem i Skåne 2050 anger Region Skåne en riktning för hur transportsystemet i Skåne ska utvecklas för att nå de mål vi gemensamt satt upp. Den uppsatta färdmedelsfördelningen anger en tydlig riktning över hur transportsystemet ska utvecklas till att bli mer miljömässigt, ekonomiskt och socialt hållbart. Strategin ska vara vägledande för framtida satsningar i befintlig infrastruktur och nyinvesteringar i Skånes transportsystem. Strategin visar att det är av största vikt att planera mot en tydlig riktning och samtidigt samverka med övrig samhällsplanering sker på ett effektivt sätt.

Länsstyrelsen – miljö och natur

Skånska åtgärder för miljömålen

För att få en mer positiv utveckling för miljön och öka förutsättningarna för att nå miljömålen tar Länsstyrelsen tillsammans med andra aktörer fram åtgärdsprogram. Åtgärdsprogrammet innehåller 77 åtgärder, fördelade på fem skånska utmaningar, som anses vara särskilt viktiga för miljöarbetet i Skåne:

- Hållbara transporter i Skåne
- Hänsyn till Skånes hav, sjöar och vattendrag
- Hushållning med Skånes mark- och vattenresurser
- Skydd av Skånes natur- och kulturvärden
- Hållbar konsumtion i Skåne

Skånska åtgärder för miljömålen är ett av flera utpekade program för att nå de övergripande målsättningarna i den regionala utvecklingsstrategin och anger prioriterade åtgärder för att förbättra miljötilståndet i Skåne och skapa förutsättningar för att nå den kvalitet som uttrycks i miljökvalitetsmålen.

Klimat- och energistrategi för Skåne

Strategin har framtagits av Länsstyrelsen Skåne, Region Skåne och Kommunförbundet Skåne inom Klimatsamverkan Skåne. Syftet med strategin är att vägleda klimat- och energiarbetet i Skåne med mål och åtgärder till 2030. Klimatmålen innebär att minska utsläppen av växthusgaser i Skåne till minst 80% lägre än år 1990. Utsläppen av växthusgaser från konsumtion i Skåne ska vara högst 5 ton koldioxidekvivalenter per person och

år. Energianvändningen i Skåne ska vara minst 20% lägre än 2005 och utgöras av minst 80% förnybar energi. Andelen resor som görs med gång- och cykel ska vara minst 30% och andelen resor som görs med kollektivtrafik ska vara minst 28% av det totala antalet resor i Skåne. Utsläppen av växthusgaser från transporter i Skåne ska vara minst 70% lägre än 2010.

Handlingsplan för grön infrastruktur

För att långsiktigt kunna bevara och utveckla grön infrastruktur har Länsstyrelsen tagit fram en regional handlingsplan (2018). Handlingsplanen ger en samlad bild av vad som krävs för att vi ska kunna bevara alla djur, växter och svampar i vårt län. Planen ska genomföras mellan åren 2019-2030 med en första programperiod 2019-2022. Handlingsplanen innehåller 75 åtgärder inom åtta olika insatsområden som ska bidra till att säkra Skånes biologiska mångfald och ekosystemtjänster för framtiden. Handlingsplanen bygger på *Skånes regionala naturvårdsstrategi, Vägen till ett biologiskt rikare Skåne- Naturvårdsstrategi för Skåne* (2015) och på det regionala åtgärdsprogrammet *Skånska åtgärder får miljömålen 2016-2020*.

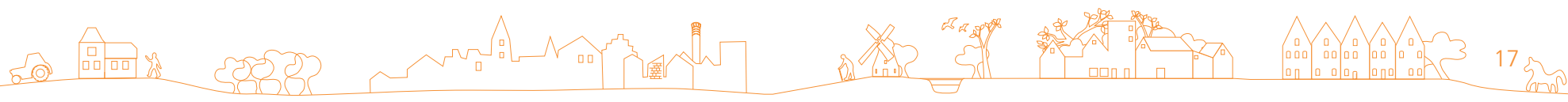
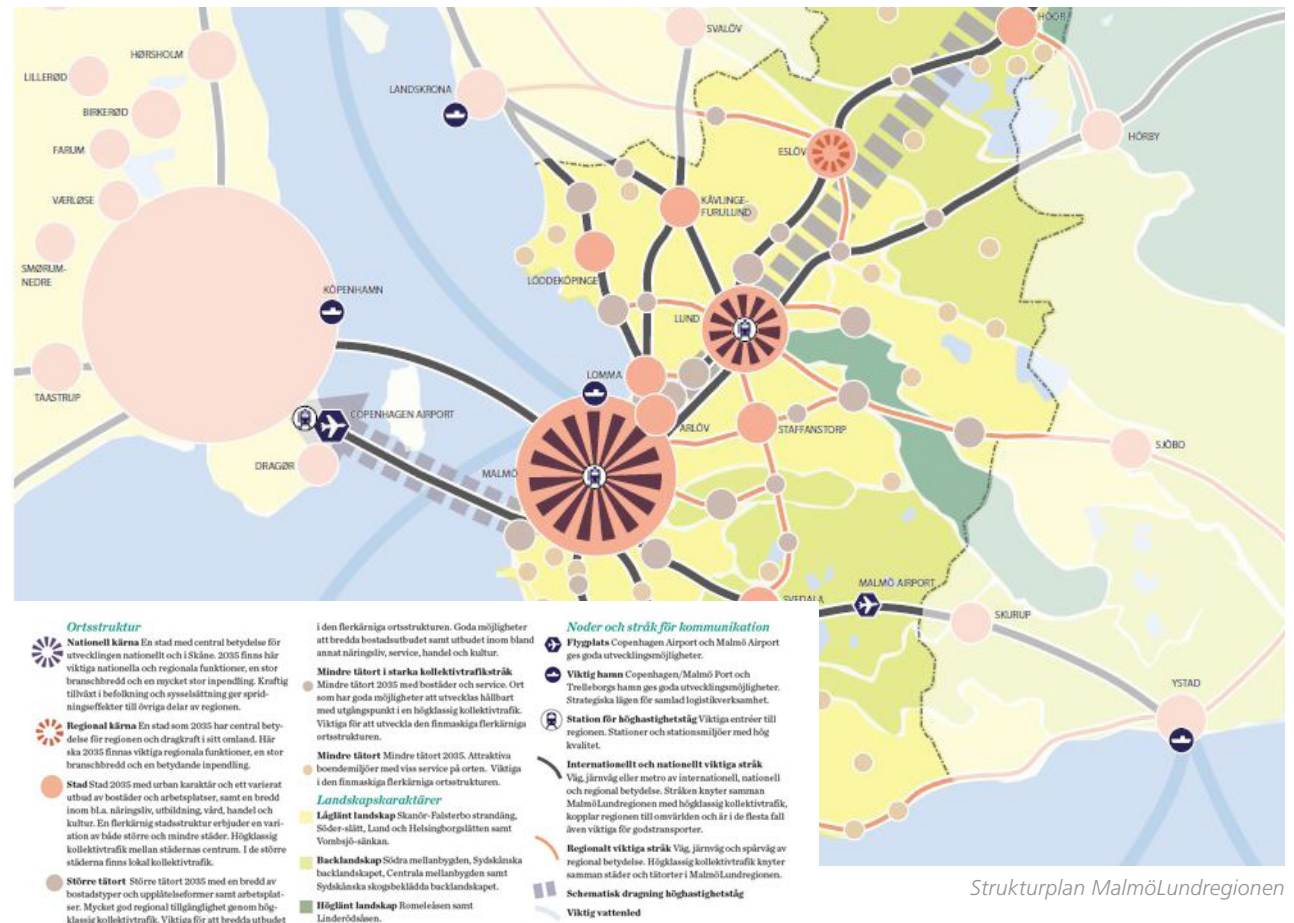


Den regionala vattenförsörjningsplanen

Syftet med *Den regionala vattenförsörjningsplanen* är att tydliggöra regionalt betydelsefulla vattenresurser för nutida och framtida dricksvattenförsörjning i Skåne. Planen ska också verka som underlag och stöd för analyser i kommunala vattenförsörjningsplaner samt ge kommunerna samma villkor. I planen framgår det att det fortsatta arbetet ska fokusera på att alla kommuner ska ta fram vatten- och avloppsplaner i enlighet med vattendirektivets åtgärdsprogram. Den kommunala planen kommer utgöra ett viktigt planeringsdokument riktat mot kommunens översiktsplanering och budgetarbete.

Strukturplan MalmöLundregionen

MalmöLundregionen är ett mellankommunalt samarbete mellan Burlöv, Eslöv, Höör, Kävlinge, Lomma, Lund, Malmö, Skurup (sedan 2019), Staffanstorp, Svedala, Trelleborg och Vellinge där syftet är att vara ett samarbetsforum för strategiskt betydelsefulla utvecklingsfrågor. Strukturplanen antogs av MalmöLundregionens styrelse 2016,



Staffanstorp i ett större sammanhang

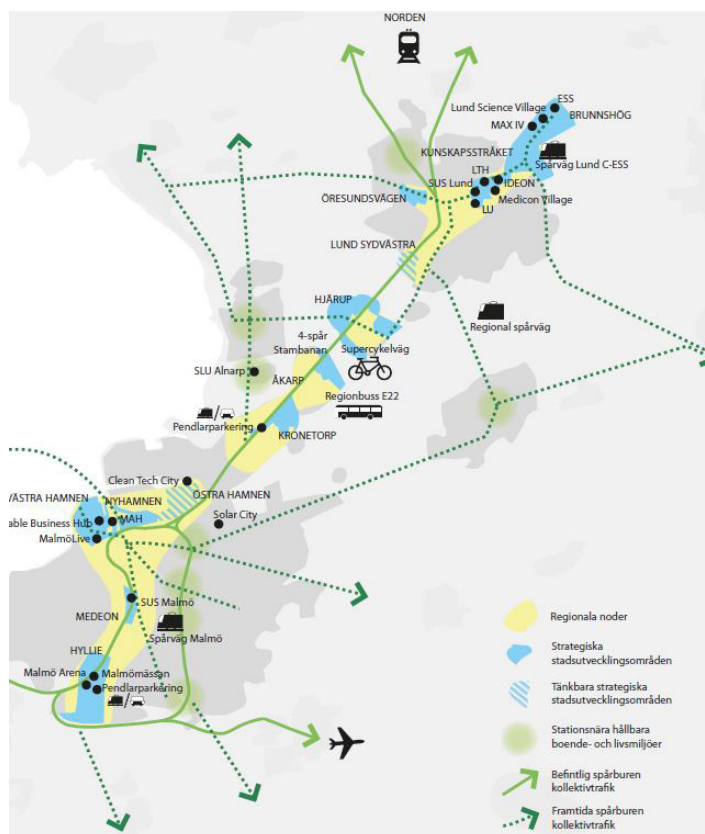
är gjord för att kommunerna enklare ska kunna arbeta med gemensamma utmaningar och stärka en fortsatt positiv utveckling, bl.a. gemensamma intressen vid investeringar i infrastruktur samt mer rationell regional bostadsförsörjning. Med hjälp av strategier ska de tre olika målbilderna uppnås 2035:

Motorn mitt i Nordeuropa

- Stärk utvecklingskraften i tillväxtmotorn MalmöLundregionen
- Stärk tillgängligheten till andra storstadsområden
- Utveckla och dra nytta av MalmöLundregionen som en hållbar transit- och logistikregion

En hållbar och sammankopplad storstadsregion

- Utveckla MalmöLundregionen med utgångspunkt i starka kollektivtrafikstråk
- Utveckla MalmöLundregionen i en tät struktur beroende av platsens förutsättningar
- Stärk MalmöLundregionen som en cykelregion



Strukturbild MalmöLundregionen. Ett koppel av regionala noder utvecklas i ett stråk mellan Brunnshög och Hyllie

Sveriges bästa livsmiljö

- Planera för variation och mångfald på bostads- och arbetsmarknaden
- Planera för attraktiva och levande städer, orter och landsbygd
- Stärk och utveckla lokala och unika miljöer som gör regionen attraktiv

Strukturbild MalmöLund

Mellan 2012 och 2014 sammanställdes en gemensam strukturbild för Malmö och Lund i samarbete med Burlöv, Lomma och Staffanstorp. Syftet är att stärka samsynen kring storstadsområdets utveckling och hur utvecklingskraften i tillväxtmotorn MalmöLund bäst förvaltas. Med en samplanering kan en hållbar struktur med levande och blandade stadsmiljöer stärkas och olika utvecklingsstrategier och scenarier pekas ut i ett försök att stärka MalmöLund som ett hållbart och attraktivt storstadsområde.

Kommungemensam målbild och strukturbild för Höjeå-området

Lunds kommun och Staffanstorps kommun bedrev 2017-2018 ett gemensamt målarbete om hur, var



och med vilka etapper som Höjeå-området ska utvecklas. Arbetet har resulterat i en Målbild: Höjeå stationsområde – en förtätad, naturnära och historisk livsmiljö för boende, verksamma och besökare.

Tre teman definierades som grundläggande att samverka runt för att ta hand om de värden som är viktiga att bevara och de värden som är viktiga att tillskapa i det nya stationsläget:

- Naturvärden
- Målpunkter/kopplingar
- Byggnadsområdenas karaktär

Arbetet har också resulterat i en gemensam Strukturbild som tar utgångspunkt i målbilden och omsätter de tre samverkansteman i plangrepp. Fokus har legat på vilka ytor som inte bör bebyggas, att hitta de viktigaste kopplingarna och på att identifiera i vilken ordning de områden som kan bebyggas bör utvecklas.

Under 2019 tog Lund och Staffanstorp fram förslag till överenskommelse om utökad samverkan mellan kommunerna i området kring kommungränsen



Strukturbild Höjeå

vid Höje å. Förslaget till överenskommelse innehåller den gemensamma målbilden samt fem ställningstaganden:

- Verka för att leva upp till den gemensamma målbilden om Höje å.
- I dialog med Trafikverket skapa bästa förutsättningar för en integrerad utveckling på ömse sidor järnvägen.
- I dialog med Eon verka för att kraftledningens dragning kan förändras för att bättre stötta en

stationsnära utveckling.

- Att tidigt lyfta och samverka kring framtida genomförandefrågor.
- Kontinuerligt uppdatera båda parter om den planerade flytten av reningsverket.

Kommunala mål och styrdokument

Kommunfullmäktiges mål

För mandatperioden 2019-2022 har kommunen uttryckt politisk vilja, målsättning och inriktning inom fyra politikområden.

- Frihet, trygghet och ansvarskänsla
Frihet, trygghet och ansvarskänsla är grundläggande värden för Staffanstorps kommun och är en naturlig utgångspunkt för kommunens verksamhet i hela dess bredd.
- Attraktivitet, tillväxt och rörlighet
Staffanstorp ska vara en attraktiv kommun med trivsamma småstadsmiljöer, god kommunal kärnverksamhet och ett gynnsamt företagsklimat.
- Service och tillgänglighet
Staffanstorps kommun ska leverera rätt service i



rätt tid, med hög kvalitet och god effektivitet.

- Ekonomiskt ansvarstagande

Staffanstorps kommun ska även fortsatt kännetecknas av ekonomisk stabilitet och resurserna ska användas effektivt, ansvarsfullt och med fokus på kärnverksamheten.

Att välja politikområde är att prioritera, och för varje politikområde fastställs ett eller flera mål. För varje mål anges vilken nämnd som ansvarar för dess genomförande.

Staffanstorps kommun har ett handlingsprogram för 2019-2022 som utgör grunden för de kommande årens inriktning av politiken för Staffanstorps kommun och som sätter upp mål och riktning för beslut och verksamhet inom följande områden:

- Skola och förskola
- Vård och omsorg
- Kultur och fritid
- Samhälle och miljö
- Trygghet och säkerhet
- Arbetsmarknad, individomsorg och integration
- Ekonomi och kvalitet

Trygghetsdirektivet

Staffanstorps kommun har en lång tradition av att arbeta med trygghet. För att ytterligare stärka tryggheten i kommunen beslutades i mars 2020 om ett särskilt trygghetsdirektiv. Direktivet innebär bl.a. att arbeta in trygghetsfrågorna i översiktsplanen, arbeta fram en belyningsplan samt att identifiera offentliga platser som av allmänheten upplevs som mindre trygga samt att lämna förslag på fysiska åtgärder som skulle kunna bidra till en ökad trygghet. Direktivet innebär också att utreda och lämna förslag till planering för nya bostadsområden (t. ex. trygghetsboenden för äldre och s.k. "gated communities") där säkerhet för de boende är väl integrerat redan i planeringsstadiet.

Framtidens kommun och Tillväxt

Parallellt med kommunens visions- och identitetsarbete sedan början av 2000-talet utarbetades ett program för tillväxt, *Tillväxt 7000*, då det visat sig att befolkningsstrukturen på sikt tycktes leda mot ökade resurskrav, men samtidigt också mot avtagande resurstillskott. Programmet, som antogs 2006 och därefter aktualiserats, lade fast

att hållbar tillväxt krävs för att kommunens behov ska vara i balans med kommunens resurser. Under det fortsatta arbetet inför planerad utbyggnad och befolkningstillväxt fortsatte identitetsarbetet 2007-2008 och resulterade bl.a. i en förädling av dåvarande fysiska värden till framtida dito – identitetsbärarna, vilket blev grundbulten till *Framtidens kommun – perspektiv 2038* (antagen 2009) som sedan dess varit kommunens framtidsdokument, ett viktigt styr- och visionsdokument som även fungerat som en översiktsplan. I denna pekades ett antal strategier, planer och program ut som behövs för att vi ska nå våra framtidsmål. Några av dessa har tagits fram och nämns nedan.

Riktlinjer för bostadsförsörjning 2022-2026

Staffanstorps kommun ska enligt lag med riktlinjer skapa förutsättningar för alla i kommunen att leva i goda bostäder, både för de som bor i kommunen, men även för de som vill flytta hit. Kommunen ska också främja att ändamålsenliga åtgärder för bostadsförsörjningen förbereds och genomförs.

I arbete med riktlinjerna för bostadsförsörjning har kommunen använt sig av interna och



externa kunskaps- och analysunderlag såsom bostadsutvecklingen, bostadsmarknadsanalyser, befolkningsstatistik samt bostadsbehovsanalyser för de olika grupperna på bostadsmarknaden. Riktlinjerna förhåller sig dessutom till nationella och regionala mål, planer och program av relevans för bostadsförsörjningen och en hållbar utveckling.

Staffanstorps kommun följer utvecklingen och bostadsbehoven i samhället och kan därför med den flexibilitet som planerna medför möta de behov som uppstår. Beredskapen att möta de särskilda bostadsbehov som finns anses också vara god. I de olika bostadsprojekten finns möjlighet att uppföra vårdboende, särskilt boende, trygghetsboende och andra typer av boende för de grupper som har särskilda behov.

För nyanlända i kommunen har en särskild Integrationsplan antagits samt en medföljande Bostadsstrategi, antagna 2016, reviderade 2019. Strategin pekar ut målsättningen att boenden ska planeras som en integrerad del av befintlig ortstruktur, vara småskaligt samt ske nära kollektivtrafik.

Under den aktuella perioden är det möjligt att bygga ca 2300 bostäder, där flertalet är flerbostadshus i centrala lägen i både Staffanstorps och Hjärups tätorter. Bostadsbyggnadstakten bedöms vara ca 460 bostäder per år. Förutsatt att de flesta av bostadsbyggnadsplanerna genomförs kan Staffanstorps planberedskap möjliggöra att antalet nya bostäder motsvarar den förväntade befolkningsutvecklingen (enligt kommunens befolkningsprognos).

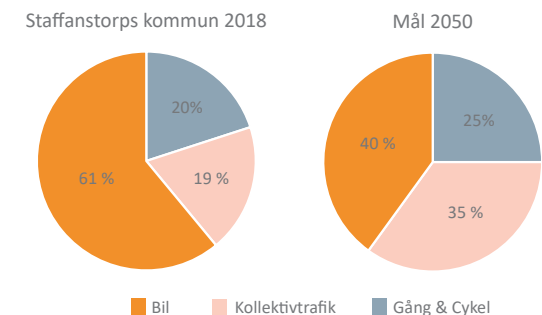
Riktlinjer för bostadsbyggande, bostadsutveckling och bostadsförsörjning:

- Kommunen ska, genom god mark- och planberedskap, skapa förutsättningar för en befolkningsökning i en omfattning som medger en service i balans och en resursmässigt hållbar tillväxt.
- Efterfrågan på byggklara fribyggartomter ska tillgodoseas, genom att planläggning av nya görs, minst i takt med tomtförsäljningen.
- Förtätning och nya bostäder skall så långt som möjligt planeras utmed eller i närheten av befintlig infrastruktur i form av kollektivtrafikstråk, gator, ledningsnät samt förskolor och skolor.

- Ett ökat bostadsbyggande ska främjas med förutsättningar för ett varierat boende med olika upplåtelseformer. Det gör att flyttkedjor kan bildas som gör att äldre och billigare bostäder kan bli lediga.

Trafik- och mobilitetsstrategi

Trafik och mobilitetsstrategin som godkändes i kommunstyrelsen 2020 pekar ut inriktningsområden, strategier och arbetsområden och är ett inriktningsdokument som ska bidra till att utveckla kommunen i önskad riktning. Strategin



Färdmedelsfördelning för samtliga resor i kommunen 2018 samt önskad målbild för färdmedelsfördelning 2050 (Resvaneundersökning 2018, Region Skåne).



ska stötta kommunen i strävan mot en hållbar mobilitetsutveckling genom att bland annat visa hur trafiksystemet ska utvecklas i samverkan med markanvändning och övrig fysisk planering.

I trafik- och mobilitetsstrategin ansluter sig Staffanstorps kommun till Region Skånes färdmedelsmål för 2050 för kommuner utan stadsbuss (*Strategi för ett hållbart transportsystem 2050*, Region Skåne 2017). Under planperioden, 2020 till 2040, kommer kommunens invånarantal att öka från dagens 26000 invånare till ca 40 000 vilket innebär att det totala antalet resor kommer att öka i motsvarande grad. Fortsätter samma befolkningsutveckling till 2050 så innebär det att om färdmedelsmålet uppfylls så kommer antalet bilresor numerärt sett att öka med endast ca 15-20 % fram till 2050 jämfört med dagens nivå, medan befolkningsökningen under samma period är hela 80%. Andelen bilresor minskar genom att tillkommande resor i högre grad kommer att ske med kollektivtrafik och cykel. Genom att göra kollektivtrafik och cykling mer attraktivt ökar valfriheten vad gäller färdslag.



Staffanstorps kommuns Blåplan

Blåplan

Blåplanen från 2015 stöttar den kommunala planeringen av grund- och ytvattenresurserna och främjar att vattentillgångarna förvaltas på ett hållbart sätt, att miljö kvalitetsnormer för vatten uppnås och att vattenrelaterade ekosystemtjänster bevaras för framtida generationer. Blåplanen fungerar som en förvaltningsövergripande VA-plan, d.v.s. ett planeringsverktyg för dricksvatten-, spill- och dagvattenhantering i hela kommunen. Den kopplar också samman de krav som ställs från vattenförvaltningen på kommunens fysiska planering, bl.a. genom att belysa vilken påverkan, effekter och konsekvenser som mark- och vattenanvändningen kan få inom de avrinningsområden som berör Staffanstorps kommun. Även vad gäller kommunal miljötillsyn eftersträvar blåplanen en tydligare

koppling till vattenförvaltningens krav, bl.a. genom att synliggöra potentiella risker som miljöfarliga verksamheter kan utgöra för vattenresurserna samt kartlägga recipienternas känslighet. Blåplanen ger även en sammanfattande bild av Staffanstorps kommuns vattenvårdsarbete som huvudsakligen sker via mellankommunala samarbetsorgan. Här sammanfattas även de vattenrelaterade skyddsbestämmelser och rekreationsintressen som finns inom kommunen.

Näringslivsstrategi

Staffanstorps kommun har en ambition att även i fortsättningen vara attraktiv som etableringsort genom att ha ett bra företagsklimat. För att skapa tillväxt är det viktigt att vårda och bibehålla befintliga företag som växer, samt att attrahera företag som redan existerar att flytta till kommunen. I kommunens Näringslivsstrategi från 2016 anges bl.a. att kommunens näringslivsarbete ska kännetecknas av god planberedskap och en process för markhantering som är transparent, effektiv och tar hänsyn till ett differentierat näringsliv samt ett aktivt arbete som en länk mellan skola – näringsliv – universitet/högskola – arbetsförmedling. Tillgången



på verksamhetsmark ska vara långsiktig och syfta till att det alltid ska finnas detaljplanerad mark som är byggbar. Kommunen ska löpande planlägga egenägd verksamhetsmark men också medverka till att andra markägare kan utveckla sin mark.

Kulturmiljöprogram för Staffanstorp och Hjärup

2017 godkändes *Kulturmiljöprogram Staffanstorp* och *Kulturmiljöprogram Hjärup*. De historiska värdena, vare sig de är från det sena 1800-talets stationssamhälle eller 1960- och 1970-talens stora samhällsutbyggnad, är en viktig identitetsskapande resurs. Avsikten med kulturmiljöprogrammen för de två tätorterna är att uppmuntra medborgarna att se, förvalta och glädjas åt dessa värden samt att formulera vad som är viktigt att ha med sig när den byggda miljön fortsätter att utvecklas.

Kulturmiljöprogrammen är också en del i arbetet med att värna om och tillgodose de värden som beskrivs i miljömålet god bebyggd miljö enligt vilka det kulturella, historiska och arkitektoniska arvet i form av värdefulla byggnader och bebyggelsemiljöer samt platser och landskap bevaras, används och utvecklas.

Kulturmiljöprogrammen lyfter fram såväl enskilda byggnader som offentliga miljöer och pekar ut de särskilt värdefulla som sockerbitar respektive sockerkorn. Programmen innehåller även viktiga slutsatser om vad det är som gör orten till just Staffanstorp respektive Hjärup. Detta är värden som är viktiga att ha med sig när orten utvecklas:



Kulturmiljöprogram för Staffanstorp

Staffanstorp

- Karaktär och historia
- Liv och rörelse
- Bra att bo



Kulturmiljöprogram för Hjärup

Hjärup

- Identitet
- Det gröna
- Mötesplatser
- Bebyggelsen
- Historiska strukturer
- Kopplingen mellan olika delar och orienterbarhet



Vision om ett tryggare samhälle

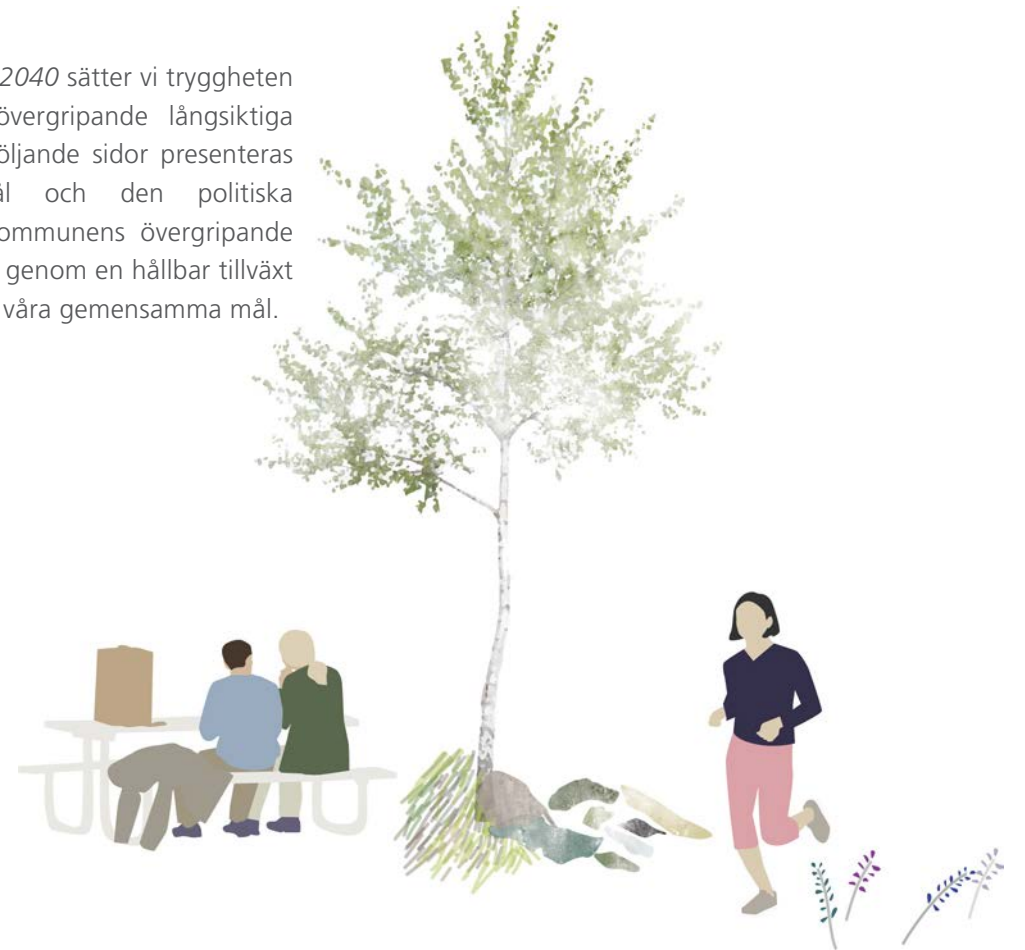


Vision om ett tryggare samhälle

Människor har rätt att känna sig trygga, såväl i sina hem som på gator och torg. Staffanstorps kommun ska vara en trygg och attraktiv kommun med ett varierat bostadsutbud, goda kommunikationer, intressanta mötesplatser, kulturhistoriska, gröna och rekreativa värden sida vid sida med inspirerande företag och föreningsliv. Allt med människan i centrum och förankrat i den goda jorden.

Trygghetsfrågorna har under lång tid utgjort en prioriterad del av Staffanstorps kommuns åtaganden gentemot medborgarna. Detta har tagit sig uttryck på flera sätt, exempelvis genom inrättandet av en särskild trygghets- och säkerhetsenhet år 2018. Kommunfullmäktige har också för mandatperioden 2019 - 2022 satt upp särskilda mål för trygghets- och säkerhetsfrågorna i Staffanstorps kommun.

Med *Översiktsplan 2020 - 2040* sätter vi tryggheten i fokus även för den övergripande långsiktiga samhällsplaneringen. På följande sidor presenteras kommunfullmäktiges mål och den politiska visionen 2019 - 2022, kommunens övergripande trygghetsarbete och hur vi genom en hållbar tillväxt och översiktsplanering når våra gemensamma mål.



Trygghet är kommunens kännetecken

I begreppet trygghet ligger förutom aspekter av upplevelsen av en trygg livsmiljö även en positiv känsla av samhället, en stark känsla av anknytning. Det är viktigt för kommunen att upprätthålla denna känsla, för att på så sätt ge utflyttade invånare en positiv minnesbild, vilket i sin tur får dem att komma hem igen, när det exempelvis är dags att bilda familj. Trygghetsarbete är en viktig och permanent verksamhet i Staffanstorps kommun. Arbetet med trygghet blir aldrig färdigt, det är viktigt att hela tiden sträva efter att bli tryggare genom att följa upp, utvärdera och justera insatser och åtgärder.

Trygghetsarbetet måste ständigt utvecklas och på ett tydligare sätt även integreras i fysisk planering. Trygghetsdirektivet som togs fram i mars 2020 innebär bl.a. att trygghetsfrågorna tydligare ska arbetas in i översiktsplanen.

Det mesta som handlar om trygghet har att göra med mänsklig närvaro. De flesta upplever en ökad trygghet när det finns andra människor i närheten eller en antydning av mänsklig aktivitet. En bebyggd miljö upplevs som tryggare om människor har

överblick dvs. möjlighet att se och förutse situationer, liksom möjligheter att välja alternativa vägar. Att röra sig längs en lång fasad utan entréer kan upplevas som otryggare än att gå längs en byggnad med verksamheter och portar mot gatan. Av samma anledning upplevs det tryggare att röra sig längs en hög uppvuxen häck jämfört med att gå vid en hög mur eller ett högt plank som man inte kan se (eller röra sig) igenom. Hur pass trygga vi känner oss styr hur vi rör oss i stadens olika miljöer och våra val av transportmedel. Om en busshållplats upplevs som otrygg kan cykeln bli ett alternativ istället för bussen. Om vägen mellan busshållplatsen och bostaden eller arbetet inte känns säker, då kan bilen vara att föredra. Det ska kännas tryggt att transportera sig med olika transportmedel. Trafiksäkra åtgärder måste även upplevas som trygga, och tydlighet är viktigt i stadsmiljön. Tryggheten kan också främjas med genomtänkta och riktade insatser i den offentliga miljön, (genom till exempel belysning, kameraövervakning, god planering och underhåll av grönområden) åtgärder och tillståndsgivningar som främjar vanliga kommuninvånare, företagares och föreningars närvaro och delaktighet i det offentliga rummet.

Frihet och trygghet i attraktiva Staffanstorp

Kommunfullmäktiges mål för perioden 2019 - 2022 uttrycker politisk vilja, målsättning och inriktning genom följande politikområden:

- Frihet, trygghet och ansvarskänsla
- Attraktivitet, tillväxt och rörlighet
- Service och tillgänglighet
- Ekonomiskt ansvarstagande

Frihet, trygghet & ansvarskänsla är grundläggande värden för Staffanstorps kommun. Dessa värden ska vara en naturlig utgångspunkt för kommunkoncernens verksamhet - i hela dess bredd. Kommunen ska vara en trygg plats att bo, vistas och verka i - överallt, vid alla tidpunkter, för alla.

Frihet och ansvarstagande

Friheten att få vara sig själv, att ta ansvar för sina egna val och värnandet av andras frihet genom att respektera deras val och sätt att vara. Människor är kapabla att ta egna beslut när det gäller saker som närmast berör dem själva. Det egna handlingsutrymmet är en frihet, dvs att välja själv och olika, dock ska det inte ske på bekostnad av andras



frihet. För att erbjuda valfrihet, där den enskilde själv bestämmer i så stor utsträckning som möjligt över sin egen och sin familjs vardag, krävs alternativ och förutsättningar. Detta gäller så väl inom skola och förskola som inom omsorg för äldre och sjuka.

Grunden för ett fungerande samhälle är att alla som kan bidra, gör det efter sin förmåga. Med rättigheter kommer också skyldigheter. Arbete är grunden för välstånd och välfärd. Fler ska arbeta, färre ska vara beroende av bidrag.

Trygghet och säkerhet

Staffanstorp ska vara en trygg och trivsamt kommun att bo i. En trygg och säker kommun för samtliga invånare kan beskrivas som en kommun där alla känner sig inkluderade. I en trygg och säker kommun sker få olyckor, få brott begås, och kriser hanteras på ett bra sätt. I en trygg och säker kommun känner sig invånarna trygga i alla offentliga miljöer, vid alla tidpunkter på dygnet, och i alla situationer. Kommunens roll i den civila beredskapen ska därför stärkas.

Individens känsla av trygghet ska öka genom medveten utformning av fysiska miljön, synliga poliser eller ordningsvakter, gemensamt ansvarstagande samt aktuell information.

Staffanstorp är idag en av Skånes säkraste kommuner att bo och vistas i. Tillsammans med Vellinge och Lomma har Staffanstorp lägst antal anmälda våldsbrott per invånare. Vi fortsätter nu vårt framgångsrika arbete med att främja såväl den faktiska som den upplevda tryggheten i Staffanstorps kommun. Initiativet med kommunala ordningsvakter drivs vidare och utvecklas, så länge polisbrist råder. En satsning på utökad kameraövervakningen har inletts och kommer att fortgå. Ambitionen att öka kommuninvånarnas känsla av trygghet, liksom den faktiska säkerheten ska präglade även det interna arbetet inom kommunen.

Ordning och reda i skolan ska råda. Det ska vara en trygg arbetsmiljö där nolltolerans mot mobbing råder. Ingen ska känna rädsla att vistas på sin arbetsplats. Respekt ska visas för varandra.

Trygghetsdirektivet

För att ytterligare stärka tryggheten i kommunen beslutades i mars 2020 om ett särskilt trygghetsdirektiv. Direktivet innebär bl.a. att arbeta in trygghetsfrågorna i översiktsplanen, arbeta fram en belysningsplan samt att identifiera offentliga platser som av allmänheten upplevs som mindre trygga samt att lämna förslag på fysiska åtgärder som skulle kunna bidra till en ökad trygghet. Direktivet innebär också att utreda och lämna förslag till planering för nya bostadsområden (t. ex. trygghetsboenden för äldre och s.k. *gated communities*) där säkerhet för de boende är väl integrerat redan i planeringsstadiet.

Strukturerat säkerhets- och trygghetsarbete

Kommunen bedriver ett strukturerat säkerhets- och trygghetsarbete som bygger på ett nära och tvärsektorielt samarbete mellan kommunens egna verksamheter, Polisen och Räddningstjänst, den primära hälso- och sjukvården, men också med de företag, föreningar och ideella organisationer som finns inom det geografiska området Staffanstorps



Vision om ett tryggare samhälle

kommun. Privatpersoners engagemang och delaktighet är också viktiga för att på så sätt tillsammans kunna skapa goda och gynnsamma förutsättningar för att Staffanstorp skall vara den plats där man väljer att bo, låta sina barn växa upp, att åldras på, förvärvsarbeta eller verka i. Denna samverkan utgör grunden för en säker och trygg kommun.

I undersökningen *Öppna jämförelser - Trygghet och säkerhet 2021*, publicerad av Sveriges Kommuner och Regioner (SKR) och Myndigheten för samhällsskydd och beredskap (MSB), placerar sig Staffanstorp kommun på plats 10 av Sveriges 290 kommuner. Av de 33 skånska kommunerna är Staffanstorp den tredje säkraste enligt jämförelsen.

Staffanstorp hade samma placering 2020 och har sedan 2018 förbättrat sin placering med 11 platser och därmed befäst sin ställning som en av landets tryggaste och säkraste kommuner. Mätningen är dock inte heltäckande. Till exempel har tryggheten för våra yngre medborgare i skolor etc. (mobbing med mera) inte vägts in i undersökningen. Andra

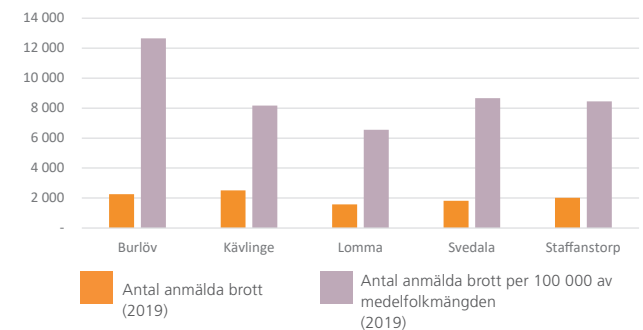
brister är att vissa mät kategorier är för trubbiga. Till exempel görs ingen distinktion mellan misstänkta anlagda bränder och bränder orsakade av exempelvis elfel.

Staffanstorp kommun har en lång tradition av att arbeta med trygghetshöjande åtgärder. Staffanstorp kommun blev 2007, av WHO (FNs Världshälsoorganisation), certifierad som *A Safe Community*. Vid tidpunkten för utnämningen var det endast drygt 150 av världens kommuner som uppfyllde kraven för att bedömas som *En säker och trygg kommun*. Dessa krav berör bland annat sådana områden som ekonomisk och social trygghet, goda uppväxtvillkor, sunda och säkra miljöer samt hälsofrämjande hälso- och sjukvård.

Staffanstorp var en av de första kommunerna som började arbeta brett tillsammans med försäkringsbolag, polismyndighet och kommuninvånare när kommunen tog initiativ till systematisk märkning av syntetiskt DNA, något som försvårar försäljning av stöldgodset och som underlättar spårning av stöldgodset. Granssamverkan har även

det en lång historik i Staffanstorp kommun, i syfte att hjälpas åt mot kriminalitet.

Under 2018 inrättades en kommunal säkerhetsenhet med bland annat patrullerande ordningsvakter som ett komplement till kameraövervakning och polisiär närvaro. Enheten arbetar med förebyggande åtgärder och strategisk planering tillsammans med bl.a. föreningar, företagare, Polisen och andra aktörer. Enheten driver också genom sina ordningsvakter en direkt trygghets- och relationskapande verksamhet – dygnet runt – på gator och torg i kommunen. I dag är säkerhetsenheten en robust och effektiv kommunal verksamhet.



Ett oslagbart Staffanstorp

En annan viktig aspekt av det trygghetsskapande arbetet på kommunal nivå handlar om kommunens förmåga att planera och hantera strukturella förändringar och kriser samt att bidra till att stärka samhället i stort mot svåra påfrestningar. Vikten av ett långsiktigt, tvärsektoriellt och myndighetsövergripande arbete har inte minst demonstrerats under den globala Corona/Covid19-pandemin under 2020. Betydelsefulla beståndsdelar i kommunens robusthet är också ett diversifierat näringsliv, en hållbar demografisk utveckling, en väl fungerande bostadsmarknad, en hög utbildningsnivå samt goda kommunikationer.

I WSP:s ranking av kommunernas robusthet – *Regionernas kamp 2020* - når Staffanstorp ett robusthetsindex på 100 av 120, och hamnar därmed på plats 17 av Sveriges 290 kommuner.

Staffanstorps kommun arbetar nu vidare för ett oslagbart Staffanstorp där vi målmedvetet stärker kommunens och dess invånares förmåga att hantera såväl långsiktiga strukturella utmaningar som plötsliga svåra påfrestningar.

Detta gör vi bl.a. genom att öka beredskap och flexibilitet i planering och produktion av den kommunala servicen, att öka kapaciteten och alternativen i samhällets viktiga funktioner och service och att konsekvent identifiera och åtgärda sårbarheter – inte bara i den kommunala verksamheten, utan i samhället i stort.

Ett samhälles robusthet vilar ytterst på människors känsla av trygghet, hemhörighet och möjligheten till inflytande och kontroll över den egna livssituationen och vardagen. Tillsammans skapar vi ett attraktivt Staffanstorp som erbjuder valfrihet, trygghet och livskvalitet för alla – och som klarar att stå emot kända och okända utmaningar!

Tillväxt och översiktsplan

För Staffanstorps kommun är tillväxt av både bostäder och företag viktigt och aktiviteter som ökar tillväxten ska prioriteras. Kommunens tillväxt av bostäder bidrar till möjligheten för företagsetablering och tillväxten av och i företag bidrar till attraktiviteten för kommunen som bostadsort.

Hållbar och ansvarsfull tillväxt innebär en tillväxt som tar hänsyn till hur såväl människor, miljö som ekonomi utvecklas. De tre dimensionerna är lika viktiga och ömsesidigt beroende av varandra. Det ligger i näringslivets, det offentliga och det civila samhällets intresse att vi går i rätt riktning och får en tillväxt av såväl ekonomiskt som miljömässigt och socialt kapital. En ansvarsfull planering som bidrar till trygghet, långsiktighet, hållbarhet och sparsamhet med de fysiska tillgångarna är viktig. Hushållning med odlingsmarken sker genom att i första hand förtäta våra samhällen. När ny mark behöver tas i anspråk ska ny bebyggelse placeras nära attraktiv kollektivtrafik och marken utnyttjas effektivt.

Trygga, attraktiva och promenadvänliga centrummiljöer ska utvecklas med bostäder, service och verksamheter så att blandningen bidrar till ett långsiktigt hållbart samhälle. Smart digital infrastruktur för nya arbetssätt kan minska behovet av pendling. Utbyggd kollektivtrafik för den pendling som ändå krävs ökar valfriheten och minskar sårbarheten i transportsystemet. Landskapet runt våra tätorter, är förutom för jordbrukande, även



Vision om ett tryggare samhälle

till för natur och rekreation, och ska göras mer tillgängligt med en utveckling av intressanta gröna stråk och målpunkter.

Översiktsplanen ska forma kommunens långsiktiga utvecklings- och hållbarhetsperspektiv. Syftet är att ge vägledning och stöd i beslut om användningen av mark- och vattenområden samt hur den byggda miljön ska utvecklas, bevaras och användas. Kommunen gör även avvägningar mellan olika allmänna intressen som natur- och kulturvärden och vissa bestämmelser i miljöbalken. Översiktsplanen ska redovisa hur kommunen tillgodoser riksintressen, bostadsförsörjning och en miljöbedömning av föreslagna åtgärder. Planen innebär en överenskommelse mellan kommunen och staten (länsstyrelsen) kring de statliga intressena, bl.a. riksintressen, frågor om hälsa och säkerhet, mellankommunala frågor och miljö kvalitetsnormer. Översiktsplanen har en strategisk inriktning och ska vara vägledande för den fortsatta planeringen, men har ingen direkt juridisk verkan. Det är först i efterföljande detaljplaner som byggrätter tillskapas.

Översiktsplanearbetet utförs enligt 3 kap. plan- och bygglagen och processen kan delas in i tre skeden: samråd, utställning och antagande. Syftet med samrådet är att förbättra beslutsunderlaget och ge medborgarna möjlighet till insyn och påverkan. Efter samrådet har planförslaget bearbetats utifrån de synpunkter som kommit in och ställs ut med ytterligare möjlighet för medborgarna att lämna synpunkter. Efter granskningen antas planförslaget av kommunfullmäktige.







Staffanstorp idag

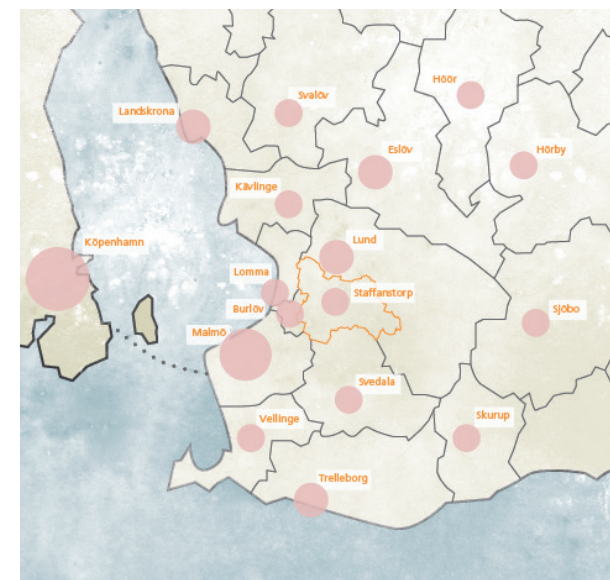
Läge och befolkning

Staffanstorps kommun har ett strategiskt läge mitt i den tätbefolkade sydvästra delen av Skåne, mitt i den attraktiva MalmöLundregionen som också utgör en del av Greater Copenhagen. Det är nära till Malmö och Lund och över Öresundsbron går det lätt att ta sig till Kastrup och Köpenhamn. I kommunen finns två större tätorter, Staffanstorp och Hjärup, där den största delen av kommunens invånare bor. I söder ligger Svedala kommun, i väst Malmö, Burlöv och Lomma kommun, och både de norra och östra kommundelarna gränsar mot Lunds kommun.

Skånes sydvästra hörn är den del av Skåne som har ökat mest i befolkning under de senaste fyra decennierna, och prognoser för tio år framåt pekar på att mönstret kommer att fortsätta. Det är framförallt en större andel av befolkningen som är i barnafödande ålder i västra Skåne än i östra Skåne som ligger bakom skillnaderna. Framst sker ökningen i de större kommunerna Malmö, Lund och Helsingborg, men ett par mindre kommuner sticker ut i förväntad befolkningsökning, däribland Staffanstorp.

År 2019 var invånarantalet i kommunen 25 400. Då kommunen är 108 km² innebär detta en befolkningstäthet på 235 personer/km² i jämförelse med 126 personer/km² i Skåne. Sedan 2007 har befolkningen i kommunen ökat med omkring 4500 personer. Enligt befolkningsprognosen från Region Skåne kommer invånartalet i Staffanstorps kommun ha ökat med ytterligare närmare 5000 personer, till drygt 30 000 personer till år 2026. Detta motsvarar en årlig befolkningsökning om 2,2% vilket är en betydligt högre tillväxttakt än den genomsnittliga för Skåne – 1,1%. Ökningen beror dels på att det föds fler personer i kommunen än vad som dör och att inflyttningen är större än utflyttningen, framförallt från andra länder och från andra skånska kommuner.

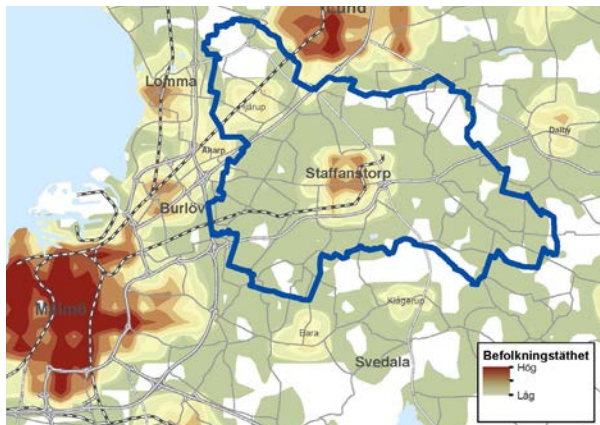
Den största delen av befolkningen bor i tätorterna Staffanstorp och Hjärup, där 16 200 respektive 5900 personer bodde år 2019. I jämförelse med närliggande kommuner liknar åldersfördelningen i Staffanstorp den i Burlöv, Kävlinge, Lomma, och Svedala, medan Lund och Malmö har större andel



Staffanstorps kommuns läge i Skåne och omnejd

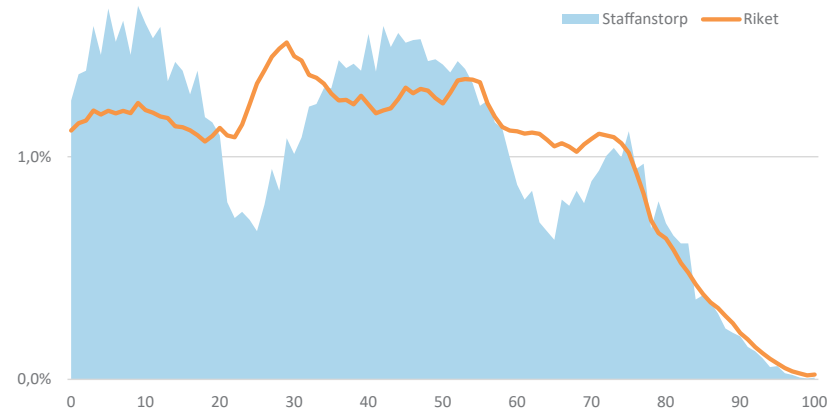


Staffanstorp idag

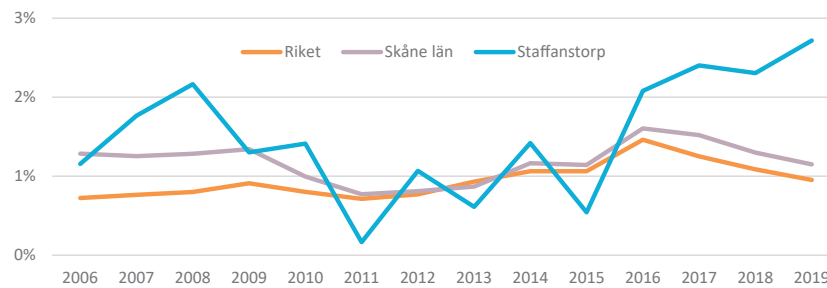


Karta över befolkningsstäthet i och runt Staffanstorp kommun med omnejd, Ramböll

invånare mellan 20 - 64 och något mindre andel barn och ungdomar. Fördelningen inom kommunen mellan kvinnor och män är jämn för grupperna 0 - 19 och 20 - 64. I den äldsta åldersgruppen (över 65 år) är kvinnorna något fler än männen. Den lägsta andelen utgör de invånare som är mellan 20 - 29 år, ett tänkbart skäl till detta är att många flyttar till studieorter under den tiden. En annan åldersgrupp som har liten representation är invånare mellan 60 - 64 år.



Åldersfördelning i Staffanstorp jämfört med riket år 2019 (SCB).



Befolkningsförändring i Staffanstorp kommun, Skåne och riket (SCB).



Bostäder

I Staffanstorps kommun finns det totalt 10 200 bostäder. Även om de flesta av kommunens invånare bor i tätorterna Staffanstorp och Hjärup, så bor en betydande andel också i våra mindre tätorter och på landsbygden. Under 60- och 70-talet växte kommunen snabbt främst i Staffanstorps tätort och Hjärup. I genomsnitt färdigställdes 275 bostäder per år. De flesta av dessa utgjordes av småhus vilka kom att dominera tätorten till den grad att den fick epithetet sovstad och pendlarkommun. Läget i kommunen är annorlunda idag men på många håll syns spår av denna period i form av utbredda småhusområden uppbyggda som utifrånmatade skaftområden med hög grad av trafikseparering och sammanlänkande grönstråk.

Upplåtelseformen på de bostäder som finns i kommunen varierar, men majoriteten är äganderätter. Den vanligaste hustypen är småhus (där även radhus ingår) i alla orter. Jämför man med Skåne och hela riket, skiljer sig Staffanstorp från hur det ser ut i regionen överlag. Den vanligaste hustypen i Skåne är flerbostadshus (49%), och gällande upplåtelse-

former är bostadsbeståndet relativt jämnt fördelat mellan hyresrätter, bostadsrätter och äganderätter.

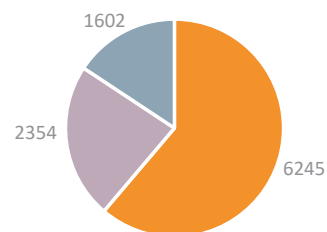
Det finns fler flerbostadshus i tätorterna än på landsbygden, där bostadsbeståndet domineras av småhus. Samma mönster syns när man tittar på upplåtelseformer, då upplåtelseformerna i tätorterna varierar mer och på landsbygden domineras av äganderätter. Andelen hyresrätter verkar växa med antalet invånare. Störst skillnad är det i antalet bostadsrätter i tätorterna och på landsbygden. På landsbygden är beståndet av bostadsrätter näst intill obefintligt.

Antal bostäder i kommunen 2019

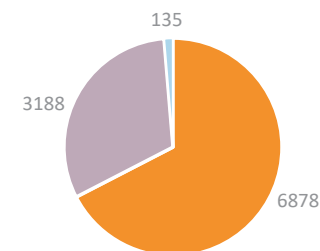
Tätort	Antal bostäder
Staffanstorp	6979
Hjärup	2201
Nordanå	108
Flackarp	41
Övriga kommundelar	872
Totalt	10201

I Staffanstorp ingår även Kyrkheddinge med 104 bostäder och i Hjärup Louiseberg med 133 bostäder

Upplåtelseformer



Byggnadstyp



■ Äganderätt ■ Hyresrätt ■ Bostadsrätt ■ Småhus ■ Flerbostadshus ■ övrigt

Bostadsbeståndet 2019 fördelat per upplåtelseform och byggnadstyp (SCB, Statisticon, Staffanstorps kommun)

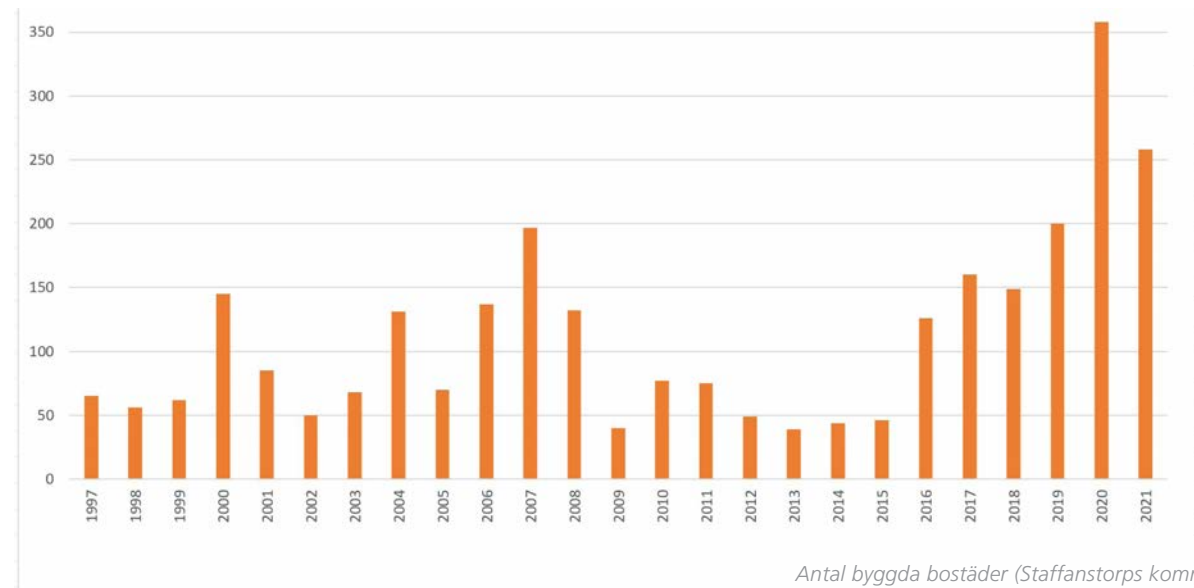


Uppföljning bostadsbyggande 1997-2019

Under den senaste 20-årsperioden har flest bostäder byggts i de två största tätorterna Staffanstorp och Hjärup. Under senare delen av 1990-talet byggdes det relativt lite i Staffanstorps kommun. Marknaden var något mättad efter det omfattande byggandet som skedde under de första åren av 1990-talet i samband med centrumomvandlingen och utbyggnaden av Bomässeområdet, Bo-97. Åren 2006-2008 tillskapades i Staffanstorp ett relativt stort antal lägenheter i flerbostadshus och mindre radhus genom förtätningen av Åkershusområdet och utbyggnaden av de kvarvarande centrumkvarteren. På senare år har flertalet bostäder i Staffanstorp byggts på Vikhem. Hjärup har vuxit med ca 40-50 bostäder per år de senaste 10 åren – huvudsakligen i de nordöstra delarna samt vid Lommavägen i söder.

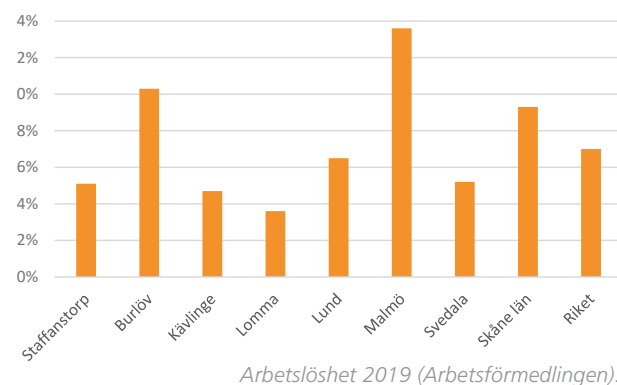
Att byggandet under en period under 2010-talet har varit relativt lågt är en konsekvens av den finanskris som mer eller mindre drabbade hela världen 2007-2008 och vars följd effekter slog hårdare mot Skånes bostadsmarknad än mot övriga Sveriges.

Byggandet i Staffanstorp har ökat de senaste åren från 149 färdigställda bostäder 2018 till 358 bostäder år 2020 och 258 bostäder år 2021. Sedan 2015 har byggandet mer än femdubblats.



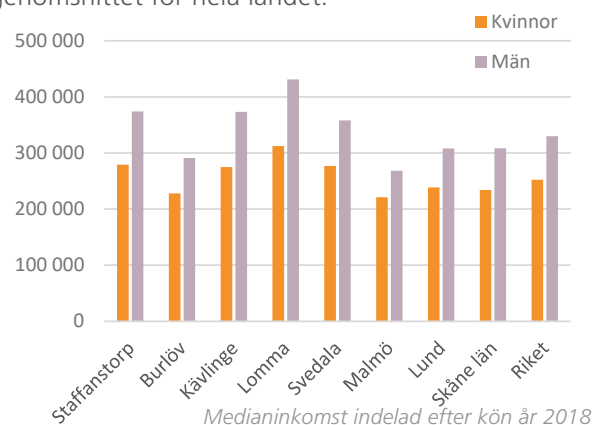
Sysselsättning och näringsliv

Lite drygt hälften av befolkningen i Staffanstorp är i arbetsför ålder, det vill säga mellan 20-64 år. Av dem är det 85% som förvärvsarbetar, vilket är en högre siffra än riksgenomsnittet (80%, 2018). Arbetslösheten är också lägre än genomsnittet för landet och bland de lägsta i jämförelse med grannkommunerna.



Bland de förvärvsarbetande är ungefär lika många män som kvinnor sysselsatta. Männen arbetar i hög utsträckning inom byggverksamhet, tillverkning och utvinning samt handel, medan kvinnorna i störst utsträckning arbetar inom utbildning samt vård och

omsorg. Medelinkomsten är den fjärde högsta bland Skånes kommuner och högre än genomsnittet för hela landet. Kvinnornas medelinkomst är 73% av männens vilket är något lägre än motsvarande siffra för hela Sverige. Motsvarande siffra för kommunen med de mest jämställda inkomsterna, Haparanda stad, är 90%. Jämlikheten i Staffanstorps kommun utifrån inkomstfördelning är lägre än för de flesta andra kommuner i Sverige. Dock är den bättre än genomsnittet för hela landet.



I Staffanstorp finns de flesta arbetsgivare inom offentlig sektor. Övriga näringsgrenar är ungefär

lika stora, förutom hotell och restaurang som utgör ett något mindre segment av arbetsmarknaden. Bland grannkommunerna är Kävlinge och i viss mån Svedala, de kommuner som liknar Staffanstorp mest avseende näringsgrensindelning. Vid en jämförelse med vad de som bor i Staffanstorp faktiskt arbetar med så är arbeten inom tjänsteverksamhet och handel något vanligare medan arbeten inom bygg- och transportverksamhet utgör ett mindre segment.

Staffanstorps kommun har i många år tillhört de kommuner i Sverige som placerar sig högt i Svenskt Näringslivs ranking och kommunen har en ambition att även i fortsättningen vara attraktiv som etableringsort genom att ha ett bra företagsklimat. Idag finns omkring 2200 företag i kommunen och av dessa är ca 900 aktiebolag. De flesta är små och ofta ensamföretag. Näringslivet är diversifierat – dvs. det representeras av en mångfald branscher och ingen bransch dominerar. De flesta företagen återfinns inom sektorerna tjänster (juridik, ekonomi, vetenskap, teknik), handel, jordbruk, byggverksamhet och fastighetsverksamhet.



Uppföljning verksamhetsmark 2007-2020

Under perioden halvårsskiftet 2007 till halvårsskiftet 2020 har kommunen detaljplanerat och sålt 272 000 m² verksamhetsmark – huvudsakligen inom Brågarps och Hemmestorps industriområden i östra Staffanstorp och vid Kronoslättsområdet (logistiktomten) i väster. Till det tillkommer en del tomtförsäljning och utbyggnader som skett på tidigare detaljplanerad och privatägd mark – t ex i Kronoslätt- och Önsvalaområdena. Sammantaget har ca 424 000 m² tomtmark för verksamhetsändamål avyttrats de senaste 13 åren och det ger en genomsnittlig utbyggnadstakt om 38 500 m²/år eller 3,85 hektar (ha) per år.



Service

Kultur

Det finns många möjligheter till upplevelser inom kommunen. Mitt i Staffanstorps tätort ligger en konsthall och i kommunen finns även två bibliotek, musikskola, idrotts- och fritidsanläggningar, fritidsgårdar och ett badhus.

Bibliotek

Det finns bibliotek i Staffanstorps tätort och i Hjärup. Här finns tillgång till datorer samt talböcker för personer som har svårt att läsa och Boken kommer-verksamhet för de som har någon form av funktionshinder och inte kan komma till biblioteken.

Musikskola

Musikskolan vänder sig främst till barn och unga i förskola till och med gymnasieskola. Verksamheten bedrivs i särskilda lokaler i Staffanstorps tätort samt i olika skollokaler i hela kommunen. På de fyra musikskolorna finns det över tjugo olika instrument att välja mellan.

Idrott- och fritidsanläggningar

Kommunen ansvarar för och tillhandahåller idrottsplatser, bollplaner och andra markanläggningar. Det finns fem idrottshallar och ytterligare andra specialidrottsanläggningar inom kommunen. Lokalerna riktar sig främst till verksamheter för barn och ungdomar i åldrarna 4 till 19 år.

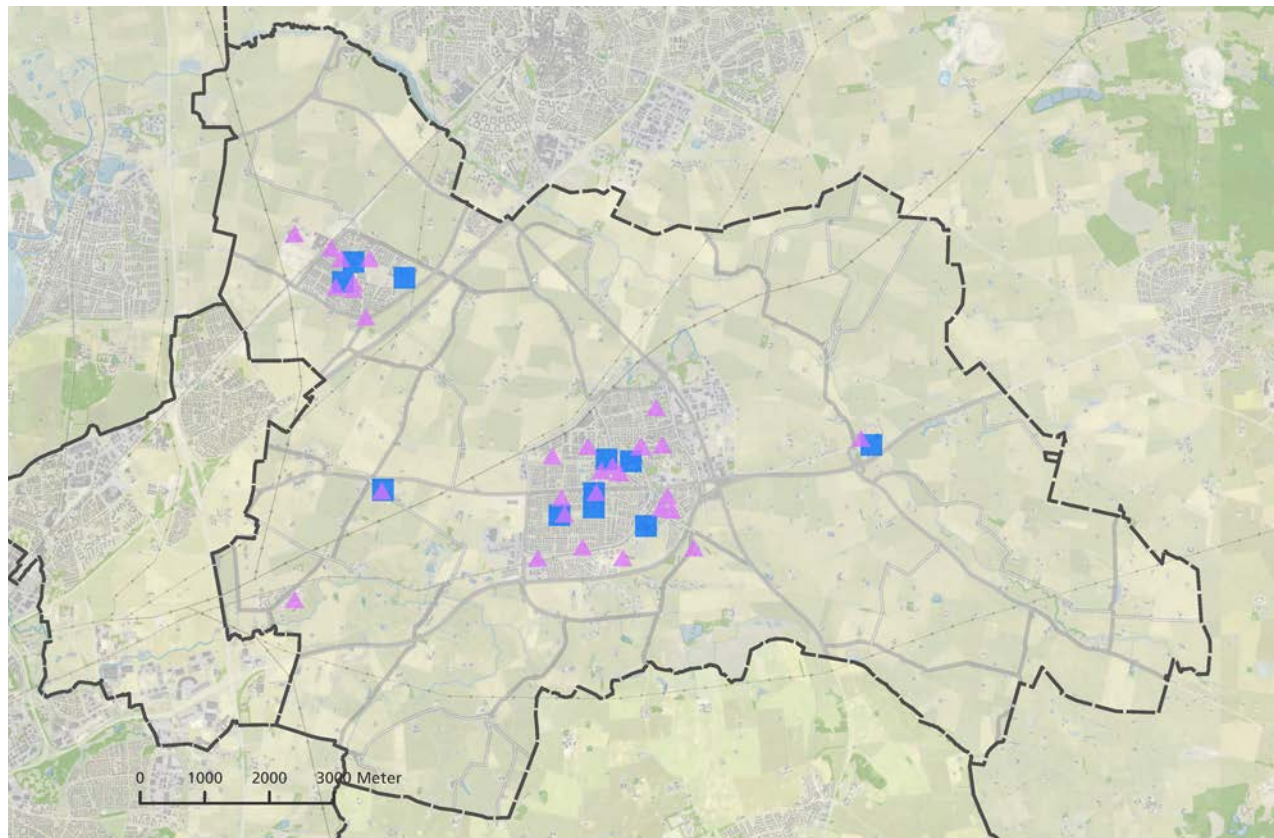
Fritidsgårdar

Kommunens fritidsverksamhet riktar sig till alla mellan 10 och 18 år. Fritidsgårdar finns både i Hjärup (Forum) och i Staffanstorp (Värmeverket).

Bråhögssbadet

Bråhögssbadet består av simhall och friluftsbad och ligger mitt i Staffanstorps tätort. Badet är öppet för allmänhet, skolor och föreningar och erbjuder ett varierat utbud av aktiviteter som motionssim, simskola och bastu. Det finns inomhusbassänger på vintern och utebassäng på sommaren. Badet har varje år 135 000 besökare.





Utbildning

I Staffanstorps kommun görs ständigt nya satsningar på barn inom förskola och skola. Alla barn och elever ska mötas av höga förväntningar och ges det stöd och den stimulans som var och en behöver för att nå kunskapsmålen och växa utifrån sina egna förutsättningar. Därför arbetar utbildningsförvaltningen i ett 1-19-perspektiv, som omfattar barnets/elevens hela utbildningssystem från förskola till gymnasium.

Förskola

Förskolans verksamhet i Staffanstorp ska präglas av en pedagogik där omsorg, trygghet och lärande bildar en helhet. Barnets utbildning börjar i förskolan. I denna utbildningsstart är leken och omsorgen central för barnets utveckling och lärande. Innehållet i förskolans utbildning regleras genom förskolans läroplan.



I Staffanstorps kommun finns strax under 2000 barn i förskoleverksamheten, där 40 procent är inskrivna i fristående förskolor. Förskoleverksamheten riktar sig till barn i åldern 1 till 5 år. Det finns 10 kommunala förskolor och 16 fristående förskolor i Staffanstorps kommun.

Grundskola

Grundskolans verksamhet i Staffanstorp ska leda till höga kunskapsresultat hos eleverna, och stora möjligheter att välja gymnasieprogram efter årskurs 9. Eleverna ska också uppleva en stor grad av trygghet i sina skolor. Grundskolans utbildning regleras genom grundskolans läroplan Lgr11.

I Staffanstorps kommun finns det tio kommunala skolor och för närvarande en fristående skola. Det finns cirka 3400 elever i de kommunala skolorna och cirka 1700 av dem är inskrivna på fritidshem. Grundskolan är en obligatorisk skolform från förskoleklass till årskurs 9 och omfattar alla barn mellan 6 och 15 år.

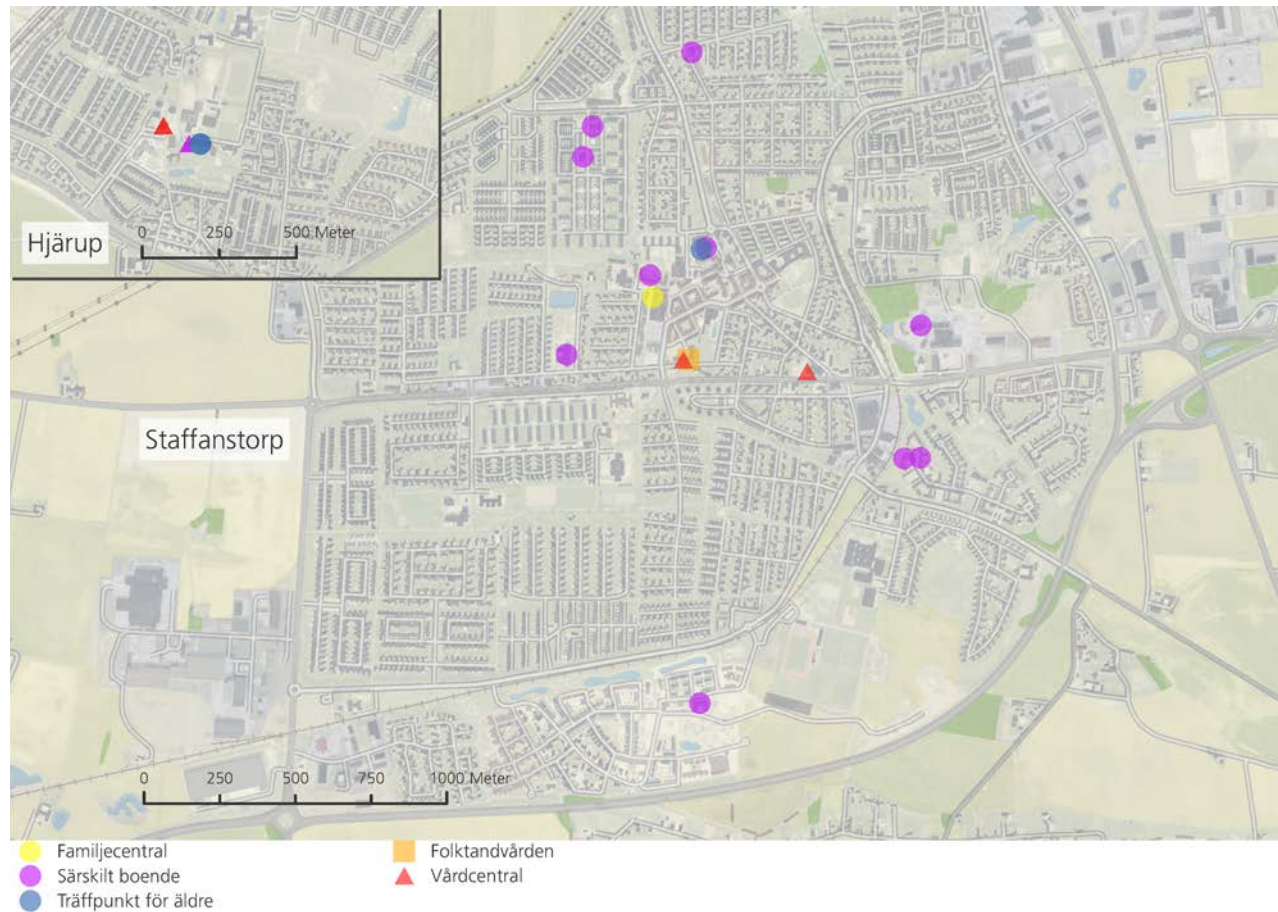
Gymnasiala utbildningar

Det finns ingen kommunal gymnasieskola i Staffanstorp med nationella program, men det går att söka till alla gymnasieutbildningar i Skåne och västra Blekinge. I Staffanstorps finns ett introduktionsprogram. Hvilan utbildning ligger i Staffanstorps kommun och erbjuder både högskoleförberedande program och yrkesutbildningar inom bl.a. trädgård.

Särskola och gymnasiesärskola

Särskolan är en skolform för elever med begåvningsmässiga funktionsnedsättningar. Den ska så långt det är möjligt motsvara den som ges i grundskolan och gymnasieskolan. Staffanstorp har i nuläge ingen egen samlad särskola. En del elever har undervisning integrerat i kommunens grundskola och en del elever går i samlade särskoleklasser, vanligtvis i Lunds kommun.





Vård och omsorg

I kommunen finns en vårdcentral i Hjärup och två vårdcentraler, folkhälsocentral samt familjecentral med personal från barnvårdscentral, öppen förskola och social rådgivning i Staffanstorps tätort.

Äldreomsorgen

I de av kommunfullmäktige beslutade målen för 2019-2022 finns målsättningen att kommuninvånarna inom särskilt boende ska tillhöra de 25 procent mest nöjda i landet. Målsättningar för kommunens omsorg finns också i den politiskt beslutade Seniorplattformen, som gäller till 2021.

I kommunen har det under senare år öppnats flera nybyggda särskilda boenden för äldre; Villa Vikhem och Villa Roos Park som drivs av Vardaga och Sockerstan som drivs av Humana. Sedan tidigare finns Magnoliagården i Förenade Cares regi, och Klöverlyckan i Hjärup som drivs av en ekonomisk förening. Planer finns på ytterligare ett boende i Hjärup. På Villa Vikhem finns även korttidsvård och växelvård lokaliserat. Ett nytt koncept för trygghetsboende har tagits fram – en typ av boende



för äldre utan större behov av stöd och omvårdnad. Detta är en del i kommunens satsning på att främja olika typer av boenden för äldre, och därmed öka valfriheten för äldre.

LOV (lagen om valfrihet) tillämpas i kommunen både inom särskilt boende och hemtjänst. I dagsläget finns fyra externa utförare inom boende och fyra inom hemtjänsten.

I kommunen finns två träffpunkter för äldre. Trivselpunkten i Staffanstorps och Senior i Hjärup. Trivselpunktens målgrupper är både äldre och personer med psykisk ohälsa. Träffpunkterna erbjuder aktiviteter och social samvaro, och drivs i samverkan med föreningsliv och frivilliga.

Kommunen arbetar utöver detta med bland annat anhörigstöd, färdtjänst, dagverksamhet och olika typer av stöd i hemmet som hemtjänst, hemsjukvård, hemteam, ledsagarservice, avlösning för anhöriga, trygghetslarm. Inom hemsjukvården finns anställda sjuksköterskor, arbetsterapeuter och fysioterapeuter.

Vård- och omsorg om funktionshindrade

Kommunen ansvarar för boende och sysselsättning för personer med funktionshinder. Bostäderna för personer med funktionshinder ska integreras med övriga bostäder, och utemiljön ska förutom att vara fysiskt tillgänglig även upplevas som trygg att vistas i. I kommunen finns både gruppboenden för personer med behov av mycket stöd och serviceboenden för personer som är mer självständiga. Utöver dessa boendetyper finns korttidsvistelse, korttidstillsyn, öppen fritidsverksamhet, avlösarservice. Boendena är upphandlade och alla utom ett drivs för närvarande av Attendo.

Daglig verksamhet erbjuder olika typer av sysselsättning, både verksamhet i egna lokaler, och genom projekt mot olika företag och biståndsorganisationer. Daglig verksamhet är upphandlad och drivs för närvarande av Nytida. Förutom detta finns i kommunen personlig assistans, ledsagar- och avlösarservice, kontaktpersoner.

En del av vården och omsorgen om funktionshindrade är socialpsykiatri – stöd till personer med psykisk ohälsa. Staffanstorps kommun arbetar för att skapa förutsättningar för att invånare med psykisk sjukdom och/eller psykisk funktionsnedsättning ska kunna leva självständigt. Detta genom bland annat mötesplats, boendestöd och personligt ombud.

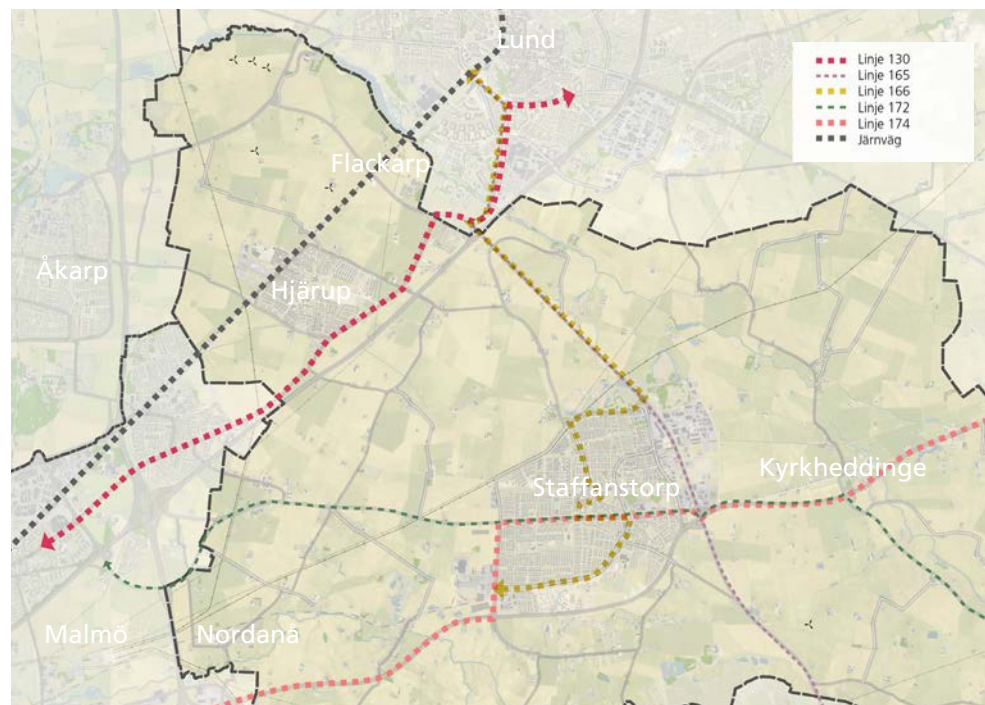


Trafik

Pendling och kollektivtrafik

Staffanstorps kommun ligger mellan regionens största tillväxtmotorer Malmö och Lund och det är också dit de största flödena av regionala resor från Staffanstorp går. Flest regionala resor görs med bil.

Kartan illustrerar de busslinjer som trafikerar kommunen, samt Södra stambanan. Färgerna representerar olika busslinjer, och bredden på linjerna representerar turtätheten. En bred linje representerar



Kartan illustrerar stambanan och de busslinjer som trafikerar kommunen

en turtäthet på 10-15 minuter i högtrafik (till exempel linje 130). En tunn linje, som till exempel linje 165, innebär att turtätheten är 30 minuter eller ännu glesare i högtrafik.

Förutsättningarna för Hjärupsborna att åka kollektivt är mycket goda då man har tillgång till både tåg och regionbuss. Restiden från Hjärups tågstation till Malmö C respektive Lund C är kortare än restiden med bil. För

Staffanstorpsborna är förbindelserna till Malmö med regionbuss goda med relativt kort restid och täta avgångar. Det som påverkar förutsättningarna för att pendla mellan Staffanstorp tätort och Malmö är busslinjernas restid samt turtätheten. För att nå västra Malmö krävs ett byte. Bussbyte innebär extra motstånd, även om förutsättningarna för att byta buss är relativt goda.

Från de norra delarna av Staffanstorp finns goda bussförbindelser till Lund och restiden till Lunds centrala delar är konkurrenskraftig gentemot bilen. I de södra delarna av Staffanstorp är resvägen krokig och hållplatsavståndet tätt, vilket leder till en relativt lång restid. Då regionbussarna saknar egna körfält är de känsliga för störningar i vägnätet. På landsbygden finns inte samma underlag för kollektivtrafik och cykelförbindelser, vilket innebär att befolkningen där är mer beroende av bilen.

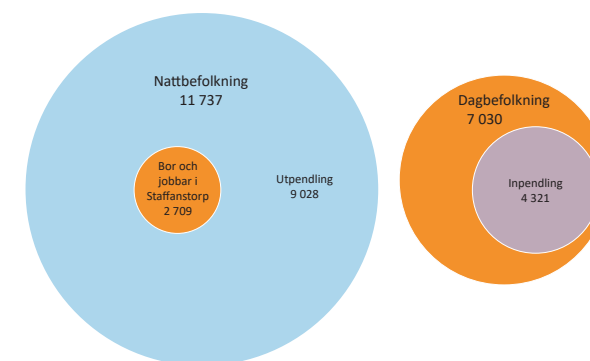
Det finns ytterligare två finmaskiga nät av kollektivtrafik inom kommunen; beställningstrafik och närtrafik. Rutterna trafikeras av taxibilar och beställs i förväg via telefon. Beställningstrafiken



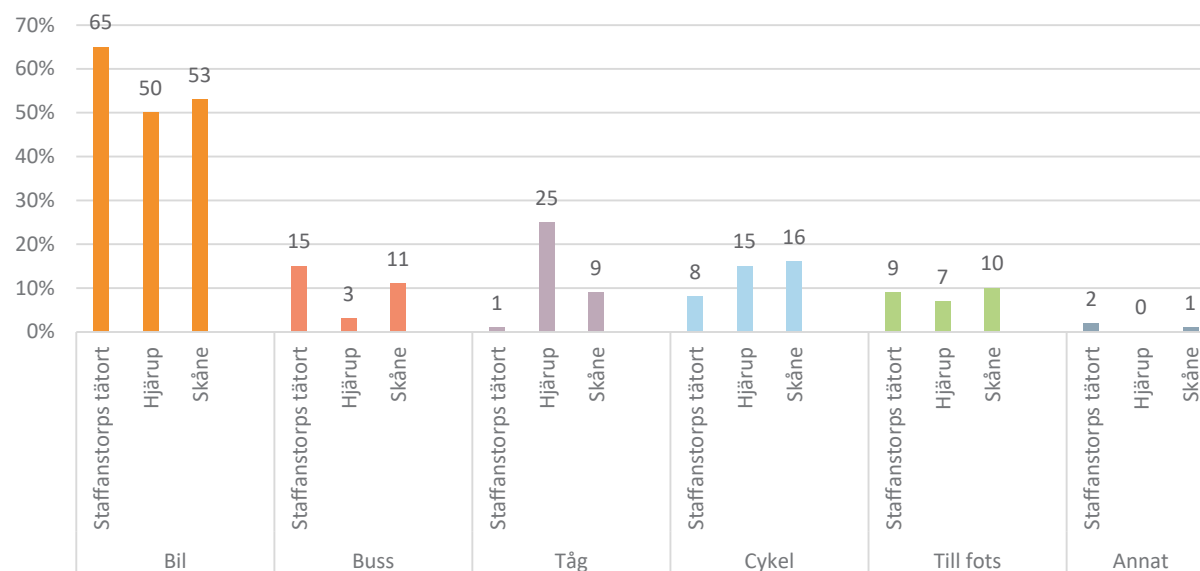
hämtar vid hållplatser längs fasta linjer; 101 från Trulstorp (östra delen av kommunen) till Staffanstorp, 102 från Hjärup till Staffanstorp (på sommaren förlängd till Lomma), 127 från Tottarp Tyska krogen (västra delen av kommunen) till Staffanstorp. Med närtrafik kan du resa till och från Staffanstorps tätort från många mindre byar såsom t.ex. Lilla Uppåkra

och Särslöv. Närtrafiken finansieras av Region Skåne och beställningstrafiken finansieras av Staffanstorps kommun.

Det vanligaste färdssättet för arbetsresor/pendling i båda tätorterna är med bil. I Staffanstorp tätort utgörs 65% av arbetsresorna med bil. I Hjärup är



Pendlingsstatistik för Staffanstorps kommun 2018. Cirkeldiagrammens storlek är proportionella i förhållande till förvärvsarbetande nattbefolkning respektive dagbefolkning



Färdmedelsfördelningen för alla resor i tätorterna Staffanstorp och Hjärup, samt Skåne (Resvaneundersökning 2018, Region Skåne).

andelen arbetsresor med bil betydligt lägre, omkring 50% vilket är lägre än genomsnittet i Skåne. I och med tågstationen i Hjärup är andelen som tar tåget till jobbet stor både i jämförelse med Staffanstorp tätort och hela Skåne. Av det totala resandet i Hjärup är andelen tågresor 25% jämfört med 9% för hela Skåne.

Av den förvärvsarbetande befolkningen är det ungefär tre fjärdedelar som pendlar till andra kommuner för att arbeta. En betydande inpendling

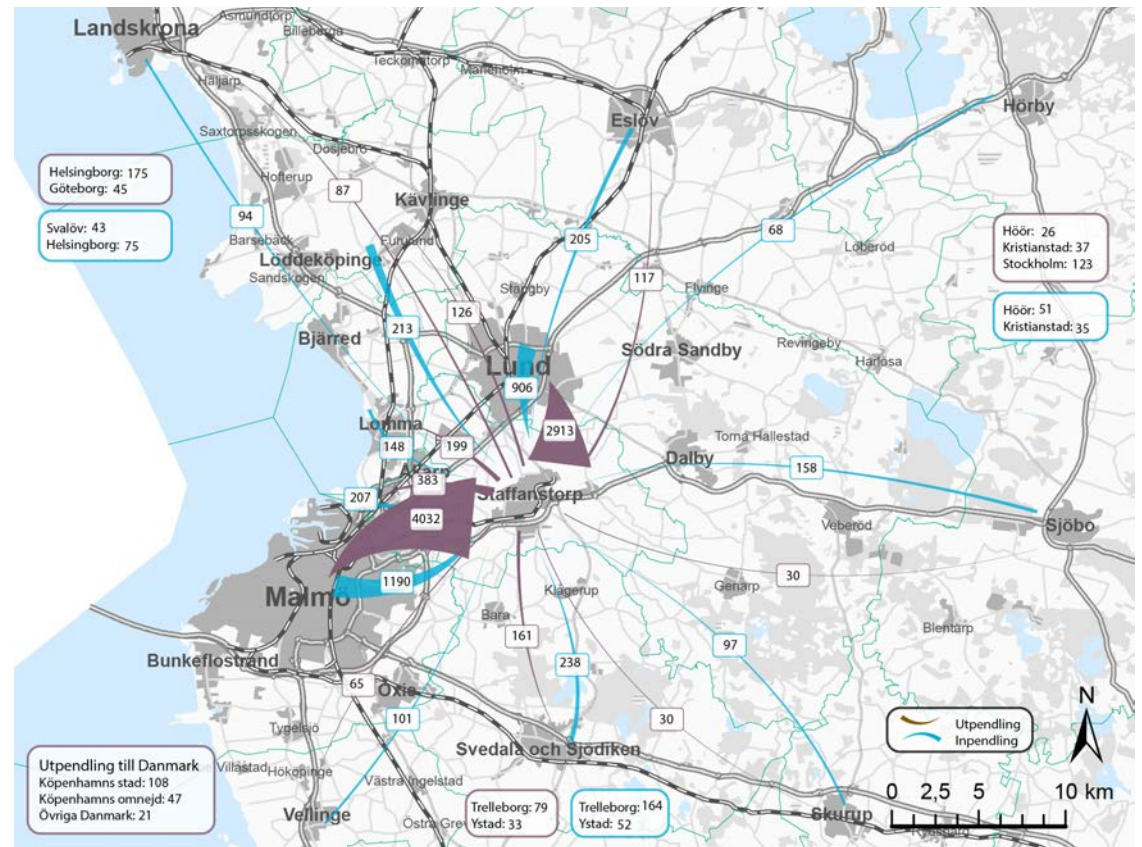


Staffanstorp idag

gör att dagbefolkningen trots allt blir relativt stor. Dock är nattbefolkningen betydligt större än dagbefolkningen vilket vittnar om att Staffanstorp i högre utsträckning är en kommun där man bor, än en kommun där man arbetar.

De största pendlingsflödena går till Lund och Malmö, och det är också därifrån som den största andelen av inpendlingen sker. Daglig pendling av en sammantaget stor omfattning sker inom hela sydvästra och västra Skåne. Dessa enskilt mindre pendlingsflöden är mer jämnt fördelade till/från många orter som Burlöv, Lomma, Svedala, Helsingborg, Eslöv, Sjöbo, Hörby, Furulund, Trelleborg med flera. Pendling av viss omfattning sker också till Köpenhamn med omnejd liksom till orter så långt bort som Kristianstad och Stockholm.

I Staffanstorps tätort reser män längre per dag än kvinnor, medan det är mer jämnt fördelat i Hjärup och i hela kommunen. För hela kommunen är resesträckan i genomsnitt 24 km per dag och person. Det är något mindre än övriga skåningar som i genomsnitt reser 30 kilometer per dag.



In- och utpendling till och från Staffanstorps kommun. Pilarnas tjocklek är i proportion till antalet pendlare. De lilafärgade pilarna är utpendling från kommunen och de blå är inpendling, Ramböll

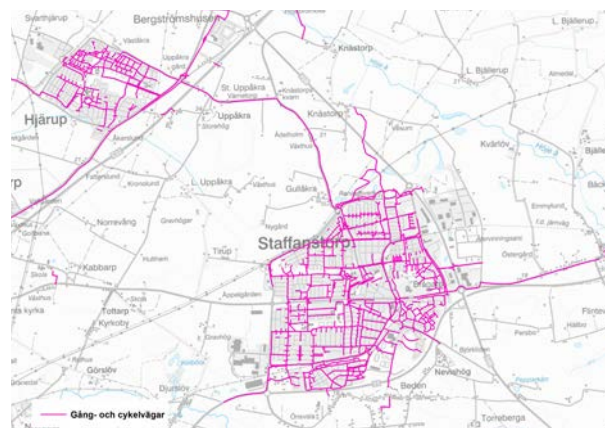


Cykel och gång

Förutsättningarna för att pendla med cykel till Lund och Malmö är goda då landskapet är platt och avstånden korta. Mellan Staffanstorps och Lund är det ca 7 km och mellan Staffanstorps och Malmö är det ca 13 km. Mellan Hjärup och Lund är det drygt 5 km och mellan Hjärup och Malmö är det ca 11 km. På en del sträckor saknas separerad cykelbana och belysning. På kommunens hemsida finns det tillgängliga kartor för respektive sträcka.



Huvudcykelnätet mellan de olika tätorterna i Staffanstorps kommun, separat cykelbana (heldragen linje) samt cykling i blandtrafik (streckad linje)



Gång- och cykelvägar i Staffanstorps och Hjärup

Förutsättningarna för att cykla i både Staffanstorps och Hjärup är också goda med stor andel separerade cykelvägar och korta avstånd. Det saknas dock cykelbanor utmed många större gator.

Huvudcykelnätet där dagens fysiska struktur och separat cykelnät utgör en viktig grund visar att nätet knyter samman olika stadsdelar samt fångar upp cyklister från olika områden. Hög tillgänglighet och god täthet är viktiga kvaliteter i ett cykelnät.

En styrka för gångnätet i centrum är att fotgängare i stor utsträckning är separerade från både körbanor och cykelbanor, vilket påverkar både trafiksäkerheten och tryggheten på ett positivt sätt eftersom konfliktrisken minskar. Svagheter är till exempel orienterbarheten till och i Staffanstorps centrum, utspridda centrumfunktioner och att gångnätet är relativt glest, vilket innebär omvägar för fotgängarna.



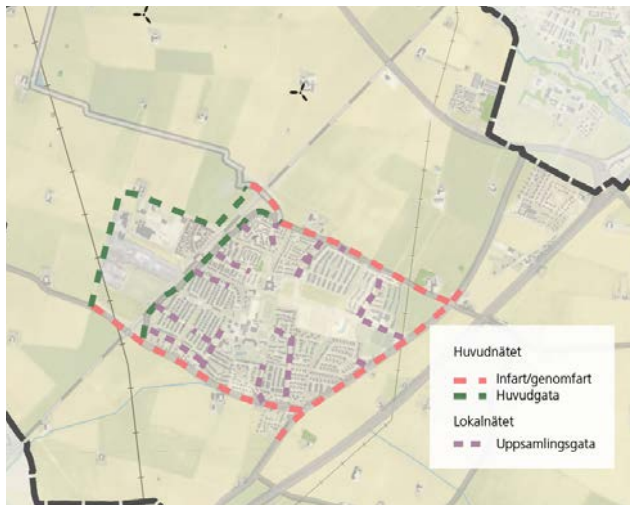
Bil

De större vägar som genomkorsar kommunen är väg E22, väg 11 och väg 108. Alla vägarna anses regionalt som prioriterade vägnät. Väg E22 har en trafikmängd som uppgår till mer än 40 000 fordon per dygn varav ca 10 % är tung trafik. Väg 108 är en primär länsväg som är högt trafikerad med ca 11500 fordon per dygn.

På väg 11 kör ca 12000 fordon per dygn och utveckling av hela stråket krävs för att upprätthålla förbättrad tillgänglighet, framkomlighet och trafiksäkerhet.

Vägnätet inom tätorterna delas in i huvudnätet som består av genomfart, infart samt huvudgata och lokalnätet som främst har målpunkter längs gatan (till exempel uppsamlingsgata).

Överlag är framkomligheten mycket god i både Staffanstorp och Hjärup. De begränsningar som finns är få, lokala och kortvariga. Stora delar av Staffanstorp och Hjärup är uppbyggda enligt Scaft-principen, d.v.s separering av trafikslagen och utifrånmatning. Gatunäten i bostadsområdena består i huvudsak av återvändsgator. För bilisterna innebär detta att det ibland blir omvägar och ett ökat trafikarbete. Gatunätet i Staffanstorps centrum har en otydlig struktur med låg orienterbarhet.



Huvudnätet respektive lokalnätet i Hjärup



Huvudnätet och lokalnätet i Staffanstorps tätort







Hänsyn

Riksintressen

Riksintressen är områden som är utpekade för att de har särskild nationell betydelse. Det handlar om områden som har stor vikt för exempelvis naturvärden, kulturvärden, landskapsbild, friluftsliv, kommunikationer eller totalförsvar. Gemensamt för alla områden för riksintresse är att de värden som utgör grund för utpekandet ska värnas och skyddas mot åtgärder som påtagligt kan skada dem. Riksintresseområden är utpekade enligt miljöbalkens 3:e eller 4:e kapitel. Inom kommunen finns det förutom riksintressen för kommunikation även riksintressen utpekade för friluftsliv, naturvård och kulturmiljö.

Kommunikation

I kommunen finns flera riksintressen för kommunikation, framtida och befintlig för såväl järnväg som väg:

Framtida järnväg Jönköping-Malmö, tidigare kallad Europabanan, är en tänkt framtida höghastighetsjärnväg från Jönköping till Helsingborg/Malmö och vidare mot Köpenhamn. Det finns ett antal alternativa sträckningar som behöver utredas. Riksintresset berör kommunens nordvästra del men redovisas bara som en symbolisk pil, varför den inte är utmärkt på riksintressekartan.

Järnvägen Södra stambanan (Höör-Arlöv) sträcker sig från Malmö till Stockholm och är även av internationell betydelse då den utgör en del av Trans-European Transport Network TEN-T nätet, som är viktigt för gods- och persontrafik. Mellan Lund och Malmö pågår en fyrspårsutbyggnad mellan Flackarp och Arlov.

Simrishamnsbanan är ett område i den sträckning där den gamla järnvägen mellan Malmö och

Simrishamn var belägen. Banan planeras på sikt åter förbinda Skånes östra och västra kuster. Förstudie finns framtagen. Längs Simrishamnsbanan finns både ett riksintresse för befintlig järnväg (Östervärn-Brågarp) och ett framtida riksintresse (Staffanstorp-Tomelilla). Trafikverket Region Syd har upprättat en Järnvägsplan (2014) för en ny järnväg från Malmö till Simrishamn genom Staffanstorp. Efter samrådsskedet avbröts dock planläggningen då projektet inte finns med i nationell plan för transportsystemet. I det fall planläggning av Simrishamnsbanan återupptas ska utbyggnaden av järnvägen genom Staffanstorp rymmas inom korridoren för det valda lokaliseringsalternativet med centralt stationsläge. Staffanstorps kommun önskar utveckla Simrishamnsbanan för att kunna köra buss på den gamla banvallen. Kommunen har i en avsiktsförklaring 2019 beslutat att arbeta för att riksintresseanspråket som gäller befintlig järnväg ska omformuleras och specificeras så att det kommer att syfta till att säkra stråket för kollektivtrafik, inte enbart järnväg, medan riksintresseanspråket avseende framtida järnväg ska hävas i sin helhet.



Hänsyn

Inledande kontakter angående utvecklingen av superbuss på Simrishamnsbanan har tagits med länsstyrelsen, Trafikverket och Region Skåne.

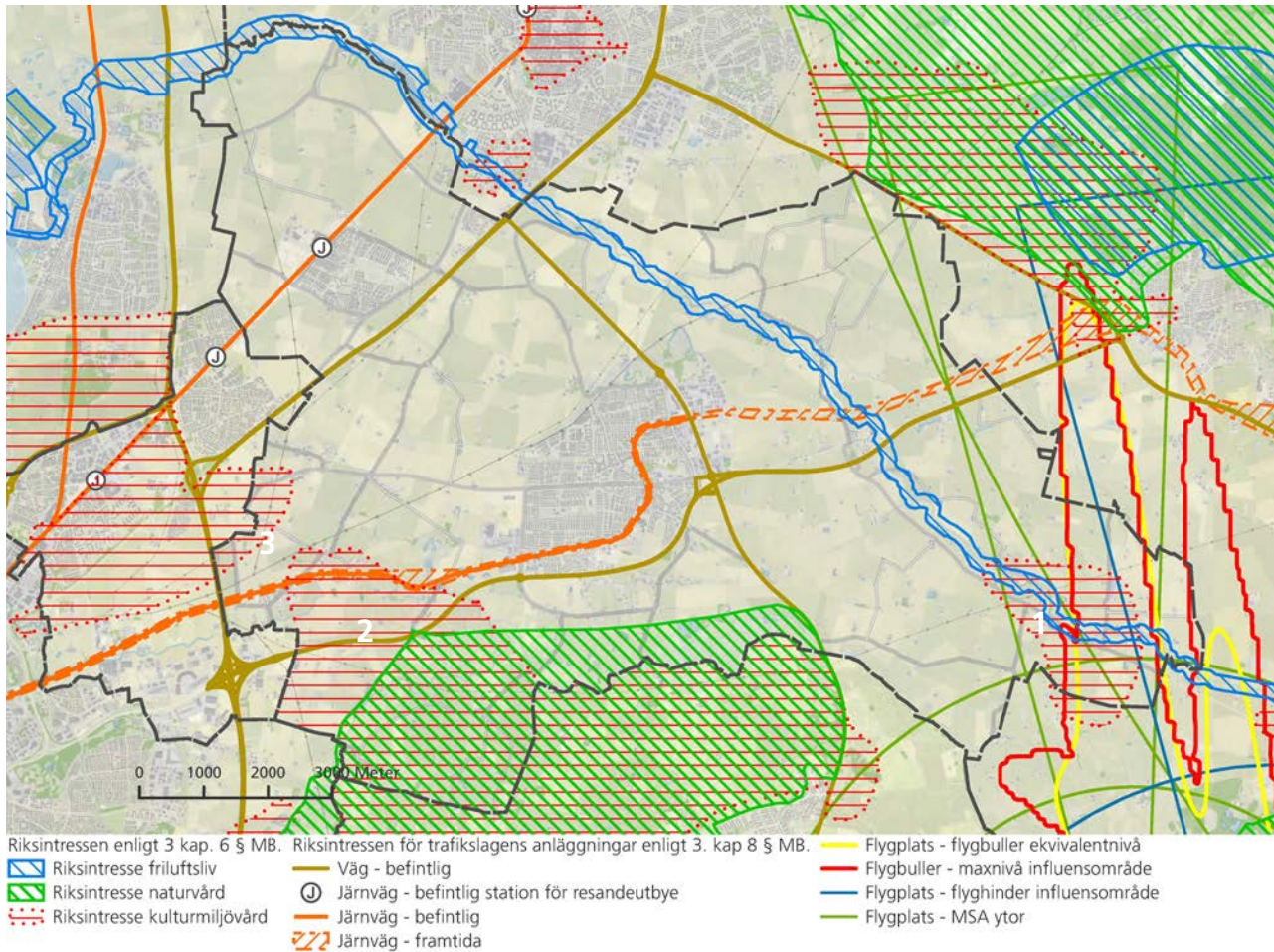
Väg E22 genom Skåne är en nationell förbindelse mellan Skåne, Blekinge och ostkusten vidare norrut. Den är en av vägarna i Trans-European Transport Network, TEN-T vilka är av särskild internationell betydelse. Inom Skåne är väg E22 en viktig förbindelse mellan nordöstra Skåne och Öresundsregionen för såväl arbetspendling som godstransporter. Vägen ingår i det utpekade kollektivtrafiknätet och även i det rekommenderade nätet för transport av farligt gods.

Väg 11 Malmö-Simrishamn, som förbinder turistområdet Österlen med Malmö/Lund, är av särskild betydelse för regional eller interregional trafik. Vägen har pekats ut av Region Skåne som viktig för regional utveckling och arbetspendling. Delen Sjöbo-Malmö ingår i det utpekade kollektivtrafiknätet vilket innebär att den är viktig för en fungerande kollektivtrafik. Väg 11 ingår i det rekommenderade nätet för transport av farligt gods.

Väg 108 utgör en anslutning till en utpekad flygplats av riksintresse. Vägen har pekats ut av Region Skåne som viktig för regional utveckling och arbetspendling. Delen mellan Staffanstorp och Lund ingår i det utpekade kollektivtrafiknätet.

Kartan på följande sida visar även riksintressena samt utbredningen av flygbuller från Malmö airport. Detta utgör en del av influensområdet till flygets riksintresse då tillkommande bebyggelse inte får påverka flygplatsens tillstånd.





Friuftsliv, naturvård och kulturmiljövård

Höje å från Genarp till Lomma är ett område av riksintresse för friluftsliv. Området är 980 ha och domineras av naturtyperna sjöar och vattendrag, hav och kust samt våtmark. Höje å-området har särskilt goda förutsättningar för berikande upplevelser i natur och kulturmiljöer och genom vattenknutna friluftaktiviteter. Även om ån bitvis är svårtillgänglig eftersom stränderna utgörs av åkermark är strandstråket viktigt för landskapsekologin och har en stor potential för friluftsliv. Ett antal nyanlagda våtmarker (genom Höjeåprojektet II anlades nio våtmarker mellan 2010 och 2014) har förbättrat de biologiska värdena i ån och delar av å-fåran har ett naturligt slingrande lopp. Ån kan enkelt nås från de tätorter den passerar.

Backlandskapet söder om Romeleåsen är ett område av riksintresse för naturvård, och moränbacklandskapet (sydväst om Romeleåsen) utgör ett av de mest välutvecklade landskapen med dödistopografi i landet. Området består av bland annat tre odlingslandskap i backlandskap, naturbetesmarker förekommer också och det



finns art- och individrika växtsamhällen med arter som backtimjan och backnejlika. Största delen av riksintresset ligger i närliggande kommuner (Malmö, Skurup, Lund, Trelleborg, Svedala och Vellinge).

I kommunen finns olika miljöer som är av riksintresse för kulturmiljövården, bland annat Esarp (1) som är ett odlingslandskap i dalgångsbygd kring Höje å. Området har en lång förhistorisk bruknings- och bosättningskontinuitet, och under 1700- och 1800-talet växte odlingslandskapet fram med en tydlig social skiktning, vilken kan ses både i lokaliseringen, samt utformningen av bebyggelsen i landskapet. Riksintresset har betade strandsluttningar kring Esarpshögen, som är från bronsåldern. I området finns även Esarps vattenkvarn och medeltida kyrka, samt Alberta by som karaktäriseras av traditionella fyrlängade skånegårdar.

Kulturmiljövårdsriksintresset Görslöv (2) - Bara - Torup – Hyby, mellan slätten och Romeleåsen kring Segeån, speglar framväxten av det skånska

jordbrukslandskapet. Det bevarade slingrande vägsystemet är delvis kantat av pilevallar. En gånggrift "Kyllingahynnan", flera medeltida kyrkor (Görslöv, Särslöv och Mölleberga) samt bondbyar med traditionell koncentrerad bystruktur med bl.a. korsvirkesbebyggelse (Lilla och Stora Mölleberga) är karaktäristiska inslag.

Kulturmiljövårdsriksintresset Alnarp (3) som bl.a. utgörs av odlingslandskap i öppen slättbygd sträcker sig också något in i Staffanstorps kommun.

Totalförsvaret

I Staffanstorp finns inga riksintressen för totalförsvarets militära del som kan redovisas öppet. Sådana riksintressen har ofta en koppling till spanings-, kommunikations- och underrättelsesystem. Huvuddelen av Sveriges kommuner är i olika omfattning berörda. För att säkerställa att ingen skada sker på de riksintressen som omfattas av sekretess är hela landets yta samrådsområde för objekt högre än 20 meter

utanför tätort och 45 meter inom tätort som därmed skickas på remiss till Försvarmakten. För närvarande utreds transmissionsnätets mark- och vattenanspråk för riksintresseanspråk inom totalförsvarets civila del.



Mellankommunala frågor

Staffanstorps kommun ingår i nätverket MalmöLundregionensomärettstrategisksamarbete mellan kommunerna Burlöv, Eslöv, Höör, Kävlinge, Lomma, Lund, Malmö, Skurup, Staffanstorp, Svedala, Trelleborg och Vellinge. Tillsammans tar MalmöLundregionen fram övergripande strategier, lyfter upp hela regionens styrkor och bredd samt samarbetar i praktiska frågor.

Staffanstorp kommun samverkar också, tillsammans med Burlöv Kävlinge Lomma, Svedala och Vellinge, i nätverket 6 YES. Samverkan handlar bland annat om näringslivsfrågor och turism, men också om djupare samarbeten i olika konstellationer gällande samutnyttjande av gemensamma resurser på kommunal förvaltningsnivå – till exempel brandväsende, löneservice och IT.

Förutom ovanstående samverkansområden finns ett flertal frågor, relevanta för den fysiska planeringen, som berör en eller flera grannkommuner. Det handlar bland annat om övergripande infrastruktur, kollektivtrafik, grönstruktur och

vattenfrågor. Stadsutveckling i nära angränsning till kommungränsen är också en fråga i stort behov av mellankommunalt samarbete. Kring dessa frågor är mellankommunal samordning och samarbete viktigt och ofta en förutsättning för att utvecklingen ska möjliggöras och bli bra.

Staffanstorps kommun gränsar till Lomma, Lund, Svedala, Malmö och Burlövs kommuner. Samverkan med grannkommunerna sker fortlöpande i olika frågor.

Mellankommunala intressen

Samtliga grannkommuner – Burlöv, Lomma, Lund, Malmö och Svedala

Kollektivtrafik, regionala tåg- och bussförbindelser
Utbyggnader av väg och järnväg
Godsstråket genom Skåne, yttre godsspår
Malmö Airport
Kraftledningar
VA, avfallshantering och övrig övergripande teknisk infrastruktur

Övergripande cykelvägnät
Rekreatiomsområden och ridleder
Vattenfrågor – Alnarpsströmmen
Riksintressen för rörligt friluftsliv och naturvård
Näringslivs- och utbildningsfrågor

Burlöv

Regionala tåg- och bussförbindelser
Simrishamnsbanan - kollektivtrafikstråk för superbuss/duospårvagn
Södra stambanan och järnvägsutbyggnad
Alnarpsån - vattenkvalitet, svämning, naturvärden och rekreation
Sege å - vattenkvalitet, svämning, naturvärden och rekreation
Yttre godsspår



Hänsyn

Lomma

Höje å - vattenkvalitet, svämning, naturvärden och rekreation
Yttre godsspår

Lund

Regionala tåg- och bussförbindelser
Simrishamnsbanan - kollektivtrafikstråk för superbuss/duospårvagn
Utvecklat kollektivtrafikstråk Lund – Staffanstorp
Södra stambanan och järnvägsutbyggnad
Stadsutveckling i anslutning till kommungränsen vid Höje å
Väggkopplingar mot väg 108 - Flackarp/St Lars/
Källby
Kraftledning vid Flackarp-Värpinge
Landskapsbild
Väg- och cykelstråk Hjärup -Lund
Cykelstråk Staffanstorp – Lund, bl a Knästorp –
Hasslanda / Råby
Höje å - vattenkvalitet, svämning, naturvärden och rekreation
Yttre godsspår

Avloppsfrågor:

Överföringsledning Malmö-Lund
Källby reningsverk

Malmö

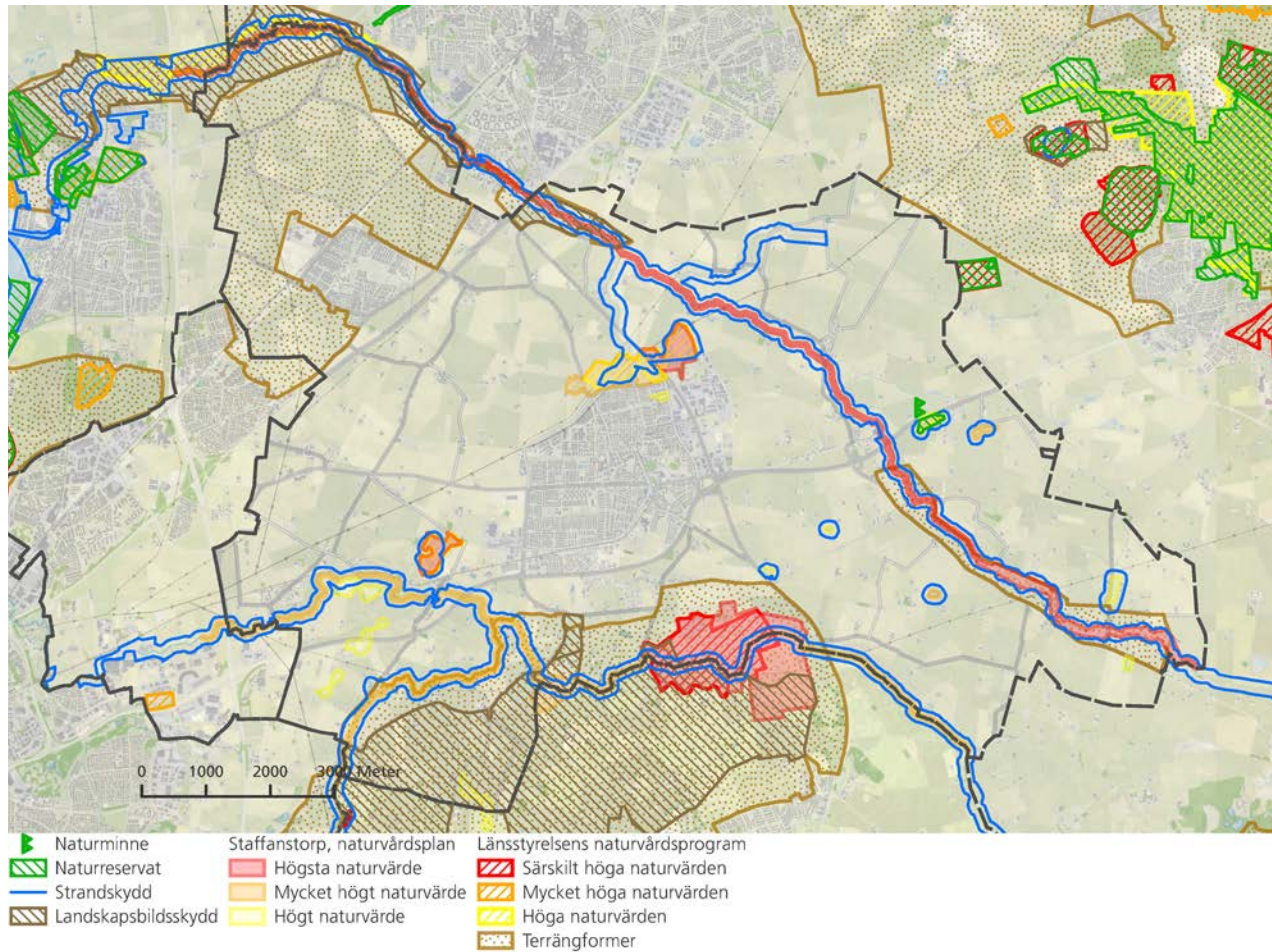
Regionala tåg- och bussförbindelser
Simrishamnsbanan - kollektivtrafikstråk för superbuss/duospårvagn
Utvecklad lokal kollektivtrafik till Nordanå
Väg 11 - kapacitet
Sege å - vattenkvalitet, svämning, naturvärden och rekreation
Avloppsfrågor:
Överföringsledning Malmö-Lund

Svedala

Utbyggnad av väg 108
Busstrafiken mellan Lund och Trelleborg via Staffanstorp och Svedala



Naturmiljö



Det öppna odlingslandskapet i Staffanstorps kommun karaktäriseras av en obruten horisont, öppna viddar, mossar, dungar, alléer, dalgångar, gravhögar samt bystrukturer. Topografin inom Staffanstorps kommun varierar från backlandskapet i sydväst till den flacka Lundaslätten i norr. Inom kommunen förekommer två större vattendrag, nämligen Höje å och Segeån.

Den värdefulla naturmiljön i Staffanstorps kommun skyddas genom till exempel naturresevat, naturminne samt strandskydd och landskapsbildsskydd. Via samarbeten med till exempel Länsstyrelsen Skåne har områden i kommunen utpekats i länets naturvårdsprogram.

Skyddade och utpekade områden

Naturresevat och naturminnen

Naturresevatet Vallby mosse ligger 1 km öster om Kyrkheddinge och är 5,9 km² stort, varav 2,5 km² täcks av vatten. Naturresevatet har en artrik flora och en del av syftet med resevatet är att



bevara den biologiska mångfalden. Ett annat syfte är att bevara och förbättra förutsättningarna för de värdefulla våtmarkerna. Mossen är dessutom ett värdefullt kulturhistoriskt objekt enligt *Kulturminnesvårdsprogrammet för Skåne*.

Möjligheten att skydda "särpräglade naturföremål" som naturminnen har funnits sedan år 1909. År 1968 beslutades det att en så kallad sparbankssek i Vallby i Staffanstorps kommun, skulle skyddas. Eken är belägen i gräns mot åkermarken längs väg 11.

Strandskydd

Det finns strandskyddsområden bland annat längs med vattendragen Höje å, Segeån och Torrebergabäcken, samt Vallby mosse. Syftet med strandskydd är att bevara goda livsvillkor för djur och växtliv, både på land och i vatten. Vidare ska strandskydd även trygga förutsättningar för allmänhetens friluftsliv. Strandskyddsbredden varierar i kommunen men är generellt en 100 meter bred zon utmed strandlinjen eller åkanten (Länsstyrelsen Skåne, 2018).

Landskapsbildsskydd

I kommunen finns två områden med landskapsbildsskydd från 1971; Höjeåns dalgång (1) mellan Knästorp och Lomma i norra delen av kommunen, samt Backlandskapet mellan Södra Sallerup och Klågerup. Landskapsbildsskyddet (§19, gamla Naturvårdslagen) infördes för att enklare kunna skydda stora områden med visuella upplevelsevärden från förändring eller påverkan.

Höje å är en slättbygdså med en dalgång som varierar från bredare översvämningspartier till trånga dalstråk. Dalgången utgör därför ett värdefullt inslag för landskapsbilden i kommunen. Omgivningarna är främst uppodlade, och vegetationen är alldaglig samt påverkad av kväverika gödselmedel. Det finns dock värdefull fauna med fiskarter som bland annat öring, sandkrypare och grönling.

I de södra delarna, där backlandskapet (2) finns, förekommer en unik topografisk och geologisk utformning med ett tydligt avgränsat storkulligt höjdstråk. Egenskaper såsom höga samt

mjukt avrundade kullar ger området en vacker landskapsbild. Backlandskapet ger också en god utblick över slättlandskapet i norr.

Naturvårdsprogram och naturvårdsplan

Ett naturvårdsprogram för Skåne har upprättats av länsstyrelsen i samarbete med bland annat Staffanstorps kommun och Region Skåne. För att ge varaktigt skydd och förvaltning redovisar naturvårdsprogrammet värdefulla områden för naturvård samt friluftsliv. Det finns även en naturvårdsplan upprättad av kommunen.

I Länsstyrelsen naturvårdsprogram identifieras områden med storskaliga terrängformer och landskapsbild, samt särskilt värdefull natur. Naturreservatet Vallby mosse (se ovan) pekas ut liksom Höje ås dalgång, en slättbygdså med särskilt höga naturvärden och t.ex. värdefulla fiskarter. Längs med Höje å, väster om Trolleberg, finns även naturbetesmarker med höga naturvärden där delar av betesmarkerna vattendränks av regelbundna översvämningsar och bidrar till områdets karaktäristiska vegetation.



Vidare pekas odlingslandskapet norr om Hjärup ut där åkrarna är bland landets bästa. I området har en rådjursstam etablerats, trots brist på t.ex. skogsdungar. Gullåkra och Vesums mossar domineras av öppen hagmark som är delvis betad och är av intresse både för natur- och kulturmiljövård. Ett annat värdefullt område är Kolböra mosse som bl.a. har en artrik vegetation och består av små dammar som utgör rester av en gammal sjö.

Slutligen är backlandskapet i syd ett område med särskilt höga naturvärden som präglas av öppna vattensamlingar och trots att landskapet domineras av mark som är uppodlad så finns förutsättningar för rik mångfald av både djur och växter.

I Staffanstorps kommuns Naturvårdsplan redovisas hotade växt- och djurarter, ekologiskt känsliga områden samt 23 områden med höga, mycket höga eller högsta naturvärden.

Generellt biotopskydd

Biotopskydd enligt 7 kap 10 § miljöbalken kan omfatta mindre mark- eller vattenområden, som utgör livsmiljö för hotade eller särskilt skyddsvärda djur- eller växtarter. Inom biotopskyddsområden får inte bedrivs verksamhet eller vidtas åtgärder som kan skada naturmiljön.

Följande biotoper omfattas av generellt biotopskydd: alléer, källor, pilevallar och åkerholmar samt odlingsrösen, stenmurar, småvatten och våtmarker i odlingslandskapet.

Rödlistade arter

Rödlistning är en flexibel klassificering av hotade arter som tas fram av ArtDatabanken och revideras vart femte år. Syftet är att kartlägga och klargöra olika arters sällsynthet, den risk de löper att försvagas eller utrotas, och vilka åtgärder som krävs för att säkerställa deras överlevnad.

Många arter i Sverige omfattas av artskyddsförordningen. Enligt artskyddsförordningen

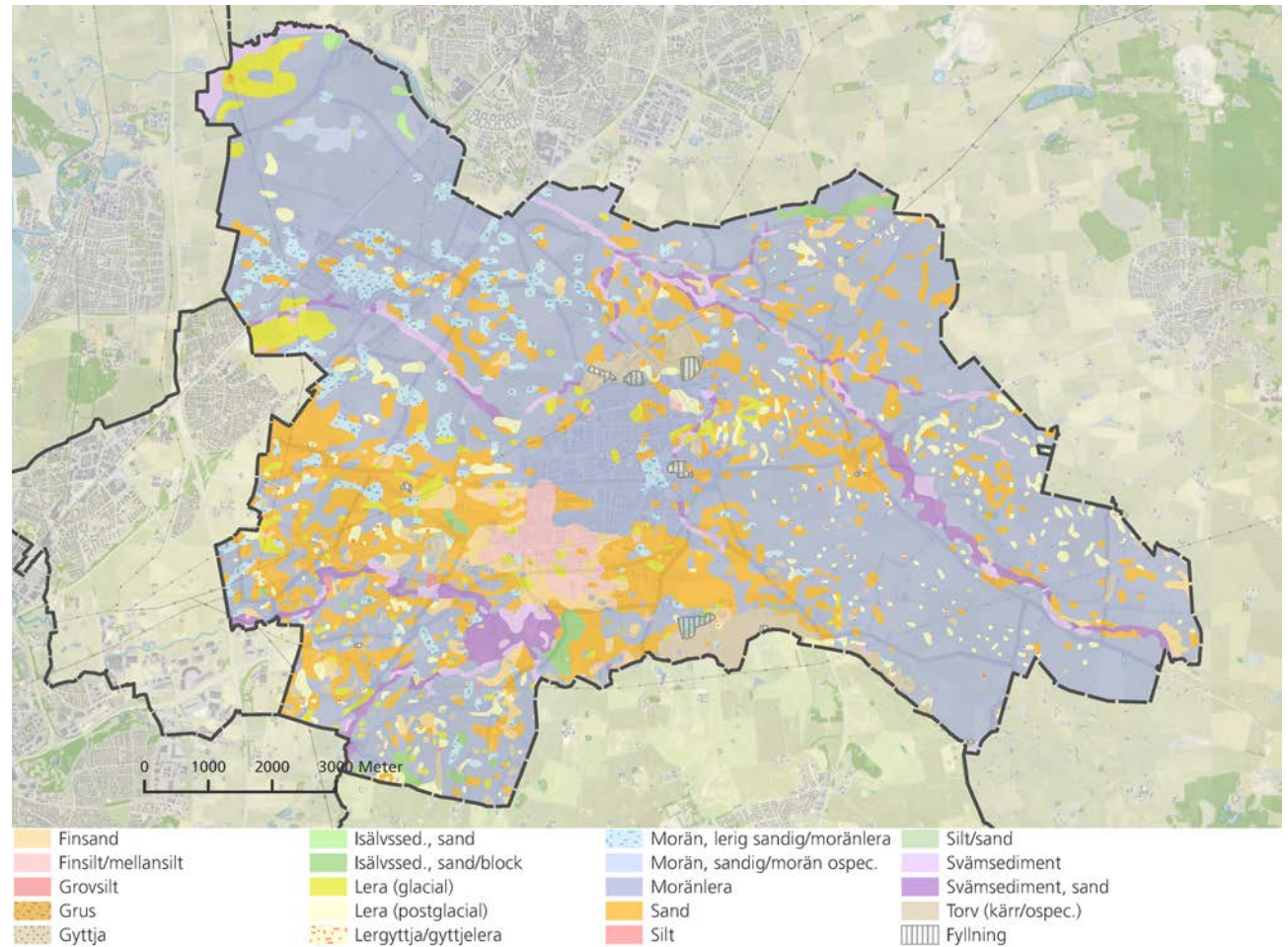
är alla fåglar, grod- och kräldjur och ytterligare cirka 300 djurarter, växter, svampar och lavar fridlysta. Det innebär att man inte får döda, skada, fånga eller störa dem. Man får inte heller skada eller förstöra arternas fortplantningsområden eller viloplatser. I bilagorna till art- och habitatdirektivet och fågeldirektivet preciseras vilka arter som inte får skadas och listorna omfattar ett tusental arter, bland annat däggdjur, insekter, reptiler, grod- och kräldjur, växter och alla vilda fåglar.

Det finns förslag på kommunala ansvarsarter i Länsstyrelsen Skånes regionala program, Skånska åtgärder för miljömålen, från år 2016. Arter som förekommer inom en viss kommun och har förhållandevis stor andel av sin nationella utbredning i kommunen lyfts fram som ansvarsart. Detta innebär därför att de åtgärder som en kommun tar kan påverka artens minskning eller ökning, både i regionen och i landet. De förslag på kommunala ansvarsarter som finns för Staffanstorps kommun är bland annat spjutsporre, tofsvipa (Staffanstorps kommunfågel) och gulärta (Länsstyrelsen Skåne, 2017).



Regional handlingsplan

På uppdrag av regeringen har länsstyrelserna tagit fram regionala handlingsplaner för grön infrastruktur för att bland annat identifiera biotoper, strukturer och naturområden i både land- och vattenmiljöer. Länsstyrelsen *Skånes regionala handlingsplan för grön infrastruktur 2019-2030* utgår från ett landskapsperspektiv där förslag på konkreta åtgärder tagits fram. Åtgärdernas fokus ligger främst på ekosystemtjänster samt biologisk mångfald, detta är värden som genom bl.a. lämplig markanvändning ska bevaras och främjas. Handlingsplanen presenterar åtta olika insatsområden, bland dessa är det främst "Ädellöv - Ädellövskog och ädellövträd i det öppna landskapet" som berör kommunen.



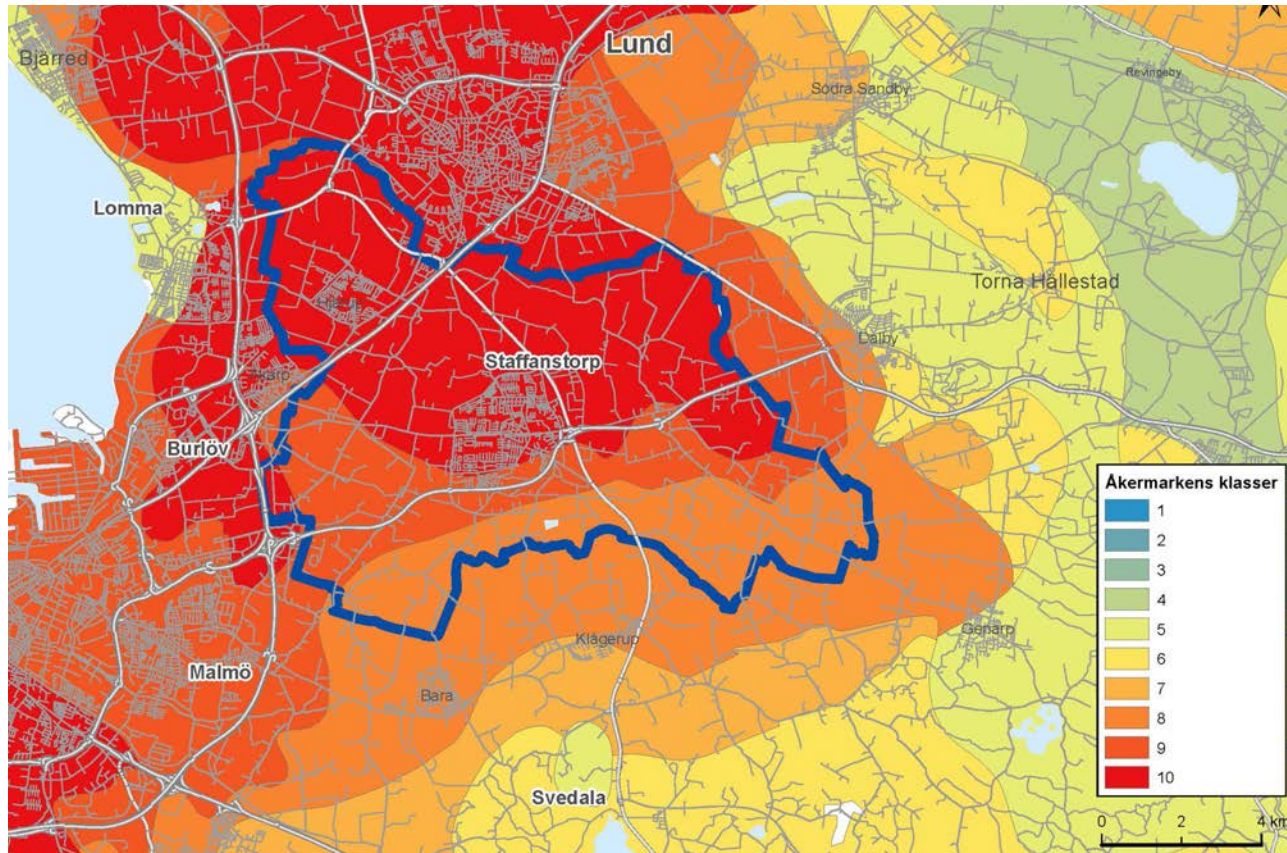
Jordartskarta



Geologi och jordbruk

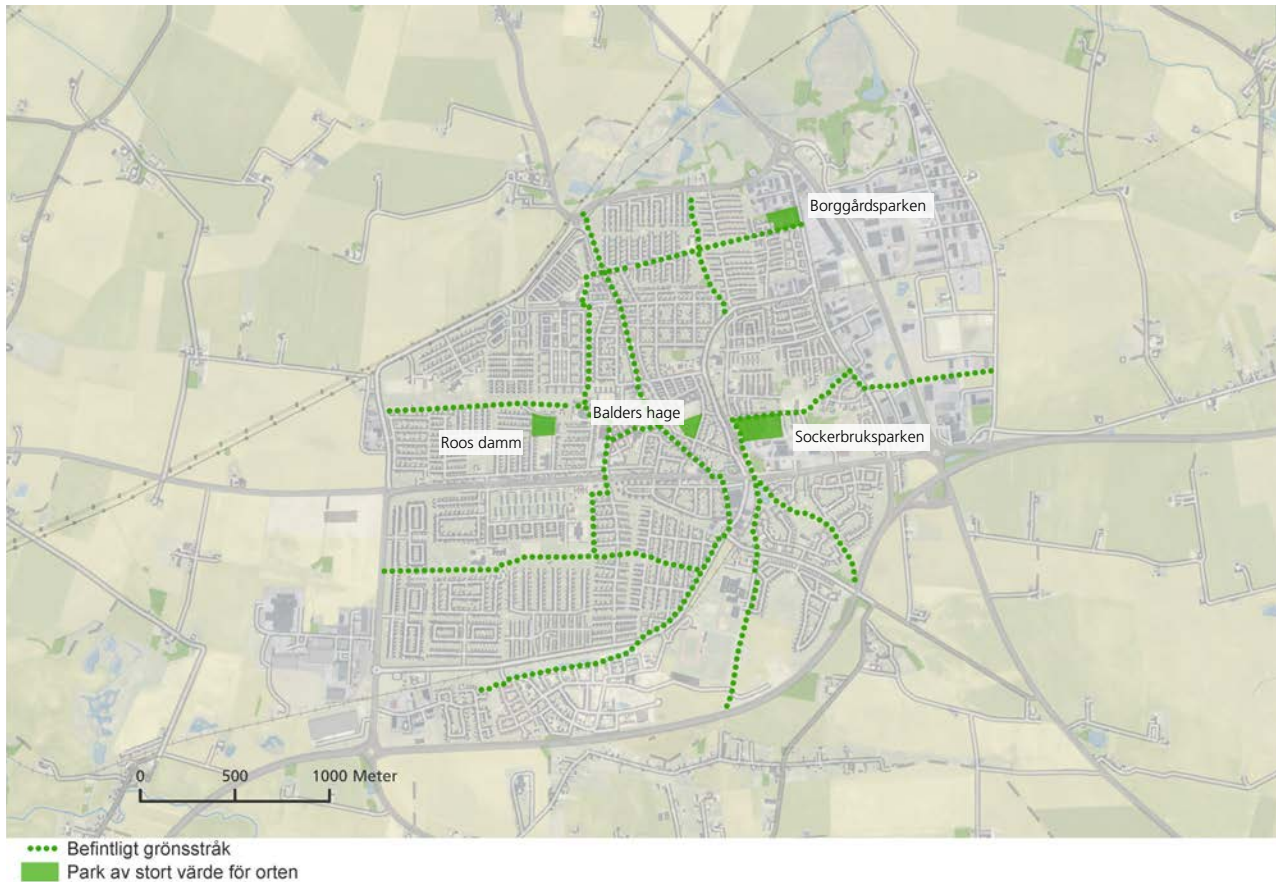
Landskapet i Staffanstorps kommun är öppet och starkt präglat av rationellt jordbruk. Kommunens norra och östra delar domineras av den flacka Lundaslätten där de topografiska variationerna som mest framträder i dalgångarna där Segeån samt Höje å flyter fram. De sydvästra delarna av kommunen består däremot av ett backlandskap. I slättområdena består jordarten av i stort sett stenfri och kalkrik moränlera och där är jordmånen mycket bra för odling, bland de bördigaste i Sverige. I backlandskapet är jordartsförhållandena mer varierade och odlingsförhållandena något sämre. I Sverige förekommer odlingsjordar i tio klasser och inom kommunområdet förekommer endast de tre högsta klasserna där klass tio dominerar.

Inom kommunen finns inga nu kända områden som är direkt olämpliga att bebygga med hänsyn till risker för ras och skred eller andra geologiska förutsättningar.



Åkermarkens klasser med Staffanstorp kommun markerad i blått





Grön infrastruktur

Det gröna Staffanstorp

Staffanstorp har en god andel parker och gröna stråk och det går att röra sig i stora delar av tätorten via gång- och cykelvägar. Men kvalitén på parkerna och stråken är varierande. Större delen av den befintliga parkmarken är anlagd under 60-, 70- och 80-talen. Medan vissa parker har varierande växtlighet och fin rumslighet så har andra få träd och stora gräsytor, alternativt naturlika planteringar som inte gallrats på flera år och skapar stora ogenomträngliga snår. Parkerna ligger ibland på baksidan av bebyggelsen och nås endast via gång- eller cykel. Samtidigt som det finns ett bra nät av gång- och cykelvägar i gröna stråk över hela Staffanstorp så medför det samtidigt att parkerna kan upplevas som lugna, men också ödsliga.

De största stråken är placerade som i ett stjärnmönster så att de leder in och ut från centrum och gör det möjligt att via gröna länkar ta sig till och från centrum via ett väl utbyggt gång- och cykelnät. De flesta skolor och förskolor är placerade längs med de stora gröna länkarna. Mellan de större stråken



finns ett mer finmaskigt nät av mindre gröna länkar med gång- och cykelstråk som gör det lätta att röra sig mellan olika målpunkter.

Fyra parker bedöms ha större betydelse för Staffanstorp på tätortsnivå och fungerar som besöksmål för hela orten, s.k. stadsparker – Balders hage, Roos damm, Sockerbruksparken och Borggårdsparken. Gemensamt för de fyra parkerna är att de har ett rikare innehåll som skiljer dem från övriga parker i Staffanstorp samt att de har kvalitéer som gör dem intressanta för mer än de närboende.

Socketbruksparken och Borggårdsparken är båda mer än 100 år gamla och har utöver sina stora gamla träd ett fältskikt som inte har någon annan motsvarighet i Staffanstorp. Båda parkerna har en stor biologisk mångfald och är en hemvist för många växter samt arter av fåglar, ryggradslösa djur och gnagare som inte finns representerade på annat håll i orten.

Roos damm med sin placering i anslutning till det stora grönstråket Heta linjen är en viktig mötesplats i Staffanstorp. Parken är inte stor och domineras av dammen, men är en plats där invånare i olika åldrar träffas för att t.ex. mata ankorna, åka skridskor, leka på lekplatsen eller bara passera på promenaden.

Balders hage är den inofficiella stadsparken som med sin scen rymmer allt från midsommarfirande, boulespel till utomhusgympa. Parken anlades på 1950-talet och har en för tiden tidstypisk entré med portal i korsningen ut mot Valhallavägen-Bragevägen och en stadsmässig utformning med sin placering mot gator i två vädersträck samt sina prydnadsplanteringar.





Det gröna Hjärup

En stor andel av parkerna i Hjärup härstammar precis som i Staffanstorp från 60- och 70-talen. Mitt igenom Hjärup i väst-östlig riktning går det viktigaste grönsstråket i Hjärup som binder ihop järnvägsstationen med Gamla Lundavägen i öster. Längs med detta grönsstråk ligger skolorna, Hjärups park och den nya idrottsplatsen. Från den gröna ryggraden går korsande mindre grönsstråk i nord-sydlig riktning som gör att det går att ta sig till flera viktiga målpunkter i Hjärup via gröna gång- och cykelstråk. Parkstråken har varierande kvalitet och rumslighet och ligger ofta vända mot baksidan av bebyggelsen vilket gör att samtidigt som parkerna kan upplevas som lugna, men kan de också kännas ödsliga kvälls- och nattetid.

De stora stråken i Hjärup skulle kunna knytas ihop bättre för att underlätta för promenader och annan rekreation i sammanhängande grönsstråk. När Hjärup byggs ut väster om järnvägen bör den gröna ryggraden förlängas västerut mot Ynglingavägen i väster och på så vis knyta västra Hjärup mot stationen.



Två parker bedöms ha större betydelse för Hjärup på tätortsnivå och fungerar som besöksmål för hela orten, s.k. stadsparker – Centruparken och Hjärupspark. Gemensamt för de två parkerna är att de har ett rikare innehåll som skiljer dem från övriga parker i Hjärup samt att de har kvaliteter som gör dem intressanta för mer än de närboende.

Centruparken med sin damm och stora träd var det närmaste stadspark som fanns i Hjärup innan Hjärupspark byggdes. Parken ligger centralt i orten och karaktären skulle kunna stärkas med fler prydnadsplanteringar

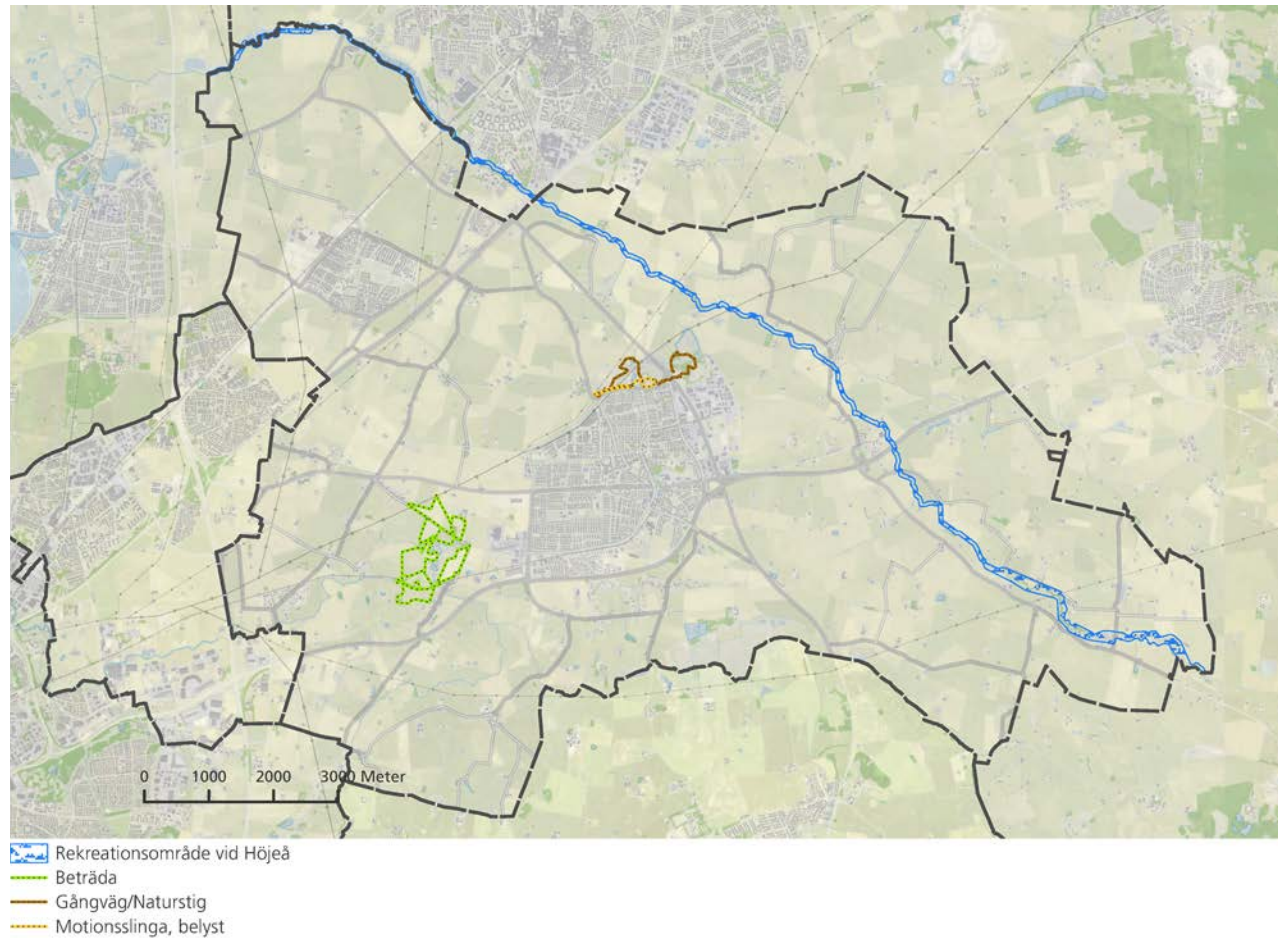
Hjärupspark, som är ytmässigt mycket stor (ca 10 hektar), ska utvecklas till både stadspark och rekreationsområde för Hjärup. Det finns få stora träd i Hjärup då befintliga parker ofta är långsmala och inte rymmer stora träd. Detta kommer Hjärupspark på sikt att ändra på då här finns möjlighet för stora träd att växa upp och ta plats. Hjärupspark kommer ha stor betydelse som mötesplats i Hjärup och kommer över åren att fortsätta utvecklas med fler funktioner såsom lekplats, utegym mm.

Grönplan

Staffanstorps kommun har tagit fram en *Grönplan för Staffanstorp och Hjärup* 2010. Grönplanen berör grönstrukturen inom tätorterna och gäller främst allmän plats, och syftar till att säkerställa kvaliteten och tillgängligheten till kommunens parker.

Grönplanen ska vara styrande för fördelning av resurser till befintliga parker samt underlag vid etablering av nya parker. Planens vision ger möjlighet att säkerställa de befintliga värden som finns samt ger en riktning till hur nya värden skapas.





Friluftsliv/rekreation

Rekreation är viktig för en god hälsa och landskapet bör därför även användas med rekreation som ändamål. I kommunen finns vandrings-, pilgrims-, rid- och cykelleder och cykelnät. Dessutom finns potential för rekreatjonsstråk längs med Alnarpsån, Segeån samt Höje å, som också är ett område av riksintresse för friluftsliv.

Andelen allemansrättsligt tillgänglig mark är liten i kommunen (mindre än 10 procent). Beträdor är en överenskommelse mellan kommunen och en markägare om att kantzoner på åkrar inte brukas utan istället ger möjlighet för allmänheten att rida eller promenera genom landskapet på åkerkanterna. Beträdor finns i Kolböra mosse, vid Djurslöv väster om Staffanstorp.

Höjeåstråket är en vandringsled som sträcker sig från nedre delen av Höje ås dalgång i Genarp via Staffanstorp till Lund och vidare till Lomma kommun. Genom ett lokalt naturvårdsprojekt har åtgärder vidtagits för att utveckla rekreatjonsmöjligheterna.

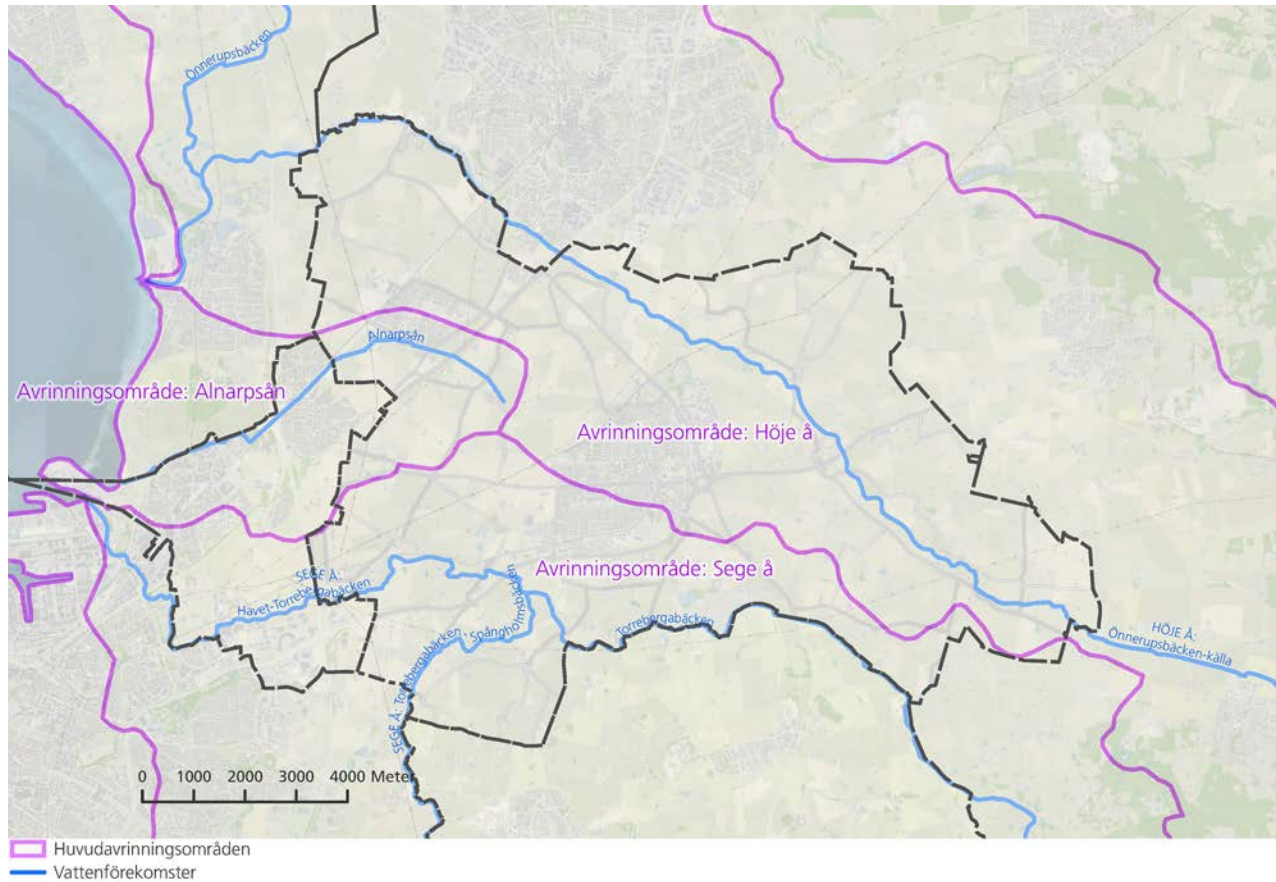


En gräsbevuxen zon har upplåtits för leden på åns södra sida mot Staffanstorps kommun. Övriga friluftaktiviteter som ån ger möjligheter till att utöva är fågelskådning, fritidsfiske, vandring och kanot.

I Gullåkra Mosse finns en motionsring med varierande natur tillgänglig inom gångavstånd från Staffanstorps tätort.



Vatten och klimat



Det finns två större vattendrag med biflöden som rinner genom kommunen: Höje å och Segeån. Den mindre Alnarpsån rinner söder om Hjärup och är delvis kulverterad. Det finns även mindre sjöar, flera mossar och anlagda våtmarker. Därutöver finns dammar som har dels en reglerande verkan på vattenflödet, dels en renande då de hindrar spridning av näringsämnen. Gullåkra och Vesums mosse är viktiga för Staffanstorp tätorts avledning och fördröjning av dagvatten samt för rekreation och biologisk mångfald.

Avrinningsområdena för de olika vattendragen kan grovt sägas vara uppdelade så att den nordöstra halvan av kommunen avvattnas till Höje å, stora delar av de sydvästra delarna till Segeån och området kring Hjärup till Alnarpsån.



Åarna

Vattendragen i kommunen är starkt påverkade av den omgivande bebyggelsen och jordbruksmarken. Hela kommunen klassas enligt vattenmyndigheten som nitrat- och fosforkänslig. Kommunen jobbar aktivt med att förbättra statusen på åarna och sedan *Framtidens kommun - perspektiv 2038* från 2009 har den ekologiska statusen för Höje å förbättrats från dålig till otillfredsställande. En ambition är att även Alnarpsån ska kunna lyftas från sin klassning som dålig ekologisk status samtidigt som statusen fortsätter att förbättras i Höje å och Segeån.

Kommunen är medlem i Höje ås vattenråd och Segeåns vattendragsförbund och vattenråd, som bildades 2010 respektive 2009. Dessa utgör plattformar för mellankommunala samarbeten för att förbättra statusen på åarna. Mellankommunalt samarbete är viktigt eftersom vattendragen rinner över många kommungränser och åtgärder i en kommun kan påverka andra kommuner som ligger både uppströms och nedströms åtgärden. Vattenråden arbetar bland annat med våtmarker, tvåstegsdiken, dammar, kalkfilter, reduktionsfiske och informationspridning.

Grundvatten

Under hela Staffanstorps kommun ligger grundvattenresurser, varav större delen omfattas av dricksvattendirektivet. Skyddet för grund- och dricksvatten ska därför vara en högt prioriterad fråga i Staffanstorps kommun för att kunna följa miljökvalitetsnormerna för vatten i de vattenförekomster som används till dricksvatten. En grundläggande kartläggning av alla miljöfarliga verksamheter som finns i Staffanstorps miljöregister har därför tagits fram i samband med förarbetena till blåplanen. Vidare har det genomförts en känslighetsanalys för att kunna bedöma var i kommunen grundvattenresurserna är mer känsliga för påverkan från markytan.

Kommunen är även medlem i Sydvästkånes grundvattenkommitté, som är en frivillig sammanslutning mellan kommuner och företag och andra med intresse för grundvattnet i Sydvästkåne. Uppgiften för kommittén är att administrera och genomföra undersökningar som rör grundvattnet i verksamhetsområdet.

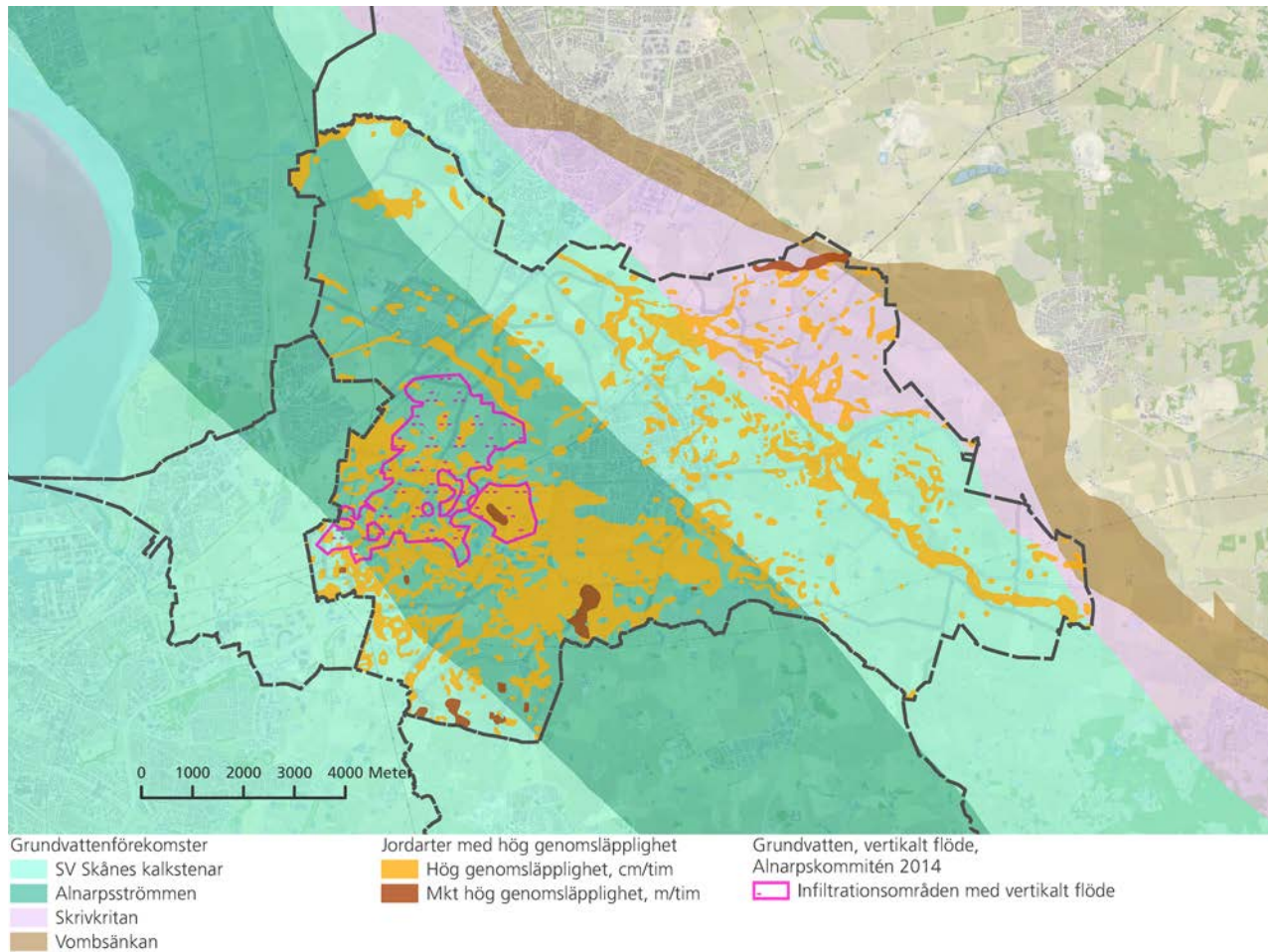
Benämning och typ	Status eller potential, beslutat 2009			Status eller potential, preliminär 2015			Miljökvalitetsnorm, beslutat 2009			
	Ekol.	Kem. utan kvicksilver	Kvant.	Ekol.	Kem.	Kem. utan kvicksilver	Kvant.	Ekol.	Kem.	Kvant.
SV Skånes kalkstenar (Grundvatten, sedimentär bergförekomst)		God	God		God		God		2015	2015
Skrivkrikan (Grundvatten, sedimentär bergförekomst)		God	God		God		God		2015	2015
Vombsånkan (Grundvatten, sedimentär bergförekomst)		God	God		God		God		2015	2015
Alnarpsströmmen (Grundvatten, annan förekomst)		God	God		God		God		2015	2015
HÖJE Å: Önerupsbäcken kölla (Vattendrag)	Dålig	God		Otillfredsställande	Ej god	God		2027	2015	
Alnarpsån (Vattendrag)	Dålig	God		Dålig	Ej god	Ej klassat		2027	2015	
SEGE Å: Havet-Torrebergabäcken (Vattendrag)	Otillfredsställande	God		Otillfredsställande	Ej god	Ej klassat		2027	2015	
SEGE Å: Torrebergabäcken-Spångholmsbäcken (Vattendrag)	Otillfredsställande	God		Otillfredsställande	Ej god	Ej klassat		2027	2015	
Torrebergabäcken (Vattendrag, biflöde)	Otillfredsställande	God		Otillfredsställande	Ej god	Ej klassat		2027	2015	

Statusklassning och miljökvalitetsnormer för Staffanstorps grund- och ytvattenförekomster

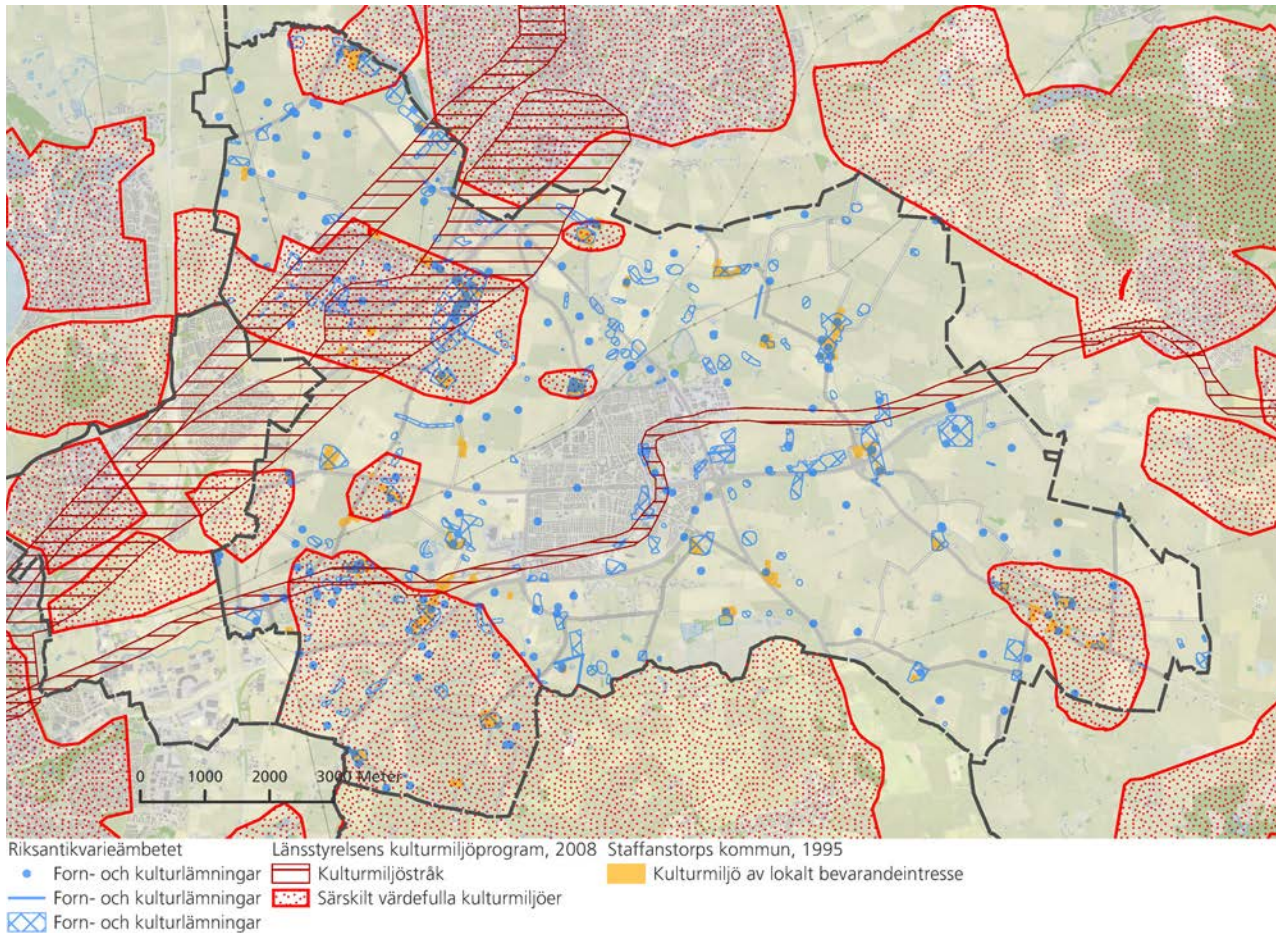


Blåplan och klimatanpassning

Staffanstorps kommun är en låglänt kommun som har drabbats av kraftiga översvämningar orsakade av skyfall. Svåra översvämningar inträffade bland annat 2006, 2007 och 2010. Efter dessa händelser startade Staffanstorps kommun ett strategiskt arbete med översvämningstudier för att belysa konsekvenserna och utreda kommunens sårbarhet för översvämningar. Detta arbete resulterade i kommunens Blåplan. Utifrån det arbetet har kommunen kännedom om områden där extra hänsyn behöver tas för att hantera dagvattnet. Vidare innehåller blåplanen riskkarteringar för översvämningrisker vid höga flöden i Höje å och Segeån.



Kulturmiljö



Staffanstorps läge på Lundaslätten har attraherat människor alltsedan förhistorisk tid fram till idag och karaktären av central odlingsbygd går att utläsa från dess topografi, jordarter och bördighetsförhållande. Staffanstorpsområdet karaktäriseras av sydvästkånsk slättbygd, frånsett det kuperade backlandskapet i trakterna kring Mölleberga. Det finns många kulturhistoriskt intressanta miljöer och stråk inom kommunen.

Uppåkra och det förhistoriska Staffanstorp

Det finns många fornlämningar och övriga kulturhistoriska lämningar, allt från fasta fornlämningar till bevakningsobjekt inom kommunens gränser. En av dem är ett av landets främsta fornlämningsområden, Uppåkra, som ligger högt beläget bredvid Uppåkra kyrka. De senaste årens arkeologiska undersökningar har visat att Uppåkra är en av landets största, fyndrikaste och mest långvariga järnåldersbosättning, ett maktcentrum och närmast en järnåldersstad. Området är över 40ha stort och en viktig kulturhistorisk lämning med tjocka kulturlager.



År 2009 bildades Uppåkra arkeologiska centrum, vars syfte är att förvalta och utveckla Uppåkra som ett besöks- och vetenskapscentrum. Idag är det ett attraktivt besöksmål för besökare. Mellan åren 2013-2015 ökade antal registrerade besökare från 3000 till 11000 per år. Under sommaren erbjuds besökare guidade turer av utgrävningarna (Uppåkra arkeologiska center, 2018).

Det finns flera synliga och många icke synliga förhistoriska lämningar inom kommunen. Bland annat finns ett tiotal runda gravhögar, från äldre delen av bronsåldern (ca 1800-400 f kr), ofta placerade nedanför de flacka åsarna. Det finns också lämningar från vikingatiden (cirka 800-1050 e Kr), som syns i kulturlandskapet som gravar samt en runsten vid Hjärup. Den senare är en relativt ovanlig fornlämningstyp för Skåne.

Utpekade kulturmiljöer

Flera viktiga och intressanta kulturmiljöer finns presenterade i länsstyrelsens kulturmiljöprogram, Staffanstorps kulturminnesvårdsprogram och

kommunens kulturmiljöprogram för tätorterna Hjärup och Staffanstorp.

I Länsstyrelsens kulturmiljöprogram pekade områden ut som har någon typ av kulturhistoriskt värde. Det kan vara historiska eller upplevelsevärda egenskaper, t.ex. byggnader, strukturer, immateriella samband eller fornlämningar. I Staffanstorps kommun finns det tolv värdefulla kulturmiljöer, tre av dessa är kulturmiljöstråk.

• Välbevarade byar i Staffanstorp

Byarna Knästorp, Gullåkra, Tottarp är tre skånska byar, illustrativa för det skånska kulturlandskapet, med välbevarade och sammanhållna bystrukturer. Knästorp är en skånsk kyrkby, med en välbevarad äldre bystruktur där byggnader ligger nära kyrkan. Gårdarna i Gullåkra ligger på ursprunglig plats med öppna åkermarker och en bevarad mosse. Tottarps bystruktur har inte påverkats i så stor utsträckning av skiftets gårdsutflyttning, vilket bidrar till en äldre bystruktur med gårdar placerade nära kyrkan.

• Trolleberg - en tidstypisk 1700-talsherrgård
Vid Trolleberg finns ett exempel på en typisk herrgård från 1700-talet som med sin slottsanläggning, åker- och betesmarker samt gravhög bidrar till intressanta och bevarandevärda inslag i det skånska kulturlandskapet.

• Representativa kulturlandskap i Staffanstorp
Områdena vid Hjärup-Uppåkra, Esarps socken, Mölleberga-Särslöv-Görslöv och Mölleberga representerar områden med kulturhistoriska värden inom kommunens gränser. Landskapet kring Hjärup och Uppåkra med öppna åkermarker och gamla landsvägsalléer, liksom andra alléer och trädridåer, utgör tillsammans med bymiljöerna en värdefull kulturmiljö. Uppåkra station med bostäder intill, är tidstypiska för tiden kring 1900. Esarps socken ligger i ett landskap där åkerbruk och boskapsskötsel alltid varit den dominerande näringen. Den forna sociala skiktningen i landsbygden kan spåras i bebyggelsen, då såväl sätesgårdar som bondby och hantverksby finns representerade. Området runt Mölleberga, Görslöv och Särslöv illustrerar utvecklingen av ett kulturlandskap från förhistorisk tid till nutid.



Landskapet är svagt böljande vid Görslöv-Särlöv, medan det är ett kraftigt kuperat backlandskap kring Mölleberga. Vägsystemet är bitvis ålderdomligt med slingrade vägar och pilerader. Området kring Mölleberga är rikt på spridd gårdsbebyggelse, vilket beror på bysplittringen vid skiftesreformerna på 1800-talet. I Stora och Lilla Mölleberga återfinns dock en bykaraktär med tätt liggande gårdar, där kyrkan utgör kärnan i bymiljön.

Den gamla landsvägen mellan Malmö och Lund, Södra stambanan och Simrishamnsbanan är tre kulturmiljöstråk som finns inom kommunen. Den gamla landsvägen Malmö-Lund bär spår av det forna förbindelsestråket till nordöstra Skåne. Längs med vägen finns även bevarandevärda alléer och karaktäristisk bebyggelse från olika epoker och verksamheter.

Simrishamnsbanan, järnvägen mellan Malmö och Simrishamn, började anläggas 1882 och har bidragit till att nya stationssamhällen har kunnat etableras i Skåne. Staffanstorps tätort hade inte kunnat växa i den hastighet som tätorten har gjort utan järnvägen.

Motiv för dess bevarande, förutom den Ortsstruktur banan gett upphov till, är även att banan återspeglar samhällsutvecklingen i stort – bland annat genom etablerandet av moderna kommunikationer.

Södra stambanan är Skånes första järnväg där sträckan mellan Malmö och Lund (genom Hjärup) öppnades 1856. Södra stambanan är ett levande dokument av Sveriges järnvägsbyggande och än idag av vikt för den svenska infrastrukturen.

I *Staffanstorps kulturminnesvårdsprogram* från 1995, beskrivs och avgränsas ett 50-tal tidstypiska äldre bebyggelseområden i Staffanstorps kommun som skyddas genom områdesbestämmelser enligt plan- och bygglagen. Flackarps by, Åkerslund och



Gästgivaregården i Staffanstorp

Uppåkra är några exempel. Bestämmelserna innebär framförallt en utökad bygglovsplikt.

I kulturmiljöprogrammen för Staffanstorp och Hjärup beskrivs speciella och generella kulturhistoriska värden som finns i tätorterna. Byggnader och områden med särskilda värden, så kallade Sockerbitar och Sockerkorn pekas ut. Ett exempel är Uppåkra gård, utanför Hjärup, som flyttades från Uppåkra by, vid enskiftet 1811. Ett annat exempel är Gästgivaregården i Staffanstorp som byggdes 1880 i samband med att järnvägen kom till kommunen. Gästgivaregården har en stor kulturhistorisk betydelse för Staffanstorp, både som samlingsplats och som karaktärsbyggnad.



Uppåkra gård utanför Hjärup



Miljö och riskfaktorer

Risker för miljön förekommer i form av bland annat miljöfarliga verksamheter, förorenade områden, samt buller och radon. Staffanstorps kommun arbetar för att minimera de olika riskerna genom till exempel avfallsplan, blåplan, tillsyn och information.

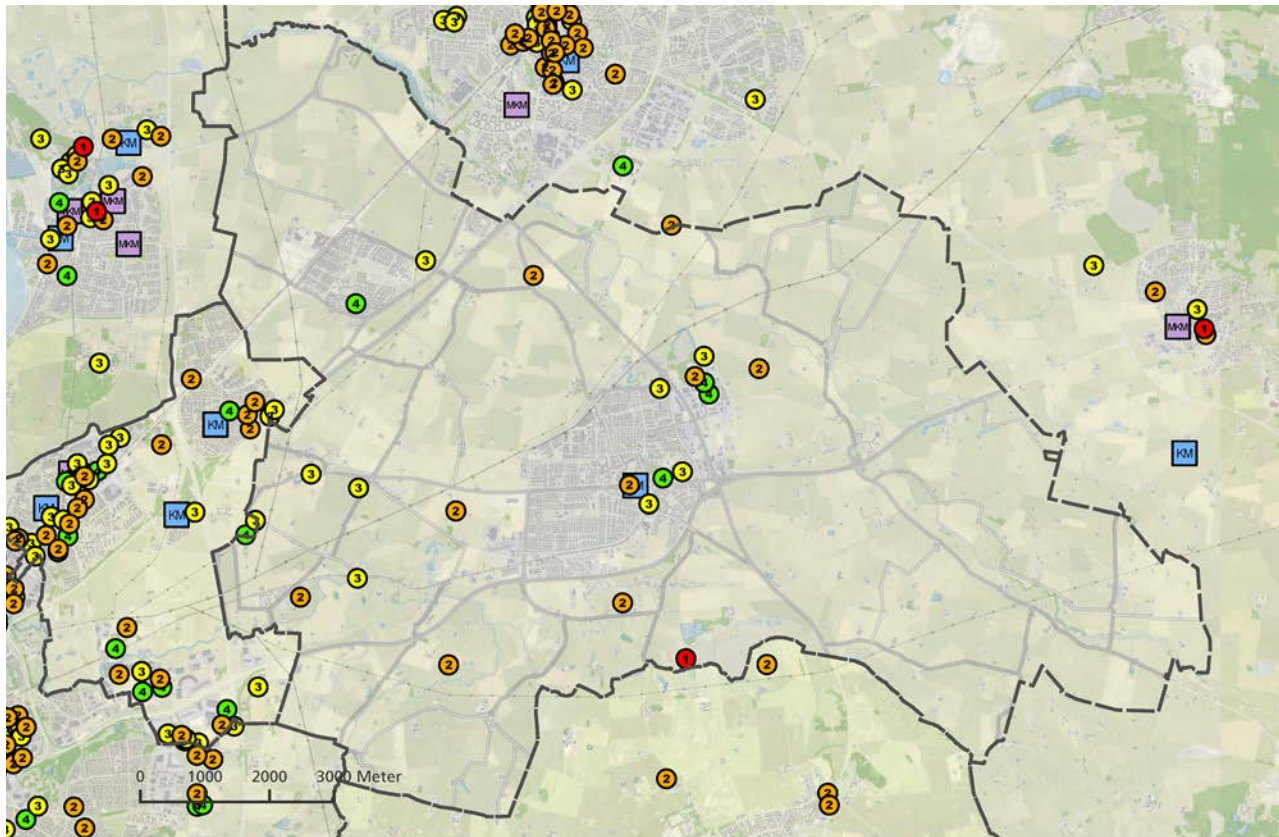
Avfall

Enligt miljöbalken ska en avfallsplan med åtgärder för att minska avfallsmängder samt dess farlighet finnas framtagen för alla kommuner. För Staffanstorps kommun har en avfallsplan fram till och med 2020 tagits fram i samarbete med Sydskanes avfallsaktiebolag (Sysav) samt dess 14 delägarkommuner. Planen är ett strategiskt dokument och har uppsatta mål för bland annat en minskning av mängden avfall, en ökad sortering och minskad nedskräpning. Avfallshierarkin är gemensam för hela EU där den första prioriteringen, som ger minst miljöpåverkan, är att förebygga uppkomsten av avfall. Hela strukturen illustreras i figuren nedan.

Avfallshanteringen i kommunen sker i ett regionalt samarbete med Sysav. Det är stadsbyggnadsförvaltningen Teknik som ansvarar för insamlingen och transporter av hushålls- och trädgårdsavfall. Insamlat material transporteras till Sysavs anläggning i Malmö för vidare behandling, till exempel i deras avfallskraftvärmeverk där det genereras el och fjärrvärme. Matavfallet blir till en slurry hos Sysav innan det vidaretransporteras till Kristianstad för att omvandlas till biogas.

Kommunen erbjuder sedan hösten 2020 sorteringsmöjlighet av matavfall till alla hushåll och verksamheter i kommunen samt möjlighet till sortering av förpackningar och returpapper till småfamiljshus. Medborgare hänvisas till Sysavs återvinningscentral för lämna övrigt avfall, grovavfall farligt avfall samt elektronik. I vissa livsmedelsbutiker erbjuds även möjligheten att lämna småelektronik och lampor.





Länsstyrelsen: Potentiellt förorenade områden
 Riskklass/Preciserad status efter åtgärd

- Mifo 1: Mycket stor risk
- Mifo 2: Stor risk
- Mifo 3: Måttlig risk
- Mifo 4: Liten risk
- KM Känslig Markanvändning
- MM Mindre Känslig Markanvändning

Förorenade områden

Förorenade områden är områden där det förekommer halter som överskrider lokal bakgrunds nivå i mark, vatten eller sediment. Detta innebär att det finns risk för människors hälsa eller miljön. Föroreningar påträffas främst i anslutning till industriella verksamheter. Andra källor är till exempel spill och läckande tankar/ ledningar.

Det finns ett regionalt program där Länsstyrelsen Skåne arbetar med förorenade områden mellan åren 2016 och 2018. I Sverige har omkring 80 000 platser identifierats som potentiellt förorenade, av dessa ligger omkring 6600 i Skåne län. Inom Staffanstorps kommun förekommer förorenad mark på till exempel gamla bensinmackor samt skrotupplag, vidare kan det förekomma förorenad mark på industritomter, äldre deponier samt skjutbanor. Två skjutbanor är undersökta och konstaterat kraftigt förorenade, detta på grund av användningen av blyhagel. Dessa finns norr om Östra industriområdet respektive vid Torreberga ängar.

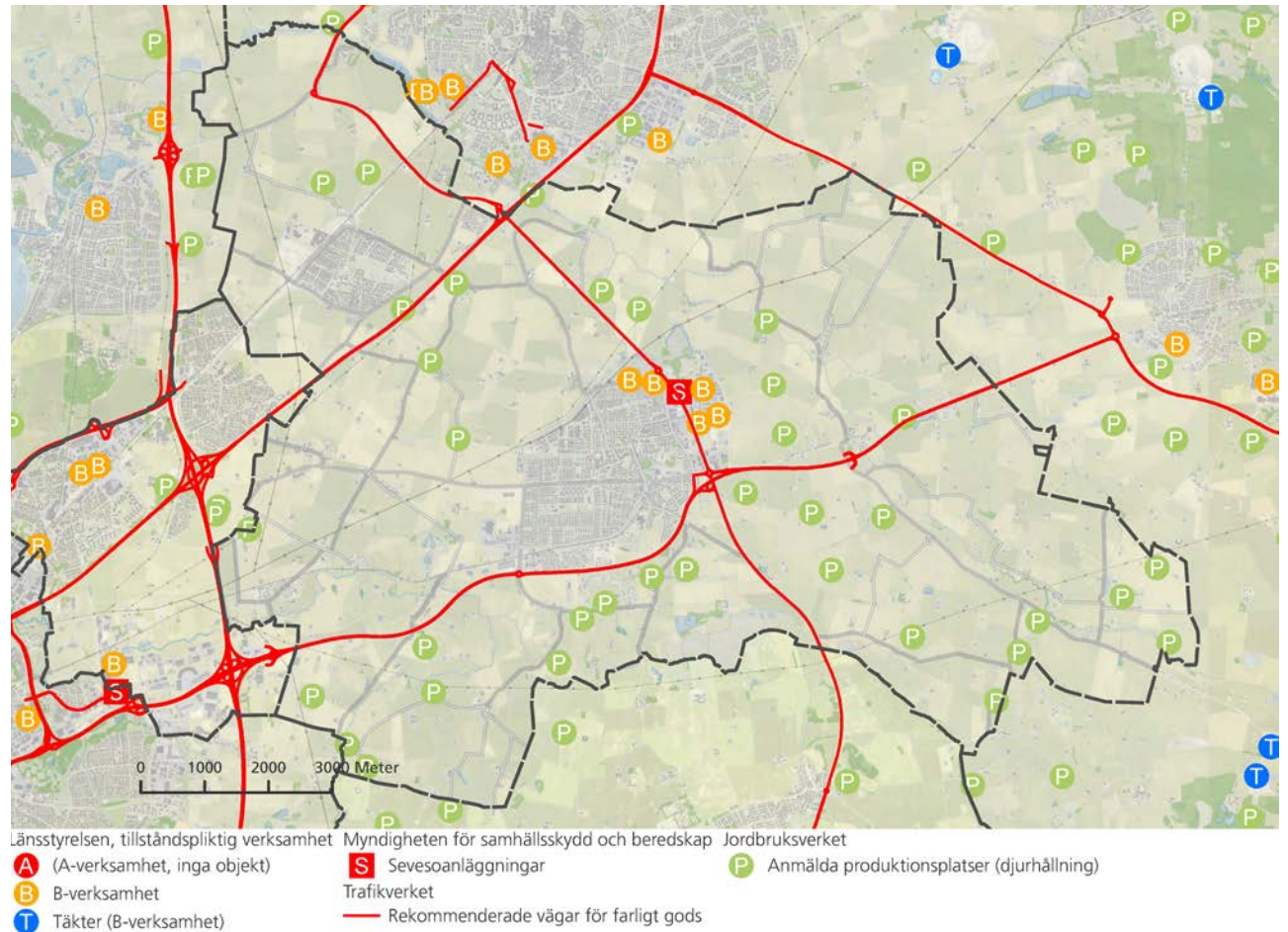


Hänsyn

År 1994 utfördes en inventering av äldre deponier och resultatet visade att det finns totalt tio stycken. Deponierna avslutades mellan år 1955 och 1999. Några av deponierna ligger inom eller nära planlagda bostadsområden. Ett flertal av deponierna är mindre, så kallade "husbehovstippar". Två av dem har kontrollprogram, bland annat Sockerbrukskullen.

Miljöfarliga verksamheter

Miljöfarliga verksamheter är anläggningar, byggnader eller mark som på något sätt medför utsläpp till luft, mark eller vatten. Verksamheterna innebär risker för människors hälsa eller miljön. Det finns fyra kategorier (A, B, C och U) för miljöfarliga verksamheter, där kategoriseringen baseras på verksamhetens storlek samt hur miljöstörande den bedöms vara. A- och B-verksamheter kräver tillstånd och det är länsstyrelsen som är tillståndsmyndigheten. För C- och U-anläggningar har kommunen tillsynsansvar. C-verksamheter är anmälningspliktiga, medan U-verksamheter inte kräver någon anmälan eller tillstånd. Alla fyra kategorier förekommer inom Staffanstorps kommun.



Karta över farligt godsleder, miljöfarliga verksamheter och anmälda produktionsplatser (djurhållning).



En del verksamheter som hanterar eller lagrar stora mängder av vissa kemikalier omfattas av Sevesolagen med syfte att förebygga och begränsa följderna av allvarliga kemikalieolyckor. Definitionen av en allvarlig kemikalieolycka är en olycka med ett eller flera farliga ämnen inblandade (t.ex. brand, utsläpp och explosion) som orsakas av okontrollerade händelseförlopp i samband med driften vid en verksamhet som medför omedelbar eller fördröjd allvarlig fara för människors hälsa eller miljö, både inom eller utanför verksamheten. Verksamheterna måste anmälas till länsstyrelsen som är tillsynsmyndighet. I Staffanstorps tätort finns en Sevesoanläggning.

Farligt gods

I Staffanstorps kommun är stambanan, väg 108 och väg E22 rekommenderade transportvägar för farligt gods. Vägarna rekommenderas av länsstyrelsen och transport av farligt gods regleras av lagen (2006:263) respektive förordningen (2006:311) om transport av farligt gods. Farligt gods utgör ett samlingsbegrepp för produkter eller ämnen som kan ge upphov till

skador på människor, djur, egendom, miljö eller säkerhet när ämnet används eller transporteras. Exempel på sådana produkter är bensin, gasol och olja.

Risker är naturligtvis störst vid de vägar som ingår i det utpekade vägnätet för farligt gods, men farligt gods kan också gå på vägar utanför det utpekade nätet, då det kan finnas målpunkter för transportererna. Detta är viktigt att uppmärksamma vid lovgivning och detaljplaneläggning.

Buller

Buller kan utgöra ett problem för hälsan och välbefinnandet för boende eller människor som tidvis vistas inom områden med höga bullernivåer. Inom kommunen är det främst järnvägen Södra stambanan och trafik från Gamla Lundavägen, väg 11, väg 108 samt väg E22 som bidrar till höga bullernivåer.

Andra bullerkällor som förekommer är flygbuller från Malmö Airport samt en privat start- och

landningsbana norr om Bjällerup. För att minska riskerna kopplade till buller har Naturvårdsverket tagit fram riktlinjer för buller. Riktlinjerna skiljer sig beroende på vad de avser, till exempel inomhusmiljö, utomhusmiljö eller inom rekreatiomsområden i tätorter.

Radon

De vanligaste radonkällorna är markradon som finns i berggrund samt i vissa jordarter. Radon kan också förekomma i stenbaserade byggnadsmaterial, till exempel i blå lättbetong som användes mellan åren 1927 och 1975. Skadlig strålning sänds ut när radongas sönderfaller och om halterna är tillräckligt höga kan det leda till skadliga hälsorisker såsom cancer. Radon kan även förekomma i radonhaltigt dricksvatten. Höga halter påträffas främst i samband med bergborrade brunnar. Därför är det ovanligt med höga radonhalter i kommunalt hushållsvatten.

Det finns gräns- och riktvärden för radonhalter i byggnader, inomhusmiljö samt dricksvatten, framtagna av Folkhälsomyndigheten,



Strålsäkerhetsmyndigheten respektive Livsmedelsverket. Ett exempel är att årsmedelvärdet för radon inte får överstiga 200 Bq/m³ för byggnader.

Inom kommunen förekommer det främst normalriskområden (25 - 40 kBq/m³ samt 10-25 kBq/m³) för markradon. Normalriskområden med värden mellan 25 - 40 kBq/m³ förekommer framför allt i nordvästra delen av kommunen. Inom kommunen förekommer inga sammanhängande högriskområden (>40kBq/m³) eller lågriskområden (<10 kBq/m³).

Anläggningar, risker och sårbarhet

Den kommunala räddningstjänsten arbetar med förebyggande åtgärder och har ansvar för att hindra eller begränsa skador på människor, egendom och miljö. Räddningstjänsten ska även ha förmåga att vidta åtgärder under höjd beredskap och i krig. Räddningstjänsten Staffanstorp-Lomma har sedan 2006 två brandstationer, en i Staffanstorp samt en i Lomma (nära Hjärup).

Inom kommunen finns det två företag som enligt Lagen om Skydd mot olyckor (2003:778) har skyldighet att vidta egna åtgärder för att förhindra eller begränsa skador på människor eller miljö. Dessutom finns ett företag som ska lämna information om verksamheten till Staffanstorps kommun eller till Länsstyrelsen Skåne. Andra typer av verksamheter som kan utgöra risker är till exempel bensinstationer.

Kommunens risk- och sårbarhetsanalys (RSA) från 2011 fokuserar på klimatförändringarnas påverkan, samt anpassning till dessa. Syftet var att kommunen ville fortsätta vara en föregångskommun inom samtliga områden, samt identifiera risker och sårbara objekt i kommunen som var relaterade till ett förändrat klimat. För övrigt var det ett krav för samtliga kommuner i Skåne län att genomföra denna risk- och sårbarhetsanalys.

Jordskred, översvämning, storm, extrem nederbörd, värmebölja, extrem kyla är exempel på väderhändelser och naturolyckor som identifierats som troliga i

kommunen. Resultat från risksammanvägningar visar att riskerna för översvämningar historiskt har varit höga och fortsätter vara höga i framtiden, dock bedöms sårbarhetsnivån som medelhög. Scenarierna som används för att få fram resultaten bygger på antaganden om framtidsutveckling av befolkningstillväxt, världsekonomi samt omställning till miljövänlig teknologi.

Teknisk försörjning

Vatten, avlopp och dagvatten

Den största delen av bebyggelsen i Staffanstorps kommun är ansluten till det kommunala vatten- och avloppsledningsnätet. Kommunen har ingen egen vattenproduktion utan är en av fjorton delägarkommuner i Sydsvatten. Dricksvattnet från Vombverket försörjer större delen av Staffanstorps kommun, men vattnet i Hjärup med omnejd kommer från sjön Bolmen via Ringsjöverket.

Kommunen har ett eget avloppsreningsverk med



avlopp anslutna från Staffanstorp och Kyrkheddinge tätorter samt omkringliggande fastigheter på landsbygden. Avloppsreningsverket är anpassat för fosfor- och kväverening och har en kapacitet på 20 000-22 000 personer. I nuläget är ungefär 15 000 personer anslutna till reningsverket. De sydvästra delarna av kommunen leder sitt spillvatten till Sjölunda avloppsreningsverk via Foodia-ledingen. Ledningen ägs av VA-SYD.

Från Hjärup med omnejd leds avloppsvattnet till Sjölunda avloppsreningsverk via ABMA-ledningen, som kommunen äger tillsammans med Burlöv och Lomma. I dagsläget finns det en viss kapacitetsbegränsning i ledningsnätet, vilket medför bräddningar vid kraftiga regn. Detta är ett problem för Alnarpsån, som då får ta emot obehandlat spillvatten med höga halter kväve och fosfor. Det arbetas med att öka kapaciteten både genom att öka rördimensionerna och en fördubbling av pumpkapaciteten. En ytterligare möjlighet i framtiden kan vara att koppla in sig på spillvattenledningen från Lund till Malmö om den blir aktuell.

Det finns cirka 190 enskilda små avloppsanläggningar i kommunen. Utbyggnad för anslutning till kommunalt vatten har gjorts i alla områden som pekats ut i blåplanen. I de områden där inkoppling till det kommunala ledningsnätet bedöms vara omöjlig verkar kommunen för att så miljövänliga lösningar som möjligt ska tillämpas.

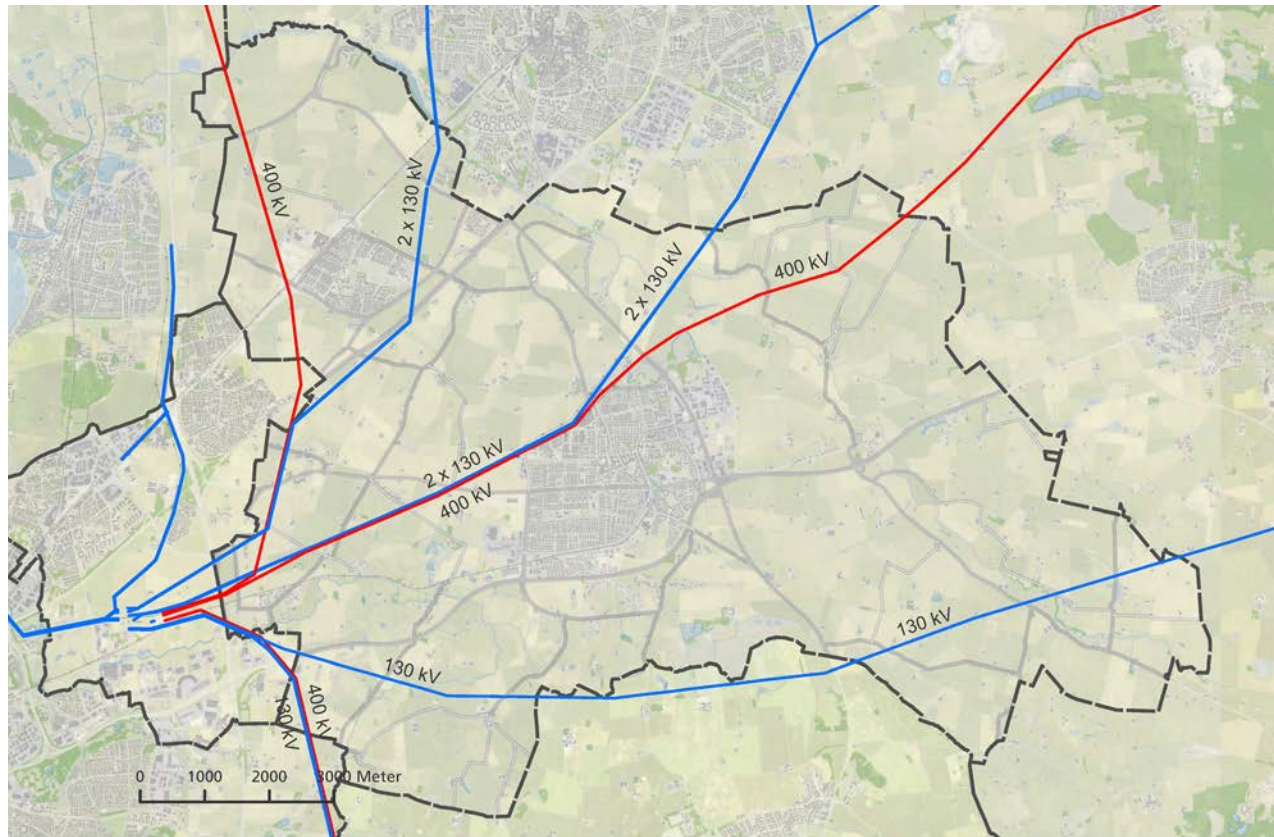
En förtätning av stadsbilden ökar mängden hårdgjorda ytor. Detta i kombination med intensivare och kraftigare regn ställer höga krav på hanteringen av dagvatten. Kommunen arbetar aktivt för att ge plats till lokala åtgärder vid exploatering till exempel genom att anlägga fördröjningsmagasin som bromsar upp vattnet innan det når ledningsnätet.

Mer information om kommunens arbete med vattenfrågor finns att tillgå i kommunens Blåplan,

Bredband

Staffanstorp kommun har tagit fram en bredbandsstrategi. Målet med strategin är att år 2020 ska minst 90 procent av alla hushåll och företag ska ha tillgång till bredband med en hastighet på minst 100 mbit/s.





Elnät
— Kraftledning, stamnät (220 el. 400 kV)
— Kraftledning, regionnät (40-130 kV)

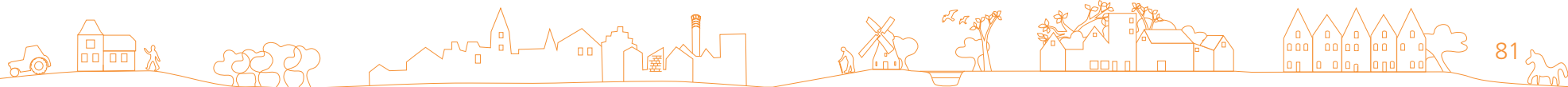
Energi

Inom kommunen svarar fyra nätägare för eldistributionen; Staffanstorps Energi, E.ON, Lunds Energi och Skånska Energi. Flera större kraftledningsstråk korsar kommunen. Kraftledningar och transformatorstationer omges av magnetiska fält och är försedda med skyddsavstånd. Säkerhetskrav intill större kraftledningar regleras av starkströmförordningen.

E.ON Gas svarar för naturgasdistribution i kommunen. Swedegas stamledning för gas passerar kommunens västra delar i nord-sydlig riktning. Kring ledningar gäller krav på skyddsavstånd till bebyggelse enligt zonindelning med hänsyn till befolkningstäthet och bebyggelse.

I Staffanstorps centralort finns ett bibränsleledat fjärrvärmeverk som försörjer ca 500 fastigheter.





Källor



Källor för del 1, del 2 och del 3

Statliga mål, planer och program

Nya underlag, tillkomna efter

Framtidens kommun-perspektiv 2038

Lagen om kommunernas bostadsförsörjningsansvar (2000:1383), 2014

Livsmedelsverkets föreskrifter om ändring i Livsmedelsverkets föreskrifter (SLVFS 2001:30) om dricksvatten. Stockholm: Livsmedelsverket 2017

Miljö kvalitetsmålen, etappmål

Mål för friluftslivet, 2012

Mål för kulturmiljöarbetet, 2014

Mål för gestaltad livsmiljö, 2018

Nationell plan för transportsystemet 2014-2025

Regionala mål, planer och program

Cykelvägsplan för Skåne 2018-2029, Region Skåne

Det öppna Skåne 2030 - Skånes regionala utvecklingsstrategi, Region Skåne 2014

Handlingsplan för grön infrastruktur, Länsstyrelsen 2018

Kapacitetsutredning för framtida kollektivtrafiksystem för stråket Lund-Staffanstorp, Region Skåne 2019

Kommunala ansvarsarter Skåne, Länsstyrelsen Skåne, 2017

Kommungemensam målbild och strukturbild för Höjeå-området, Lund och Staffanstorp 2018

Kulturmiljöprogram för Skåne, Länsstyrelsen 2008

Kulturminnesvårdsprogram för Skåne, länsstyrelsen 1984

Mobilitetsplan för Skåne, Region Skåne 2017

Naturvårdsprogram för Skåne, länsstyrelsen 2015

Naturvårdsstrategi för Skåne, Region Skåne 2015

Regional naturvårdsstrategi, Länsstyrelsen Skåne 2015

Regional transportinfrastrukturplan för Skåne 2018-2029, Region Skåne

Region Skånes omvärldsanlys, 2017

Satsningar på transportinfrastruktur i Skåne år 2014-2025 (RTI-plan), Region Skåne 2014

Skånes befolkningsprognos år 2017-2026, Region Skåne

Skånes regionala handlingsplan för grön infrastruktur 2019-2030

Skånes regionala utvecklingsstrategi – Det öppna Skåne 2030, Region Skåne 2014

Skånska åtgärder för miljömålen, Regionalt åtgärdsprogram för miljö kvalitetsmålen 2016-2020, Länsstyrelsen

Strategier för det flerkärniga Skåne, Strukturbild för Skåne, Region Skåne 2013



Strategi för ett hållbart transportsystem i Skåne 2050, Region Skåne 2017

Strukturbild MalmöLund, Malmö, Lund + Staffanstorp, Burlöv, Lomma, 2014

Strukturplan för MalmöLundregionen. Gemensam målbild 2035, MalmöLundregionen, 2016

Vägval för framtiden. Utmaningar för det kommunala uppdraget mot år 2025, Rapport nr 2, Sveriges Kommuner och Landstings (SKL) 2014

På webben

Karttjänsten Vatten och Klimat, Länsstyrelsen

Kulturmiljöprogram - Staffanstorp. (den 25 05 2018). <http://www.lansstyrelsen.se/skane/sv/samhallsplanering-och-kulturmiljo/landskapsvard/kulturmiljoprogram/sarskilt-vardefulla-kulturmiljoer-i-skane/staffanstorp/Pages/index.aspx> Strandskydd och landskapsbild i Skåne. <https://ext-geoportal.lansstyrelsen.se/>

Kommunala underlag

Nya underlag, tillkomna efter FK38

Avfallsplan 2017-2020 - Staffanstorp kommun, 2017

Blåplan 2015-2020 Staffanstorps kommun, 2017

Bostadsförsörjningsprogram – pågående arbete

Bredbandsstrategi för Staffanstorps kommun, 2012

Framtidens kommun, perspektiv 2038, 2009 och 2011

Fördjupad översiktsplan Flackarp-Höjebromölla, samrådshandling, 2019

Grönplan för Staffanstorp och Hjärup, 2010

Gång och cykel Staffanstorps kommun, Tyréns 2018

Inriktningsbeslut för västra sidan järnvägen, Staffanstorp 2019

Kollektivtrafik Staffanstorps kommun, Tyréns 2018

Kommunens risk- och sårbarhetsanalys (RSA), 2011

Kommunfullmäktiges mål 2019-2022

Kulturmiljöprogram Hjärup, 2017

Kulturmiljöprogram Staffanstorp, 2017

Naturvårdsplan för Burlövs och Staffanstorps kommuner, 1995

Näringslivsstrategi för Staffanstorps Kommun, 2016

Omvärldsspaning Staffanstorps kommun, Tyréns 2017

Resvaneundersökning Staffanstorp, Region Skåne 2018

Riktlinjer för markanvisning och exploateringsavtal
Risk och sårbarhetsanalys - klimatförändringarnas påverkan på Staffanstorps kommun, 2011
Staffanstorps kulturminnesvårdsprogram, ung kommun i uråldrig kulturbygd 1995



Riktlinjer för bostadsförsörjning 2022-2026, 2021

Tillväxt 7000, 2006

Trafik- och mobilitetsstrategi, 2020

Åtgärdsvalsstudie Västra Hjärups framtida transportbehov, Sweco 2013

På webben

Beträdor. (den 25 05 2018a). <https://staffanstorp.se/fritid-och-upplevelser/natur-kultur-och-sevart/betrador/>

Radon. (den 25 05 2018c). <https://staffanstorp.se/bo-och-bygga/miljo-och-halsa/radon/>

Uppåkra arkeologiska center (den 02 05 2018). <http://www.uppakra.se>

Äldre underlag

Framtidens kommun – perspektiv 2038, Staffanstorps översiktsplan, antagen 2009-11-30, aktualitetsförklarad 2011-10-24

Grönplan för Staffanstorps kommun, 2010

Kulturminnesvårdsprogram för Staffanstorps kommun, Staffanstorp, ung kommun i uråldrig kulturbygd, 1995

Naturvårdsplan för Burlövs och Staffanstorps kommuner, 1995

Övrigt

Vissa bildelement har tagits fram med inspiration från sidan skalgubbar.se

Diagram och bilder, Staffanstorps kommun om inget annat anges

Kulturmiljöprogram för Skåne. Hämtad: <http://www.lansstyrelsen.se/skane/Sv/samhallsplanering-och-kulturmiljo/landskapsvard/kulturmiljoprogram/Pages/kulturmiljoprogram.aspx>
Länsstyrelsen Skåne, 2014.

Höje å från Genarp till Lomma, Område av

riksintrese för friluftsliv i Skåne län 20140127. Mellanrum AB, 2008. Landskapsanalys för gränsområdet mellan Lunds och Staffanstorps kommuner.

Regionernas kamp 2020, WSP:s ranking av kommunernas robusthet. <https://www.wsp.com/sv-SE/insikter/regionernas-kamp-2020>

Öppna jämförelser - Trygghet och säkerhet 2019, Sveriges Kommuner och Regioner (SKR) och Myndigheten för samhällsskydd och beredskap (MSB) <https://skr.se/tjanster/merfranskr/oppnajokforelser/trygghetochsakerhet.1123.html>

