



Staffanstorps
kommun

Redogörelse efter samråd för Detaljplan för del av Stanstorp 1:177 med flera Stanstorpskolan Staffanstorps kommun

Detaljplanen har varit föremål för samråd under tiden 2020-06-29 -- 2020-08-31
Handlingarna har funnits tillgängliga på Rådhuset i Staffanstorps, på biblioteken i Staffanstorps och Hjärup samt på kommunens hemsida.

Handlingarna har enligt sändlista sänts på remiss till Länsstyrelsen, berörda nämnder, statliga och kommunala organ, sakägare och andra som kan ha ett väsentligt intresse av förslaget.

Kungörelse har varit införd i Sydsvenskan 2020-06-27.

Samrådsmöte har hållits 2020-08-19 i Medborgarhuset, Staffanstorp.



Inkomna yttranden utan erinran

Ledningsägare

E.ON energidistribution
Svenska Kraftnät

Kommuner

Lunds kommun
Burlövs kommun
Svedala kommun
Region Skåne

Inkomna yttranden med synpunkter

1. Statliga myndigheter

1.1 Länsstyrelsen

Yttrande över samråd om detaljplan för del av Stanstorp 1:177 m fl, Stanstorpsskolan i Staffanstorp, Staffanstorps kommun

Redogörelse för ärendet

Planhandlingarna anger att detaljplanens syfte är att möjliggöra för en skolbyggnad med tillhörande idrottshall som kan rymma ca 550 elever. Stanstorpsskolan har idag kapacitet för ca 350 elever. Detaljplanen syftar även till att anpassa detaljplanen för Äppelgården och Staffanstorps Montessoriskola efter rådande förhållanden och användning då denna bebyggelse inte överensstämmer med gällande detaljplan.

Planförslaget reglerar därutöver även allmän plats för gata och park. Planområdet ligger ca 100 meter sydväst om Staffanstorps centrum och busstation och är detaljplanelagt sedan tidigare. Planområdet är inte särskilt behandlat i kommunens översiktsplan Framtidens kommun – perspektiv 2038. Kommunen gör bedömningen att planförslaget stämmer överens med intentionerna i översiktsplanen och att områdets utformning och användning inte strider mot några intressen som den pekar ut.

Kommunen tar fram planförslaget med utökat förfarande då det anses vara av betydande intresse för allmänheten. Kommunen gör bedömningen att planförslaget inte kan antas medföra betydande miljöpåverkan i den mening som avses i 6 kap. MB.

Länsstyrelsens formella synpunkter

Följande synpunkter har koppling till Länsstyrelsens prövningsgrunder enligt 11 kap. plan- och bygglagen.

Risk för översvämning

Av planbeskrivningen framgår att det ska utredas i det fortsatta planarbetet om planförslaget medför behov av ökad fördröjning av dagvatten. Fördröjning ska i så fall ske genom att en damm anläggs på parkmarken inom planområdet. Länsstyrelsen kan konstatera att planbestämmelse för detta redan finns i aktuellt planförslag.

Länsstyrelsen vill uppmuntra kommunen att klargöra fördröjningsbehovet så snart som möjligt i det fortsatta planarbetet. Av kommande planhandlingar bör det också framgå om det krävs några särskilda åtgärder för att samla och leda dagvattnet till det utpekade området för fördröjningsdammen. Att fördröjning sker i dammar på allmän platsmark – och att utrymme för detta säkerställs på plankartan – ser Länsstyrelsen som positivt.

Länsstyrelsens rådgivning

Följande synpunkter har koppling till Länsstyrelsens rådgivningsuppdrag enligt 5 kap. plan- och bygglagen.

Undersökning av betydande miljöpåverkan

Utifrån aktuellt underlag delar Länsstyrelsen kommunens bedömning att ett genomförande av planförslaget inte kan antas medföra betydande miljöpåverkan i den mening som avses i 6 kap. miljöbalken.

Biotopskydd

Kommunen har identifierat fyra biotopskyddade alléer inom planområdet. Av planbeskrivningen framgår att förslaget kan komma att påverka två av de biotopskyddade alléerna. Dispens ska sökas för att ta ner raden med hamlade popplar mellan Södra IP och Stanstorpsskolan. Det fortsatta planarbetet ska utreda ifall raden av hamlade pilar söder om Stanstorpsskolan delvis eller helt kan behöva tas ner. Dispens ska i så fall sökas för nedtagningen.

Länsstyrelsen vill uppmana kommunen att inkomma med eventuella dispensansökningar i ett så tidigt skede som möjligt, då utfallet av sådana prövningar kan få konsekvenser för planförslagets utformning och genomförbarhet. Länsstyrelsen menar dock att planens utformning i första hand bör anpassas så att dispensprövning ej krävs.

I planförslaget har raden av oxlar som avser att bevaras fått en särskild planbestämmelse – allé. Motsvarande bestämmelse för raden av lindar som står längs den gamla infarten till Äppelgården saknas. Länsstyrelsen efterfrågar ett förtydligande kring varför kommunen väljer att hantera alléerna på olika sätt i planförslaget.

Fornlämningar

Påträffas fornlämning ska arbetet avbrytas och Länsstyrelsen kontaktas enligt 2 kap. 10 § kulturmiljölagen.

Varsamhet av kulturmiljö

Det är positivt att kommunen ger den äldre bebyggelsen varsamhetsbestämmelse. Planbeskrivningen är ett gott redskap för att förtydliga hur planbestämmelserna ska tolkas, samtidigt det är viktigt att alla regleringar framgår på plankartan. Länsstyrelsen rekommenderar att byggrätten vid Äppelgården begränsas till att inte omfatta gårdsplanen för att uppnå intentionen i planbeskrivningen att ”Gårdsplanen ska hållas öppen och de närmaste ytorna kring gårdsbebyggelsen vara obebyggda.”

Länsstyrelsens bedömning

Förutsatt att planhandlingarna kompletteras gällande områdets dagvattenhantering enligt ovan har inte Länsstyrelsen några synpunkter utifrån 11 kap. 10 - 11 §§ PBL.

Kommentar:

Inför granskningsskedet av planarbetet har en dagvattenutredning upprättats. Utredningen klargör behovet av fördröjningsdamm inom och i anslutning till planområdet. Erforderlig yta har reglerats inom mark reglerad som PARK. Planbestämmelse för fördröjning gäller fortsatt inom användning PARK.

En trädinventering har upprättats inför granskningen av detaljplanen. Av inventeringen framgår det vilka träd som inte är tillräckligt värda att bevara. Dispensansökan för biotopskyddade träd inom detaljplanen har lämnats in till Länsstyrelsen under december 2020. De träd och alléer som anses värda att bevara har skyddats i plan.

Kommunen bedömer, till skillnad från samrådsförslaget, att detaljplanen inte stämmer överens med översiktsplanens intentioner. Se planbeskrivningen för detaljer. Detaljplanen ska därmed fortsatt hanteras med utökat förfarande.

1.2 Lantmäteriet

Detaljplan för del av Stanstad 1:177 med flera, Stanstorpskolan
Vid genomgång av planförslagets handlingar (daterade 2020-06-17) har följande noterats:

För plangenomförandet viktiga frågor där planen bör förbättras

Markreservat X-område

Under rubriken Ledningsrätt, servitut med mera står följande: Ett med ändamål GC-väg, akt.nr 1230-992.2, till förmån för fastigheten Stanstorp 5:1. Servitutet tryggas med ett markreservatet allmännyttig gång och cykeltrafik, x-område.
Detta verkar inte stämma då något x-område inte redovisas i plankartan.

Inga fastighetsbeteckningar finns med i grundkartan.

Det finns inte angivet i planhandlingarna vilken version av plan- och bygglagen (med hänvisning till SFS-nummer) som används vid handläggningen av detaljplanen.

Kommentar:

Plankartan förses med fastighetsbeteckningar.

Plankartan förses med en x-bestämmelse för allmännyttig gång- och cykeltrafik.

Plankartan förses med information om vilken version av plan- och bygglagen som plankartan är upprättad enligt.

1.3 Trafikverket

Detaljplan för Stanstorp 1:177 med flera, Staffanstorps kommun

Samråd

Trafikverket har tagit del av samrådshandlingar för rubricerat ärende och har inget att erinra.

Kommentar:

Noteras.



Redovisning av yttranden med synpunkter

2 Ledningsägare

2.1 Skanova

Skanova har kabelanläggningar inom berört planområde, vilka kan komma att beröras av planens genomförande. Skanova har med anledning av detta följande synpunkt som vi vill få införd i genomförandebeskrivningen:

”Flyttningar eller andra åtgärder som krävs för att säkerställa Skanovas kabelanläggningars funktion ska bekostas av exploatören/fastighetsägaren.”

Kommentar:

Genomförandebeskrivningen uppdateras.

2.2 Weum GAS AB

Weum Gas AB har tagit del av inkomna handlingar i ovan rubricerat ärende. Vi vill informera om att Weum Gas AB numera är en del av koncernen Nordion Energi AB.

Inom planområdet har Weum Gas distributionsledningar för natur- och biogas. Vi bedömer att våra ledningar hamnar i de områden som lagts ut som gata, park och u-område. Vi har dock svårt att avgöra våra ledningars exakta läge inom allmän plats och u-området så önskar vi att kommunen kompletterar plankartan med u-område i de fall som kvartersmark hamnar närmare än 2 meter från våra ledningar.

Vi önskar även att planbeskrivningens avsnitt ”Teknisk försörjning” kompletteras med att det finns gasledningar inom planområdet då skolan har gasleverans.

Gasledningar är underkastade Energigasnormens regler (EGN) som bland annat anger minsta skyddsavstånd mellan ledning och byggnad inom tätbebyggelse samt närmaste gräns för område med förväntade grävningaktiviteter. Plantering av träd bör ej ske närmare en gasledning än 3 meter. För att minska risken för skador på träd i samband med eventuella framtida arbeten med distributionsledningen rekommenderas att träd i närheten förses med rotskydd.

Weum Gas vill även informera om att i aktuellt planområde finns en äldre avkopplad ledning. Ledningar kan demonteras av exploatör i samråd med områdesansvarig på Weum Gas och kontakt sker via vår kundtjänst. Vid demontering ska inmätning ske vid avkopplingsställena av exploatören och redovisas till Weum Gas för dokumentation i kartsystem. Weum Gas förutsätter att eventuella kostnader i samband med planens ge-

nomförande såsom flyttningar eller ändringar av våra befintliga anläggningar bekostas av exploatören, vilket bör framgå av genomförandebeskrivningen.

För ledningsvisning hänvisar vi till www.ledningskollen.se, som redovisar med kartunderlag och dxf-fil. Önskar kommunen ledningarnas läge digitalt för fortsatt planarbetet kan undertecknad mailas för dxf- eller dwg-fil.

Det är viktigt att samråd äger rum med Weum Gas områdeshandläggare redan i tidigt projekteringskedje, speciellt om arbete sker i närheten av gasledningen.

Kommentar: Efter samråd med Weum Gas AB (numera en del av koncernen Nordion Energi AB) under samrådsskedet finns det inget skäl till ändringar på plankartan vad gäller utlagt u-område för Weums ledningar.

Kommunen kommer ha fortsatt dialog under projektering för att säkerställa att ny trädplantering sker med erforderligt avstånd till befintliga ledningar.

Planbeskrivningen kompletteras information om att Weum har gasledningar inom planområdet.

3. Kommunala nämnder, föreningar och intresseorganisationer

3.1 Arbetsmarknadsnämnden

Arbetsmarknadsnämnden har inget att erinra utan ser positivt på detaljplaneförslaget. Arbetsmarknadsnämnden vill dock påtala vikten av att ta barns rättigheter i beaktan under vidare arbete. Enligt artikel 12 i FN:s konvention om barnets rättigheter, har barn ”rätt att uttrycka sin mening och höras i alla frågor som rör barn. Hänsyn ska tas till barnets ålder och mognad”.

Arbetsmarknadsnämnden saknar en beskrivning på hur barnets perspektiv utifrån artikel 12 i barnkonventionen ska tas i beaktning under kommande om-/nybyggnation. Arbetsmarknadsnämnden önskar även att ta del av den barnkonsekvensbedömning som enligt kommunpolicyns regler (Författning 6.1, sidan 7) ska göras i samband med beslut.

Kommentar:

En detaljplan har inte möjlighet att formellt reglera barnens perspektiv. I samband med ett planarbete kan dock barnens syn på frågan beläggas i någon form av dialog-arbete.

Det kan ge andra viktiga värden utanför den formella processen. För närvarande pågår ett arbete inom Stadsbyggnadsförvaltningen att upprätta rutiner för hur sådana dialoger eventuellt skulle kunna användas i kommande arbete. Inom ramen för denna detaljplan har dialog med barn dock ej kunnat möjliggöras. Barns bästa har dock beaktas genom framtagna trafikutredningar och anpassning av ny skolbyggnad enligt förväntat elevunderlag. Detaljplanens genomförande bedöms sammantaget som positivt för barn- och ungdomar.

3.2 Utbildningsnämnden

Utbildningsnämnden arbetsutskott föreslås besluta att, för utbildningsnämndens räkning, inte ha något att erinra men vill framföra beaktande, angående säker skolväg och säkerhet vid platsen under byggperioden, i det fortsatta planeringsarbetet. För att säkra skolvägen behövs fartdämpande åtgärder där gång och cykelväg korsar bilväg.

Kommentar:

Upprättade trafikrapporter ger förslag på åtgärder för att säkra gång och cykeltrafiken efter utbyggnad. Hur gång och cykelvägar anordnas trafiksäkert under byggperioden hanteras i projekteringskedet efter detaljplanens antagande.

3.2 Nevis rytmiska gymnastikklubb

Önskemål och förklaringar vid nybyggnation av idrottshall vid Stanstorpskolan.

Önskemål: Fullstor idrottshall med läktare och med en takhöjd av minst 10 meter.

Förklaringar: Staffanstorpskommun har en starkt växande population och som kräver god service inom många områden inte minst kultur och idrott.

Kommunens egna ord om att vara Framtidens kommun och Ungdomen-vår framtid är då ytterst viktigt att leva upp till.

Fullstor idrottshall skulle öppna upp för ytterligare verksamhet för våra ungdomar. Större arrangemang som internationella tävlingar och Svenska Mästerskap som då också drar stor publik. Mer verksamhet skulle också kunna bedrivas där som t.ex teater, konserter och VM,EM för många idrotter/konserter på storskärm. Så som det nu är hindras ett flertal idrotter pga takhöjd. Nevis RGK måste arrangera Svenska Mästerskap 2019 i Malmö samt Nordiska Mästerskap 2020 i Kristianstad. Liknande situationer har Sportdrill också varit utsatta för. En högre takhöjd skulle också öppna upp för andra idrotter t.ex trampolin och också möjliggöra byggnation av en klättervägg. En klättervägg skulle dra väldigt många ungdomar till sig. "Ung i Staffanstorp" skulle säkerligen också ha stor glädje av en klättervägg Man skulle kunna gräva ner hallen en bit som Bråhögshallen, om man nu finner den för hög i omgivningen.

Kommentar:

Efter politiskt beslut har kommunen beställt en "mindre idrottshall" av Staffanstorps Kommunfastigheter AB. Hallen innebär en idrottsyta på 16 x 32 meter och en frihöjd på 7,5 meter. Biytor som omklädnadsytor, förråd med mera tillkommer. Hallen kommer att vara delbar med en ljudklassad ridåvägg.

3.3 Staffanstorps gymnastikklubb

Önskemål och förklaringar vid nybyggnation av idrottshall vid Stanstorpskolan.

Önskemål:

Specialutrustad del i hallen för truppergymnastik samt fullstor idrottshall med läktare och med en takhöjd av minst 10 meter.

Förklaringar:

Vi tappar i nuläget många av våra ungdomar från 10 år och äldre som vi tränat upp till en viss kunskapsnivå till föreningar i andra kommuner som har specialutrustade gymnastikhallar, och så har det varit de senaste 5 åren. Bara från vårterminen 2020 har vi tappat 25 stycken av föreningens 220 gymnaster. Detta påverkar föreningens framtid jättemycket och även hur länge ungdomarna fortsätter att idrotta!

Vi kan inte vara den tävlande förening som vi en gång varit och som vi har ambition att vara. En fullstor idrottshall med en anpassad del för gymnastik, likt Hyllievångshallen i Malmö (se bilder i slutet av denna skrivelse) skulle göra att vi kan behålla våra ungdomar aktiva längre inom kommunen.

Som det är nu så hyr vi in oss i specialanpassade hallar ca 10 gånger per termin i Landskrona, Kristianstad och Ängelholm på obekväma tider för både barn och ungdomar, detta för att kunna träna på svårare övningar som vi inte kan träna säkert på i Hagalidhallen, tex dubbla rotationer. Att hyra dessa hallar kostar oss minst 10000 per termin. En specialanpassad hall för gymnastik kommer inte påverka övrig verksamhet då utrustningen sänks ner i golvet, se bilder. Hallen skulle även kunna nyttjas dagtid av specialidrott på högstadiet i gymnastik.

Man skulle kunna gräva ner hallen en bit som Bråhögshallen, om man nu finner den för hög i omgivningen.

Kommentar:

Se svar till 3.2



3.4 Staffanstorps drillförening

Önskemål: Fullstor idrottshall med läktare och med en takhöjd av minst 15 meter, utan hinder och vikhög.

Förklaringar: Staffanstorpskommun har en starkt växande population och som kräver god service inom många områden inte minst kultur och idrott.

Kommunens egna ord om att vara Framtidens kommun och Ungdomen-vår framtid är då ytterst viktigt att leva upp till.

En fullstor idrottshall skulle öppna upp för ytterligare verksamhet för våra ungdomar. Större arrangemang som internationella tävlingar och Svenska Mästerskap som då också drar stor publik. Mer verksamhet skulle också kunna bedrivas där som t.ex. teater, konserter och VM, EM för många idrotter/konserter på storskärm.

En fullstor idrottshall skulle dessutom kunna generera inkomst till kommunen genom uthyrning till andra föreningar. Så som det nu är, hindras ett flertal idrotter pga. Takhöjd och mindre storlek. Nevis RGK måste arrangera Svenska Mästerskap 2019 i Malmö samt Nordiska Mästerskap 2020 i Kristianstad. Liknande situationer har Staffanstorps Sportdrill också varit utsatta för. Bland annat vanliga kvaltävlingar som har och behöver utfärdats på annan ort.

Dessutom har Sportdrillen förlorat alla sina seniorer i föreningen till andra föreningar, på grund av takhöjden som krävs för deras ålder. Detta i sin tur gör att föreningen har förlorat sin grund av kommande ledare och svårigheter att bygga en stabil förening.

En högre takhöjd skulle även öppna upp för andra idrotter t.ex. volleyboll och också möjliggöra byggnation av en klättervägg. En klättervägg skulle dra väldigt många ungdomar till sig. "Ung i Staffanstorp" skulle säkerligen ha stor glädje av en klättervägg. Man skulle kunna gräva ner hallen en bit som Bråhögshallen, om man nu finner den för hög i omgivningen.

Kommentar:

Se svar till 3.2

4. Sakägare

4,1 Boende på Bokvägen

Vi har inga synpunkter på att Stanstorp skolan byggs om/ut (Stanstorp 1:177) men däremot på bristen av förslag på åtgärder för att minska trafikriskerna på Bokvägen, likt övriga trädgator.

Så vi kräver att kommunen gör en bättre analys av trafiksituationen än den studie som Ramboll gjort. Kunskapsinsamling måste göras vid fler tillfällen samt också på eftermid-

dagar under perioden nov-mars när det är mörkt, regnigt, blåsigt eller snöar.

I planbeskrivningen från 1966 för vårt område står;

'Områdets trafik är helt delad i motortrafik och gångtrafik.....besöksstrafiken samlas upp i parkeringsplatser. Bostadsgatorna ligger på gångbanornas höjdnivå och avses huvudsakligen endast för inkörsel av de boendes egna bilar och andra nödvändiga transporter. Området är helt reserverat för bostadsändamål,.....'

Verkligheten är den att som boende på Bokvägen sedan mer än 20 år har vi upplevt hur trafikintensiteten har ökat i både antal bilar och hastighet i samband med lämning och hämtning av barn, vilket inte stämmer med planbeskrivningen. Sedan paviljongen placerades ut 2014 har ökningen varit markant med många fler bilar som sicksackar mellan gående barn, föräldrar och cyklister i allt för hög hastighet, hotfulla situationer med andra bilförare då vi backat ut från vår uppfart och att sopbilen vid flera tillfällen har haft svårt att komma fram pga parkerade bilar längs gatan och i vändzonen.

Lokaliseringsutredning 191119 (LÄNK) drar slutsatsen att andelen angörande bilar på Rättsvägen är ca 75%=80 bilar och 160 passager, vilket omräknat till trädgatorna ger ca 25%=27bilar och 54 passager. Metod för kunskapsinsamlingen baseras på en solig dag i börja på Oktober under 40min, vilket vi anser är extremt tunt underlag att dra slutsatser ifrån.

Dessutom ges inga föreslag på hur barn och vuxna ska röra sig säkert på våra trottoarlösa trädgator. Vi ser stora risker mellan korsande gående, cyklar barn och backande bilar då befintlig infrastruktur inte är uppdaterad och ändamålsenlig.

Med en förväntad ökning till ca 125 bilar när skolan växer till 550 barn ger det ca 47 bilar via trädgatorna med 94 passager, och med en placering av skolan längre söderut ökar närheten och troligen angöringen till Bokvägen ytterligare, då den möjligen också avlastar Oxelvägen och i viss mån Valnötsvägen.

Ett förslag är att parkeringarna längs Stamvägen används som för skolans personal, men de vill vi 'reserveras' för de föräldrar som kör till skolan för lämning och hämtning. Utifrån detta tycker vi också det både är orimligt och oförsäkrat att dra slutsatsen att angöring via trädgatorna är; 'effekten av detta beteende bedöms mer som störningsmoment för de boende än ett trafiksäkerhetsproblem'

Vidare i Fördjupad trafikutredning 200511 LÄNK belyses att gång och cykelstråk upplevs som otydliga, passager bör vara hastighetsdämpande med separerade gång och cykelbanor för att öka tryggheten och ge en tydligare infrastruktur för biltrafiken på Rättsvägen sidan.

Inget skrivs om trädgatorna men allt detta gäller också Bokvägen där passagera inte är upphöjda och motortrafikens hastighet är därmed inte säkrad, markeringar saknas vilket gör att de kan vara svåra att uppfatta som passager för biltrafik och övergångsställen saknas helt, dvs. gående och cyklister har väjningsplikt mot biltrafik.

I dagarna har vi blivit lovad av Henrik Alvé'n, trafikingenjör att förbudsskyltning för att stanna och utökad bevakning kommer ske inom 4 veckor. Det är positivt men det återstår att se vilken effekten blir av förbudet när stressade föräldrar snabbt vill lämna eller hämta barn.

Några ytterligare lösningsförslag kan kanske vara att sätta upp varningsskylt A14. Varning för gående alt A15. Varning för barn, att göra vägmarkering M15. Övergångsställe alt M16. Cykelpassage vid infart till Bokvägen eller en upphöjd gång/cykel passage. Slutligen undrar vi vad kommunen planera att göra för att säkerställa att mer är 75 % av biltrafiken väljer Rättsvägen, då så mycket fokus verkar ligga där?

4.2 Boende på Bokvägen

Vi har lite synpunkter på byggandet av ny skola på Stanstorp 1:77. Egentligen inte så mycket på själva skolbyggnaden som på den bristfälliga utredning som gjorts gällande trafiksituationen på Oxelvägen och Bokvägen. Idag är det en tidvis kaotisk och farlig situation på framför allt Valnöttsvägen men delvis också på vår gata Bokvägen. Bokvägen är på intet sätt anpassad av den trafikmängd som kan förväntas. Det bör göras ytterligare en fördjupad utredning med förslag på åtgärder för att säkra upp för alla skyddade trafikanter som kommer att ta sig fram längs Bokvägen (men även de andra vägarna). Vidare måste man ta hänsyn till gång/cykelvägen längs Stamvägen där den korsar Bokvägen (och de andra gatorna). Reglerna runt vem som skall stanna för vem är ju inte helt enkla. Framför allt barn har ingen aning om vad som gäller utan någon form av hjälp/stöd i trafikmiljön.

4.3 Boende på Bokvägen

Vi ifrågasätter bristen av förslag till åtgärder för att förbättra trafiksituationen på Bokvägen liksom på övriga trädgator, speciellt på morgnarna vid skolstart och på eftermiddagarna vid skoldagens slut.

Enligt planbeskrivningen för vårt område från 1966 skulle besöks-trafiken samlas upp i parkeringsplatser. Bostadsgatorna var huvudsakligen avsedda för in- och utkörsl av de boendes bilar och andra nödvändiga transporter. Området var helt reserverat för bostads- ändamål. Från början fanns trottoarer, dock endast markerade med en vit linje. Vi flyttade in i vårt nybyggda hus på Bokvägen 4 våren 1968 med våra tre barn (1, 7 resp 11 år gamla). En fin miljö för barnen att växa upp i. Efter ett år var Stanstorpsskolan färdig.

Våra tre barn gick årskurserna 1-6 där med bekvämt gångavstånd. Man cyklade eller gick till skolan. Tyvärr har trafikintensiteten ökat mer och mer för varje år.

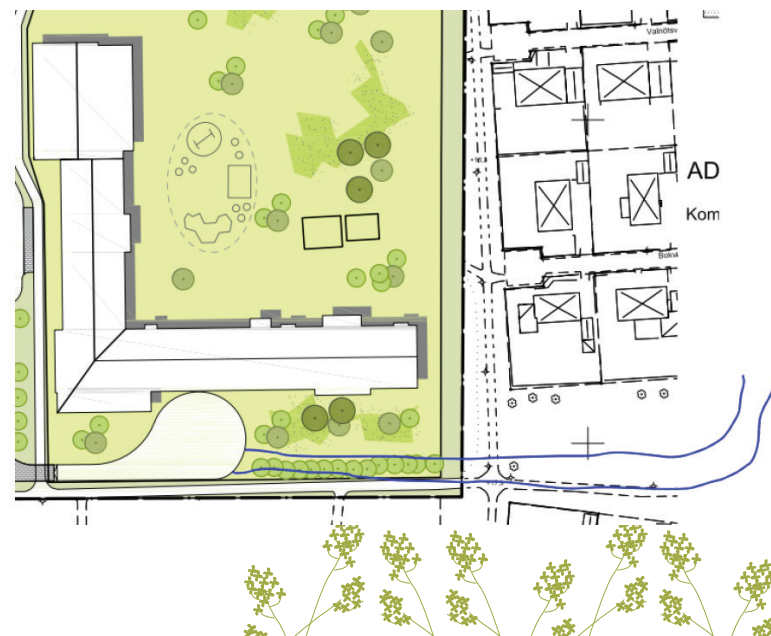
Numera kör stressade föräldrar i hög hastighet in och ut på bostadsgatorna morgnar och eftermiddagar.

Det borde väl vara självklart att man parkerar på platserna vid Stamvägen och släpper av barnen att gå till skolan därifrån (vid behov följa dem dit).

När skolan nu skall växa för att ta emot 550 barn kommer situationen för boende vid trädgatorna att förvärras. Parkeringsplatserna bör reserveras för föräldrar som lämnar och hämtar sina barn med bil. En enkel lösning är separerade gång- och cykelbanor och tydliga skyltar som visar var man parkerar och vilken hastighetsgräns som gäller.

4.4 Boende på Bokvägen

Vi har inga synpunkter på att Stanstorpsskolan byggs om/ut (stanstorp 1:177) men önskar att fokus läggs på trafiksituationen som råder vid Stamvägen. Vi bor på Bokvägen 8 och har inte personliga problem med att alla bilar som kommer susande och lämnar och hämtar barn, framförallt vid paviljongerna. Våra barn kan "smita ut" och ta sig säkert till sina respektive skolor. Men att påstå att trafikken på vår gata framförallt är ett störningsmoment är oansvarigt. Vi har vid flera tillfällen noterat barn som intet ont anande går i mitten av vägen, eller lite äldre barn som går med lurar och inget hör. Och bilar som kommer körande med stressade föräldrar som inte verkar ha koll på vägen. Sannolikheten av trafikken MINSKAR är obetydligt tvärtom kommer det bli mer problem när skolan blir större. Det kommer att vara bäddat för olyckor, förr eller senare kommer ett



barn att bli påkört. Det borde ligga i kommunens intresse att agera proaktivt och göra området trafiksäkert.

4.5 Boende på Bokvägen

Jag skulle bara vilja framföra min åsikt som förälder till barn på skolan.

I trafikutredningen talar man mycket om trafiken på Rättsvägen, vilket givetvis är bra. Men man missar helt de anslutande villavägarna på andra sidan skolan t.ex. Bokvägen och Valnötsvägen. En hel del föräldrar hämtar och lämnar i slutet på dessa gatorna idag eftersom det är närmsta infart från öster.

Jag föreslår en ny anslutande väg som är bredare med bättre sikt där cykelbanan kan vara separerad från öster enligt den enkla skissen nedan. Kanske kan man då undvika mötet mellan bilar, gående och cyklister även på östra sidan av skolan. Det skulle också minska trafiken precis framför de boendes garageinfarter längs dessa vägar.

Här kommer några synpunkter till detaljplanen för Stanstorpsskolan ang. Trädgatorna och Stamvägen. Trafiksituationen fungerar inte optimalt idag, vilket även visas i Era utredningar om parkerings-, trafik- och lokaliseringsutredningar.

Detta står bla: ”I trädgatorna sker angöring av en del föräldrar som ankommer med bil och följer med sina barn in till skolan. Effekten av detta beteende bedöms mer som ett störningsmoment för boende än ett trafiksäkerhetsproblem”

Detta håller jag inte med om. Många parkerar sina bilar på Stamvägen och följer med sina barn till skolan. Detta är helt ok. Men många ”stressade” föräldrar kör relativt fort in på vår väg och antingen parkerar de längst ner på gatan för att följa med sina barn in på skolan. Eller så släpper de bara av sina barn längst ner på Oxelvägen och kör fort tillbaka mot Stamvägen och Malmövägen igen.

En hel del dagar blir det trångt nere på vår gata och bilar tutar och försöker komma runt. Är detta ett störningsmoment eller ett trafiksäkerhetsproblem?

Nu förväntas ökning av bilar till nya skolan. Vad händer då?

Detta håller jag med om helt, att detta är något som vi absolut inte vill ha; Alternativ till Rättsvägen finns? (förslag D)

B: En ny bilgata som ansluter till någon av trädgatorna - i huvudsak aktuellt för alternativ 1, 2 och 3.

Alternativ D:

Att öppna en trädgatorna för biltrafik vidare inmot parkområdet bedöms som direkt olämpligt. Gatorna bär idag bara trafik från de som bor där. Gångbanor saknas och samtliga villor har direktutfarter. Därtill skulle det nordsydliga gång- och cykelstråket

genom parken att behöva korsas med konsekvenser för gående och cyklister.

Detta är några synpunkter från mig, där jag ser att vi redan har problem med trafiken till och från skolan. Detta kan göra mig lite orolig för vad som kan hända om man bygger ut skolan och inte bygger bort problemen med trafiken till och från Stanstorpsskolan.

Hör gärna av Er till mig om Ni vill ha förtydligande av mina synpunkter.

Lycka till med planeringen.

4.6 Boende på Oxelvägen

Jag har gått igenom de dokument som hänvisas på <https://staffanstorp.se/bo-och-bygga/samhallsplanering/pagaende-planer/detaljplan-for-del-av-stanstorp-1177-m-fl-stanstorp-skolan/> gällande detaljplanen för Stanstorpsskolan och det är tydligt att slutsatserna från de två trafikutredningar som har gjorts är bristfälliga och bör kompletteras.

På sida 6 under Trafik står det ”Planområdet nås idag med bil från Malmövägen via Rättsvägen och Lagvägen.” vilket är rätt i sak men är inte fullständigt eftersom även Alvägen, Oxelvägen, Valnötsvägen och Bokvägen, de så kallade ”Trädgatorna”, också används frekvent av föräldrar och barn för att ta sig till och från skolan.

Detta har konstaterats i [2] där det står att minst 25% av trafiken till skolan belägg över dessa gator. Sida 11 visar upptagningsområdet för skolan och där kan man se att ca. 50% av eleverna bor öster om skolan. För att ta sig med bil till Stanstorpsskolans parkering behöver dessa köra längs med den redan vältrafikerade Malmövägen till Tingsvägen för att sedan ta sig till Rättsvägen. Detta innebär att för många blir färdlängden mer än dubbelt så långt till skolan jämfört med via Trädgatorna och är rimligtvis en stor faktor i varför dessa gator används för motortransport till och från skolan. På sida 16 [2] konstateras att gatorna är ”mindre lokalgator som alla saknar gångbanor”. Ändå verkar det som om det inte uppfattas som ett problem i detaljplanen att de många cyklende och gående barn ska ta sig via dessa gator samtidigt som 25% av fordonstrafiken ligger där. Stanstorpsskolan har uppmanat föräldrar i många år att inte använda Trädgatorna till och från skolan utan parkera på Stamvägen och därifrån gå till skolan, just för att gatorna är så olämpliga för den typen av trafik; där backande bilar i trånga utrymmen ska dela plats med gående och cyklende barn.

Kommunens beräkningar har visat att de uppmaningar inte efterlevs och är ett nuvarande problem för barnens och boendes säkerhet. Med liggande förslag förväntas situationen förvärras med ca. 55%, förutsatt att trafiken över dessa gator växer linjärt med antal elever på skolan, utan några åtgärder för hur trafiksäkerheten ska säkerställas. I den fördjupade trafikutredningen nämns över huvud taget inte dessa gator. Mätningarna är enligt gjorda i oktober, vid klart väder, vilket inte är under de förutsättningar då trafiken är som störst. Som boende i området är det tydligt att situationen är

betydligt mer ansträngd vid vinterväglag och annat svårare väder.

På sida 10 anges mål från Trafikverket om att fler barn bör ta sig till skolan utan motortrafik. Hur detta ska nås när de redan problematiska smågatorna kommer bli ännu hårdare trafikerat är för mig en klar motsägelse. Varken trafikutredningen eller planbeskrivningen redogör hur mycket trafik, och därigenom storleken på skolan, som nuvarande och föreslagna trafikinfrastruktur supporterar. Den saknar också uppdelning och omfattning om var gång och cykeltrafik görs samt mätningar då belastningen är som störst. Att ta ett beslut om utbyggnad utan detta finns på plats bör inte vara möjligt.

Jag anser att Trafikutredningen och Slutrapporten behöver förtydligas kring trafiksituationen på Trädgatorna samt kompletteras med kapacitet för alla anslutna vägar för att kunna bli ett korrekt beslutsunderlag.

4.7 Boende på Oxelvägen

På den mark som ligger precis norr om skolan, dvs mellan cykelvägen, Äpplegården och Montessoriskolan, finns det kullar som är högt uppskattade av barnen, både på skolan och i närområdet. De används, inte minst på vintern, för pulkaåkning. Dessa kullar riskerar att försvinna i o m med att den nya detaljplanen då det finns planer på fördröjningsområde för dagvattnet och eventuell parkeringsplats. Om så blir fallet så skulle det vara väldigt önskvärt om man anlägger nya kullar i samband med bygget av den nya skolan, antingen på skolans område eller kanske i parkområdet sydväst om skolan. Det skulle främja kreativiteten och fysisk aktivitet hos barnen.

4.8 Boende på Valnötsvägen

Jag har läst igenom planbeskrivningen för nya/ombyggda Stanstorpsskolan och deltog dessutom i samrådsmötet den 19 augusti 2020 och inkommer härmed med mina synpunkter.

För det första tycker jag att det är bra att skolan byggs ut. Antalet barnfamiljer växer i Staffanstorp och skolan är i dagsläget alldeles för trång för de elever som går där. Även matsalen och gymnastiksalen är för liten för antalet elever. Större gymnastiksalar behövs även i kommunen för alla de föreningar som finns här.

I planbeskrivningen berättar ni mycket över den trafiksituation som råder idag, men koncentrerar er mycket på den officiella bilvägen till skolan, Rättsvägen. Ni pratar väldigt lite om den trafik som sker via Stamvägen och in på ”Trädgatorna”. I trafikutredningen som Ramböll har gjort (2019-11-21) skriver de ”effekten av detta [dvs. trafiken på ”Trädgatorna”] betende bedöms mer som störningsmoment för boende än ett trafiksäkerhetsproblem”. Att skriva på detta sätt gör oss boende på ”Trädgatorna” väldigt upprörda. Att kunna ha slutsatser efter att ha granskat trafiken en enda dag, och dessutom

en dag med fint väder, kan inte sammanfatta det vi som boende upplever.

Jag har bott på Valnötsvägen i över 20 år och under alla dessa år har det varit diskussion om trafiken till och från skolan. Jag bifogar skrivelse från mina grannar 2002 samt skrivelser från mig under 2013. Trafiksituationen är INTE ok för de barn som går och cyklar själva till skolan. Under mina 20 år på Valnötsvägen har vi märkt en ökad trafik beroende på:

- när Hagalidområdet byggdes.
- när Äpplegården flyttade sin förskoleklassverksamhet till paviljongerna.
- när Vikhemområdet byggdes.

Om nu skolan ska bil större kommer trafiken öka ytterligare. Om ni beslutar att bygga en ny skola kommer dessutom trafiken ytterligare koncentreras till Bokvägen och Valnötsvägen. Fram tills nu är trafiken framför allt koncentrerad till Bokvägen, Valnötsvägen och Oxelvägen.

Alvägen är inte speciellt drabbad. Enligt gällande detaljplan för vårt område står det ”Bostadsgatorna ligger på gångbanornas höjdnivå och avses huvudsakligen endast för inkörsel av de boendes egna bilar och andra nödvändiga transporter.”

Det hjälper inte att skolan/rektorer varje år informerar föräldrar att inte köra in på ”Trädgatorna” och det hjälper inte heller vi boende säger till de som parkerar. Föräldrar fortsätter att köra in och är till viss del otrevliga mot oss boende. När man påtalar för de som parkerar att de istället kan använda de fina parkeringsplatserna som finns på Stamvägen får man följande svar ”jag hade så bråttom”, ”på Hagalid där jag bor, kör de också till skolan”, det är så bekvämt att lämna så nära” eller ”det regnade så mycket idag”. Det krävs större åtgärder som gör det förbjudet att stanna och parkera.

Jag bifogar en relativt nytagen bild (från hösten 2019) för att illustrera hur en vanlig, regnig skoldag kan se ut. Denna trafikmiljö är inte säker för de barn som går och cyklar på denna väg. Att det dessutom samlas vatten längs hela gatan, samt en stor vattenpöl längst ned, gör det ännu svårare att trängas med alla bilar.

Boende på ”Trädgatorna” kommer inte acceptera att trafiken fortsätter som den gjort hittills och dessutom öka. Något måste göras åt situationen – gärna så snart som möjligt.

Kompletterande yttrande från boende på Valnötsvägen 4.5

Jag har precis läst igenom planbeskrivningen för nya/ombyggda Stanstorpsskolan. Skolan behöver verkligen byggas ut och det behövs en större idrottshall och en större matsal så jag välkomnar verkligen detta nybygge/ombygge. Ni verkar ha lagt ned ett gediget arbete på att undersöka olika möjligheter och har också uppmärksammat trafikproblemen runt skolan.



Däremot är jag besviken på att ni inte alls har gjort någon trafikutredning i området där de flesta av bilarna till Stanstorpsskolan kör in. Så länge som jag har bott på Valnötsvägen (vilket är 20 år nu) har boende klagat på trafiken till Stanstorpsskolan som går via Stamvägen. Flera av bilarna stannar visserligen på de många parkeringsplatserna på Stamvägen, men många kör in på Bokvägen, Valnötsvägen, Oxelvägen och kanske också till viss del Alvägen. Varje år har vi kontakt med rektorn på skolan om att påminna föräldrar om trafiksituationen, men ingenting händer. Människor är av naturen lata och därför kör man sina barn så nära skolan som möjligt.

Uptagningsområdet för Stanstorpsskolan är idag bl.a. Hagalid och Vikhem och jag förstår verkligen att man skjutsar sina barn till skolan i bil när man själv är på väg till sitt arbete. Bilvägen via Rättsvägen upplevs som en omväg (detta har föräldrar själva sagt till mig) och därför är Stamvägen en bättre väg. Ingångarna till F-klass, åk 1, åk 2 och åk 3 ligger mot Stamvägen. Se bifogad bild. Om nu skolan ska bli ännu större tror jag (och flera av mina grannar) att trafiken kommer bli ännu värre och därför vill vi att kommunen ser över även trafiksituationen på vår sida av skolan.

Hur man ska förbättra situationen på våra gator vet jag inte. Ska man ha parkeringsför-



bud i vändzonen? Ska man rita ett "trottoarstreck" så man får en mer tydlig bild av var man kan gå?

Ska man göra om gatorna till gårdsgator så att det blir förbjudet att parkera och att det alltid är de gående som har företräde? Enligt gällande detaljplan från 1966 står det faktiskt "Bostadsgatorna ligger på gångbanornas höjdnivå och avses huvudsakligen endast för inkörsel av de boendes egna bilar och andra nödvändiga transporter".

Jag bifogar lite korrespondens från tidigare år (2002 och 2013) och även en relativt nytagen bild. Så här kan de se ut en vanlig morgon på Valnötsvägen.

6 st bilar parkerar så långt ned på gatan som Nr 4. Bilar som backar, bilar som vänder och barn som går och cyklar till skolan (med eller utan föräldrar).

Vi som bor på nr 1 släpper inte iväg vår 8-åring att gå själv till skolan. Lägg till lite mer regn och senare på hösten då det är mörkt vid 8-tiden, så kan du tänka vilken otrevlig trafiksituation vi har bara för att föräldrar är så lata att de inte kan parkera bilen 100 meter från skolan och gå tillsammans med sitt barn.

Vi har många gånger påpekat för de som parkerar i vändzonen att de ska använda parkeringsplatserna på Stamvägen istället och många säger "jag hade så bråttom" eller "på Hagalid där jag bor så kör de också nära skolan" eller "det är så bekvämt att lämna så nära" eller "det regnade så mycket idag". Eftersom trafiksituationen ser ut som den gör, tar det ännu längre tid innan man låter sina barn gå själv till skolan.

4.9 Boende på Valnötsvägen

Vi känner oro för att det kommer att bli väldigt mycket mer trafik i vår gata. Valnötsvägen. Då ni kommer att ha så många mer elever på skolan än idag. Vi önskar att ni sätter upp förbud att köra in i vår gata för att parkera och lämna av skolbarn. Det är redan nu väldigt mycket trafik i vår gata. Det kommer ju säkerligen att öka drastiskt. Även för de skolbarn som cyklar och går i gatan är det otryggt med all den trafik. Förbudet borde gälla mellan 7-17 vardagar.

Samlad kommentar till 4.1 - 4-9

Det är i nuläget inte aktuellt med nya trafikutredningar. Under augusti 2020 genomförde Staffanstorps kommun ett möte på plats för att belysa trafikproblemen som ni i era yttranden ger uttryck för. Det som framkom under mötet var att ni gärna såg att trafikreglerings-skyltar mot parkeringsstopp sattes upp i vändzonerna på "trädgatorna" mot skolan. Dessa regleringar av lokala trafikföreskrifter har därefter under hösten 2020 satts upp för att bättre kunna hantera problemen. Regleringen innebär förbud att stanna och parkera på utsatta gator under klockan 7-17. Kommunen har även initierat patrul-

lerande vakter under morgon och kväll för att säkerställa att föreskrifterna följs. Kommunen avser att ha kontinuerlig uppföljning för detta. Föräldrar med avsikt att lämna barn på skolan ska i första hand parkera på Stamvägen som ligger inom gångavstånd till skolan. Skolan kommer fortsatt att föra dialog med föräldrar om de goda möjligheterna att gå och cykla till skolan. En ny bilväg söder om enligt förslag bedöms inte som en god trafiksäker lösning enligt upprättade trafikutredningar.

Om problemet kvarstår framöver så bör en fortsatt dialog ske mellan fastighetsägaren Staffanstorps kommunfastigheter, Staffanstorp kommun och boende i området. Kommunens ambition är att nå en tillfredställande lösning för samtliga berörda.

I samband med att fördröjningsdammen anordnas inom parkområdet kommer marken att om-modelleras. Kommunens intention är att skapa nya slänter och nivåskillnader som inbjuder till lek, förutsatt att det i befintliga kullar inte kan bevaras.

Ändringar efter samråd

Justeringar av planhandlingar har gjorts efter de synpunkter som har kommit in under samrådet. Ändringar av planförslaget är enligt följande:

Plankarta

- E-område som reglerar teknisk anläggning införs
- Gatumark utökas
- Trädalléer skyddas i plan
- Ek skyddas i plan
- X-yta införs till planområdet
- Plankartan förses med fastighetsbeteckningar
- Planbestämmelse om skyfallshantering inom planområdet tillkommer
- Varsamhetsbestämmelse för Äpplegården justeras
- Mindre redaktionella ändringar

Illustrationsplan

- Uppdateras med yta för fördröjning av dagvatten

Planbeskrivning

- Redaktionella ändringar i enlighet med plankartans ändringar

Övrigt

Följande utredningar har upprättats inför granskningsskedet:

- Träd- och naturvärdesinventering 2020-11-11 (WSP)
- PM Planeringsunderlag/ Geo- och Miljöteknik 2020-10-09 (Tyrens)
- Dagvattenutredning 2020-12-10 (Ramböll)
- Inventering av Ek, Stanstorpsskolan WSP 2020-11-12

Staffanstorp 2021-01-12

Thomas Oskarsson
Planarkitekt FPR/MSA
Staffanstorps kommun

Karolina Gnospelius
Plan- och exploateringschef
Staffanstorps kommun



